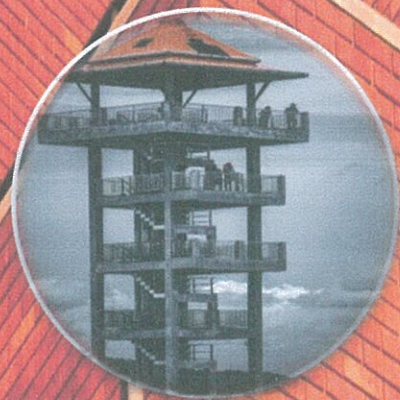




แผนพัฒนาท้องถิ่น
(พ.ศ.๒๕๖๖ - ๒๕๗๐)

แก้ไขครั้งที่ ๒/๒๕๖๖



ส่วนที่ ๒

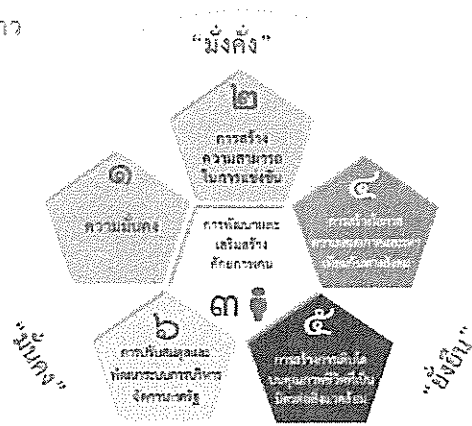
ยุทธศาสตร์การพัฒนองค์กรปกครองส่วน

๑. ความสัมพันธ์ระหว่างแผนพัฒนาระดับมหภาค

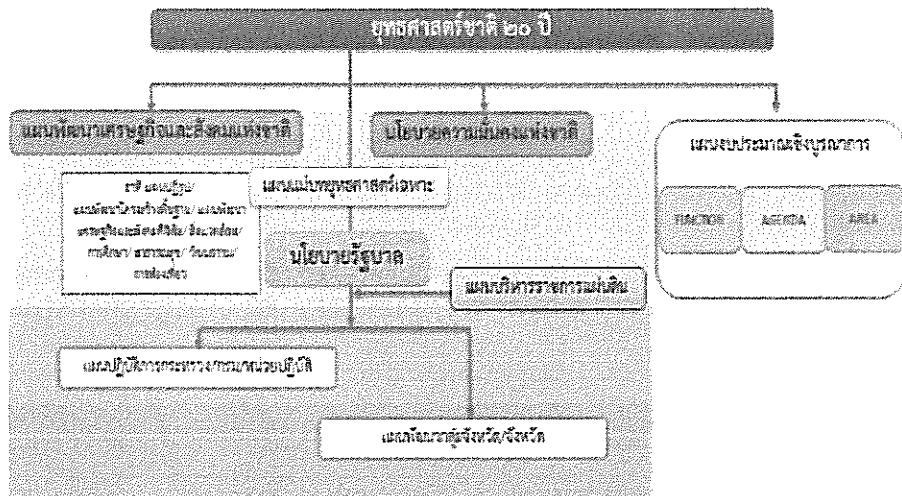
๑) แผนยุทธศาสตร์ชาติ ๒๐ ปี

ยุทธศาสตร์ชาติ : กรอบการพัฒนาระยะยาว

เพื่อให้บรรลุวิสัยทัศน์
 “ประเทศไทยมีความมั่นคง มั่งคั่ง ยั่งยืน เป็นประเทศพัฒนาแล้ว ด้วยการพัฒนาตามปรัชญาของเศรษฐกิจพอเพียง”
 นำไปสู่การพัฒนาให้คนไทยมีความสุข
 และตอบสนองต่อการบรรลุ
 ซึ่งผลประโยชน์แห่งชาติ ในการที่จะพัฒนาคุณภาพชีวิต
 สร้างรายได้ระดับสูง เป็นประเทศพัฒนาแล้ว และสร้าง
 ความสุขของคนไทย สังคมมีความมั่นคง เสนอภาคและ
 เป็นธรรม ประเทศสามารถแข่งขันได้ในระบบเศรษฐกิจ



ความเชื่อมโยงของยุทธศาสตร์ชาติกับแผนในระดับต่างๆ



วิสัยทัศน์

“ประเทศมีความมั่นคง มั่งคั่ง ยั่งยืน เป็นประเทศพัฒนาแล้ว ด้วยการพัฒนา ตามปรัชญาของเศรษฐกิจพอเพียง”

นำไปสู่การพัฒนาให้คนไทยมีความสุข และตอบสนองต่อการบรรลุซึ่งผลประโยชน์แห่งชาติ ในการที่จะพัฒนา คุณภาพชีวิต สร้างรายได้ระดับสูง เป็นประเทศพัฒนาแล้ว และสร้างความสุขของ คนไทย สังคมมีความมั่นคง เสนอภาคและเป็นธรรม ประเทศสามารถแข่งขันได้ในระบบเศรษฐกิจ

ประกอบด้วย ยุทธศาสตร์หลัก ๖ ยุทธศาสตร์ ดังนี้

๑. ยุทธศาสตร์ด้านความมั่นคง

มีเป้าหมายทั้งในการสร้างเสถียรภาพภายในประเทศและช่วยลดและป้องกันภัยคุกคามจากภายนอก รวมทั้งสร้างความเชื่อมั่นในกลุ่มประเทศอาเซียนและประชาคมโลกที่มีต่อประเทศไทย กรอบแนวทางที่ต้องให้ความสำคัญ อาทิ

- การเสริมสร้างความมั่นคงของสถาบันหลักของชาติและการปกครองระบอบประชาธิปไตยอันมีพระมหากษัตริย์ทรงเป็นประมุข

- การปฏิรูปกลไกการบริหารประเทศ
- การป้องกันและแก้ไขการก่อความไม่สงบในจังหวัดชายแดนภาคใต้
- การบริหารจัดการความมั่นคงชายแดนและชายฝั่งทะเล
- การพัฒนาระบบ กลไก มาตรการและความร่วมมือระหว่างประเทศทุกระดับ
- การพัฒนาเสริมสร้างศักยภาพการผนึกกำลังป้องกันประเทศและกองทัพ
- การพัฒนาระบบการเตรียมพร้อมแห่งชาติ รักษาความมั่นคงของฐานทรัพยากรธรรมชาติ สิ่งแวดล้อม และการปกป้องรักษาผลประโยชน์แห่งชาติทางทะเล รวมทั้งเสริมสร้างความมั่นคงทางอาหารพลังงาน และน้ำ
- การปรับกระบวนการทำงานของกลไกที่เกี่ยวข้องจากแนวตั้งสู่แนวระนาบมากขึ้น

๒. ยุทธศาสตร์ด้านการสร้างความสามารถในการแข่งขัน

- การพัฒนาสมรรถนะทางเศรษฐกิจ ได้แก่ การรักษาเสถียรภาพเศรษฐกิจและสร้างความเชื่อมั่น ส่งเสริมการค้าและการลงทุนที่อยู่บนการแข่งขันที่เป็นธรรมและรับผิดชอบต่อสังคม ตลอดจนการพัฒนาประเทศสู่ความเป็นชาติการค้าเพื่อให้ได้ประโยชน์จากห่วงโซ่มูลค่าในภูมิภาค และเป็นการยกระดับไปสู่ส่วนบนของห่วงโซ่มูลค่ามากขึ้น

- การพัฒนาภาคการผลิตและบริการ บนฐานของการพัฒนานวัตกรรมและมีความเป็นมิตรต่อสิ่งแวดล้อม โดยมีการใช้ดิจิทัลและการค้าที่เข้มข้นเพื่อสร้างมูลค่าเพิ่มและขยายกิจกรรมการผลิตและบริการ โดยมุ่งสู่ความเป็นเลิศในระดับโลกและในระดับภูมิภาคในอุตสาหกรรมหลายสาขา และในภาคบริการที่หลากหลายตามรูปแบบการดำเนินชีวิตและการดำเนินธุรกิจที่เปลี่ยนไป รวมทั้งเป็นแหล่งอาหารคุณภาพ สะอาดและปลอดภัยของโลก

- การพัฒนาผู้ประกอบการและเศรษฐกิจชุมชน พัฒนาทักษะผู้ประกอบการ ยกกระดับผลิตภาพแรงงานและพัฒนาวิสาหกิจขนาดกลางและขนาดย่อม (SMEs) สู่สากล และพัฒนาวิสาหกิจชุมชนและสถาบันเกษตรกร

- การพัฒนาพื้นที่เศรษฐกิจพิเศษและเมืองพัฒนาเขตเศรษฐกิจพิเศษชายแดน และพัฒนาระบบเมือง ศูนย์กลางความเจริญ จัดระบบผังเมืองที่มีประสิทธิภาพและมีส่วนร่วม มีการจัดการสิ่งแวดล้อมเมือง และโครงสร้างพื้นฐานทางสังคมและเศรษฐกิจที่สอดคล้องกับศักยภาพ

- การลงทุนพัฒนาโครงสร้างพื้นฐาน ในด้านการขนส่ง ด้านพลังงาน ระบบเทคโนโลยีสารสนเทศและการสื่อสารและการวิจัยและพัฒนา

- การเชื่อมโยงกับภูมิภาคและเศรษฐกิจโลกสร้างความเป็นหุ้นส่วนการพัฒนา กับนานาชาติ ส่งเสริมความร่วมมือกับนานาชาติในการสร้างความมั่นคงด้านต่างๆ เพิ่มบทบาทของไทยในองค์กรระหว่างประเทศ รวมถึงสร้างองค์ความรู้ด้านการต่างประเทศ

๓. ยุทธศาสตร์การพัฒนาและเสริมสร้างศักยภาพทรัพยากรมนุษย์

เพื่อพัฒนาคนและสังคมไทยให้เป็นรากฐานที่แข็งแกร่งของประเทศมีความพร้อมทางกาย ใจ สติปัญญา ความเป็นสากล มีทักษะการคิดวิเคราะห์อย่างมีเหตุผล มีระเบียบวินัย เคารพกฎหมาย มีคุณธรรม จริยธรรม รู้คุณค่าความเป็นไทย มีครอบครัวที่มั่นคง กรอบแนวทางที่ต้องให้ความสำคัญ อาทิ

- การพัฒนาศักยภาพคนตลอดช่วงชีวิตให้สนับสนุนการเจริญเติบโตของประเทศ
- การยกระดับคุณภาพการศึกษาและการเรียนรู้ให้มีคุณภาพ เท่าเทียม และทั่วถึง
- การปลูกฝังระเบียบวินัย คุณธรรม จริยธรรมค่านิยมที่พึงประสงค์
- การสร้างเสริมให้คนมีสุขภาวะที่ดี

- การสร้างความอยู่ดีมีสุขของครอบครัวไทยเสริมสร้างบทบาทของสถาบันครอบครัวในการบ่มเพาะจิตใจให้เข้มแข็ง

๔. ยุทธศาสตร์ด้านการสร้างโอกาสความเสมอภาคและเท่าเทียมกันทางสังคม

เพื่อเร่งกระจายโอกาสการพัฒนาและสร้างความมั่นคงให้ทั่วถึง ลดความเหลื่อมล้ำไปสู่สังคมที่เสมอภาคและเป็นธรรม กรอบแนวทางที่ต้องให้ความสำคัญ อาทิ

- การสร้างความมั่นคงและการลดความเหลื่อมล้ำทางด้านเศรษฐกิจและสังคม
- การพัฒนาระบบบริการและระบบบริหารจัดการสุขภาพ
- การสร้างสภาพแวดล้อมและนวัตกรรมที่เอื้อต่อการดำรงชีวิตในสังคมสูงวัย
- การสร้างความเข้มแข็งของสถาบันทางสังคมทุนทางวัฒนธรรมและความเข้มแข็งของชุมชน
- การพัฒนาการสื่อสารมวลชนให้เป็นกลไกในการสนับสนุนการพัฒนา

๕. ยุทธศาสตร์ด้านการสร้างการเติบโตบนคุณภาพชีวิตที่เป็นมิตรกับสิ่งแวดล้อม

เพื่อเร่งอนุรักษ์ฟื้นฟู และสร้างความมั่นคงของฐานทรัพยากรธรรมชาติ และมีความมั่นคงด้านน้ำ รวมทั้งมีความสามารถในการป้องกันผลกระทบและปรับตัวต่อการเปลี่ยนแปลงสภาพภูมิอากาศและภัยพิบัติธรรมชาติ และพัฒนามุ่งสู่การเป็นสังคมสีเขียว กรอบแนวทางที่ต้องให้ความสำคัญ อาทิ

- การจัดระบบอนุรักษ์ ฟื้นฟูและป้องกันการทำลายทรัพยากรธรรมชาติ
- การวางระบบบริหารจัดการน้ำให้ มีประสิทธิภาพทั้ง ๒๕ ลุ่มน้ำ เน้นการปรับระบบการบริหารจัดการ

อุทกภัยอย่างบูรณาการ

- การพัฒนาและใช้พลังงานที่เป็นมิตรกับสิ่งแวดล้อม
- การพัฒนาเมืองอุตสาหกรรมเชิงนิเวศและเมืองที่เป็นมิตรกับสิ่งแวดล้อม
- การร่วมลดปัญหาโลกร้อนและปรับตัวให้พร้อมกับการเปลี่ยนแปลงสภาพภูมิอากาศ
- การใช้เครื่องมือทางเศรษฐศาสตร์และนโยบายการคลังเพื่อสิ่งแวดล้อม

๖. ยุทธศาสตร์ด้านการปรับสมดุลและพัฒนาระบบการบริหารจัดการภาครัฐ

เพื่อให้หน่วยงานภาครัฐมีขนาดที่เหมาะสมกับบทบาทภารกิจ มีสมรรถนะสูง มีประสิทธิภาพและประสิทธิผล กระจายบทบาทภารกิจไปสู่ท้องถิ่นอย่างเหมาะสม มีธรรมาภิบาลกรอบแนวทางที่ต้องให้ความสำคัญ อาทิ

- การปรับปรุงโครงสร้าง บทบาท ภารกิจของหน่วยงานภาครัฐ ให้มีขนาดที่เหมาะสม
- การวางระบบบริหารราชการแบบบูรณาการ
- การพัฒนาระบบบริหารจัดการกำลังคนและพัฒนาบุคลากรภาครัฐ
- การต่อต้านการทุจริตและประพฤติมิชอบ
- การปรับปรุงกฎหมายและระเบียบต่างๆ ให้ทันสมัย เป็นธรรมและเป็นสากล
- การพัฒนาระบบการให้บริการประชาชนของหน่วยงานภาครัฐ
- การปรับปรุงการบริหารจัดการรายได้และรายจ่ายของภาครัฐ

๒) แผนพัฒนาเศรษฐกิจและสังคมแห่งชาติ ฉบับที่ ๑๓

หลักการและแนวคิด

แผนพัฒนาเศรษฐกิจและสังคมแห่งชาติ ฉบับที่ ๑๓ มีจุดมุ่งหมายสูงสุดเพื่อขับเคลื่อนการพัฒนาประเทศให้สามารถบรรลุผล ตามเป้าหมายการพัฒนาระยะยาวที่กำหนดไว้ในยุทธศาสตร์ชาติ โดยมุ่งหวังให้แผนพัฒนาเศรษฐกิจและสังคมแห่งชาติ ฉบับที่ ๑๓ (พ.ศ. ๒๕๖๖ - ๒๕๗๐) ทำหน้าที่เป็นกลไกในการชี้ประเด็นที่มีลำดับความสำคัญสูงต่อการพัฒนาประเทศใน ระยะ ๕ ปีและเพื่อผลักดันให้ประเทศสามารถก้าวข้ามความท้าทายต่าง ๆ เพื่อขับเคลื่อนสู่ความเจริญเติบโตที่ ทุกภาคส่วนได้รับประโยชน์อย่างเท่าเทียมกัน โดยแผนพัฒนาเศรษฐกิจและสังคมแห่งชาติ ฉบับที่ ๑๓ ได้กำหนดทิศทางและ เป้าหมายของการพัฒนาบนพื้นฐานของหลักการและแนวคิดที่สำคัญ ๔ ประการ ได้แก่

๑. หลักปรัชญาของเศรษฐกิจพอเพียง โดยการสืบสาน รักษา ต่อยอดการพัฒนาตามหลักปรัชญาของเศรษฐกิจพอเพียง ซึ่งตั้งอยู่บนพื้นฐานของความพอประมาณ ความมีเหตุผล การสร้างภูมิคุ้มกันที่ดี ควบคู่กับการใช้เงื่อนไข ๒ ประการเพื่อกำกับการกำหนดทิศทางและประเด็นการพัฒนาในส่วนต่าง ๆ ได้แก่ เงื่อนไขความรู้โดยการใช้องค์ความรู้ทางวิชาการที่รอบด้าน และเงื่อนไขคุณธรรม โดยยึดถือผลประโยชน์ ของประชาชนและความเป็นธรรม ในทุกมิติของสังคม

๒. แนวคิด Resilience ซึ่งเป็นแนวคิดที่มุ่งเน้นการลดความเปราะบางต่อความเปลี่ยนแปลงอันประกอบด้วยการพัฒนาความสามารถใน ๓ ระดับ ได้แก่

(๑) การพร้อมรับ (Cope) หมายถึง ความสามารถในการบริหารจัดการภายใต้สภาวะวิกฤติให้สามารถยืนหยัดและต้านทานความยากลำบาก รวมถึงฟื้นคืนกลับ สู่สภาวะปกติได้อย่างรวดเร็ว

(๒) การปรับตัว (Adapt) หมายถึง การปรับทิศทาง รูปแบบ และแนวทางการ พัฒนาให้สอดคล้องกับความเปลี่ยนแปลง พร้อมกระจายความเสี่ยงและปรับตัวอย่างเท่าทันเพื่อแสวงหา ประโยชน์จากสิ่งที่เกิดขึ้น และ

(๓) การเปลี่ยนแปลงเพื่อพร้อมเติบโตอย่างยั่งยืน (Transform) หมายถึง การเปลี่ยนแปลงเชิงโครงสร้างและปัจจัยพื้นฐานให้สอดคล้องกับความเปลี่ยนแปลง

๓. เป้าหมายการพัฒนาอย่างยั่งยืนของสหประชาชาติซึ่งอยู่บนพื้นฐานของแนวคิด “ไม่ทิ้งใคร ไว้ข้างหลัง” โดยมุ่งเสริมสร้างคุณภาพชีวิตที่ดีให้กับประชาชนทุกกลุ่ม ทั้งในมิติของการมีปัจจัยที่จำเป็น สำหรับการดำรงชีวิตขั้นพื้นฐานที่เพียงพอ การมีสภาพแวดล้อมที่ดี การมีปัจจัยสนับสนุนให้มีสุขภาพที่สมบูรณ์ ทั้งทางร่างกาย และจิตใจ การมีโอกาสที่จะใช้ศักยภาพของตนในการสร้างความเป็นอยู่ที่ดี รวมถึงการมุ่งส่งต่อ ทรัพยากรธรรมชาติ และสิ่งแวดล้อมที่ดีไปยังคนรุ่นต่อไป

๔. โมเดลเศรษฐกิจ BCG ซึ่งเป็นแนวคิดการพัฒนาเศรษฐกิจใน ๓ รูปแบบควบคู่กัน ได้แก่ เศรษฐกิจชีวภาพ เศรษฐกิจหมุนเวียน และเศรษฐกิจสีเขียว โดยอาศัยฐานศักยภาพและความเข้มแข็งของ ประเทศอันประกอบด้วยความหลากหลายทางชีวภาพและความหลากหลายทางวัฒนธรรม พร้อมกับการใช้ ประโยชน์จากองค์ความรู้ทางดานวิทยาศาสตร์ เทคโนโลยี และนวัตกรรมในการสร้างมูลค่าเพิ่ม เพื่อผลักดันให้ประเทศมีการเจริญเติบโตทางเศรษฐกิจอย่างยั่งยืน และสามารถกระจายรายได้ โอกาส และ ความมั่งคั่งได้อย่างทั่วถึง นอกจากนี้ การจัดทำแผนพัฒนาเศรษฐกิจและสังคมแห่งชาติ ฉบับที่ ๑๓ ยังคำนึงถึงเงื่อนไขและข้อจำกัดของการพัฒนาประเทศที่ สืบเนื่องมาจากการแพร่ระบาดของโรคโควิด-๑๙ รวมทั้งปัจจัยต่าง ๆ ที่เกี่ยวข้องทั้งทางตรงและทางอ้อม ซึ่งจะส่งผลให้บริบทของประเทศและของโลกเปลี่ยนแปลงไปในอนาคต

วัตถุประสงค์และเป้าหมายการพัฒนา

การวางกรอบการพัฒนาประเทศในระยะ ๕ ปี ภายใต้แผนพัฒนาเศรษฐกิจและสังคมแห่งชาติ ฉบับที่ ๑๓ มีความมุ่งหมายที่จะเร่ง เพิ่มศักยภาพของประเทศในการรับมือกับความท้าทายที่อาจส่งผลกระทบต่อที่รุนแรงและเสริมสร้างความสามารถ ในการสร้างสรรค์ประโยชน์จากโอกาสที่เกิดขึ้นได้อย่างเหมาะสม และทันต่วงที่ การกำหนดทิศทางการพัฒนา ประเทศในระยะของแผนพัฒนาเศรษฐกิจและสังคมแห่งชาติ ฉบับที่ ๑๓ จึงมี วัตถุประสงค์เพื่อ พลิกโฉมประเทศไทยสู่ “สังคมก้าวหน้า เศรษฐกิจสร้างมูลค่าอย่างยั่งยืน” ซึ่งหมายถึงการสร้างการเปลี่ยนแปลงที่ครอบคลุมตั้งแต่ระดับโครงสร้าง นโยบาย และกลไก เพื่อมุ่งเสริมสร้างสังคมที่ก้าวหน้าพลวัตของโลก และเกื้อหนุนให้คนไทยมีโอกาสที่จะพัฒนา ตนเองได้อย่างเต็มศักยภาพ พร้อมกับการปรับโครงสร้างเศรษฐกิจไปสู่การขับเคลื่อนด้วยเทคโนโลยี นวัตกรรม และความคิดสร้างสรรค์ มีความสามารถในการสร้างมูลค่าเพิ่มที่สูง และคำนึงถึงความยั่งยืนด้านสิ่งแวดล้อม เพื่อให้เป็นไปตามวัตถุประสงค์ข้างต้น แผนพัฒนาเศรษฐกิจและสังคมแห่งชาติ ฉบับที่ ๑๓ ได้กำหนดเป้าหมายหลัก จำนวน ๕ ประการ ประกอบด้วย

๑. การปรับโครงสร้างการผลิตสู่เศรษฐกิจฐานนวัตกรรม โดยยกระดับขีดความสามารถในการแข่งขันของภาคการผลิตและบริการสำคัญให้สูงขึ้น และสามารถตอบโจทย์พัฒนาการของเทคโนโลยีและสังคม ยุคใหม่

และเป็นมิตรต่อสิ่งแวดล้อม เชื่อมโยงเศรษฐกิจท้องถิ่นและผู้ประกอบการรายย่อยกับห่วงโซ่มูลค่าของ ภาคการผลิตและบริการเป้าหมาย รวมถึงพัฒนาระบบนิเวศที่ส่งเสริมการค้าการลงทุนและนวัตกรรม

๒. การพัฒนาคนสำหรับโลกยุคใหม่ โดยพัฒนาให้คนไทยมีทักษะและคุณลักษณะที่เหมาะสมกับโลกยุคใหม่ ทั้งทักษะในด้านความรู้ทักษะทางพฤติกรรม และคุณลักษณะตามบรรทัดฐานที่ดีของสังคม เตรียมพร้อมกำลังคนที่มีคุณภาพสอดคล้องกับความต้องการของตลาดแรงงาน เอื้อต่อการปรับโครงสร้าง เศรษฐกิจไปสู่ภาคการผลิตและบริการเป้าหมายที่มีศักยภาพและผลิตภาพสูงขึ้น รวมทั้งพัฒนาหลักประกันและ ความคุ้มครองทางสังคมเพื่อส่งเสริมความมั่นคงในชีวิต

๓. การมุ่งสู่สังคมแห่งโอกาสและความเป็นธรรม โดยลดความเหลื่อมล้ำทั้งในเชิงรายได้ ความมั่งคั่ง และโอกาสในการแข่งขันของภาคธุรกิจ สนับสนุนช่วยเหลือกลุ่มเปราะบางและผู้ด้อยโอกาสให้มี โอกาสในการเลื่อนขั้นทางเศรษฐกิจและสังคม รวมถึงจัดให้มีบริการสาธารณะที่มีคุณภาพอย่างทั่วถึงและเท่าเทียม

๔. การเปลี่ยนผ่านไปสู่ความยั่งยืน โดยปรับปรุงการใช้ทรัพยากรธรรมชาติในการผลิตและบริการ ให้มีประสิทธิภาพและสอดคล้องกับขีดความสามารถในการรองรับของระบบนิเวศ แก้ไขปัญหามลพิษสำคัญ ด้วยวิธีการที่ยั่งยืน โดยเฉพาะมลพิษทางอากาศ ขยะ และมลพิษทางน้ำ และลดการปล่อยก๊าซเรือนกระจก เพื่อมุ่งสู่ความเป็นกลางทางคาร์บอน (Carbon neutrality) ภายในครั้งแรกของศตวรรษนี้

๕. การเสริมสร้างความสามารถของประเทศในการรับมือกับการเปลี่ยนแปลงและความเสี่ยง ภายใต้บริบทโลกใหม่ โดยการสร้างความพร้อมในการรับมือและแสวงหาโอกาสจากการเป็นสังคมสูงวัย การเปลี่ยนแปลงสภาพภูมิอากาศ ภัยโรคระบาด และภัยคุกคามทางไซเบอร์ พัฒนาโครงสร้างพื้นฐานและ กลไกทางสถาบันที่เอื้อต่อการเปลี่ยนแปลงสู่ดิจิทัล รวมทั้งปรับปรุงโครงสร้างและระบบการบริหารงานของภาครัฐให้สามารถตอบสนองต่อการเปลี่ยนแปลงของบริบททางเศรษฐกิจ สังคม และเทคโนโลยีได้อย่าง ทันเวลา มีประสิทธิภาพ และมีธรรมาภิบาล

หมุดหมายการพัฒนา

เพื่อถ่ายทอดเป้าหมายหลักไปสู่ภาพของการขับเคลื่อนที่ชัดเจนในลักษณะของวาระการพัฒนา (Agenda) ที่เอื้อให้เกิดการทำงานร่วมกันของหลายหน่วยงานและหลายภาคส่วนในการผลักดันการพัฒนาในเรื่องใดเรื่องหนึ่งให้เกิดผลได้อย่างเป็นรูปธรรม แผนพัฒนาเศรษฐกิจและสังคมแห่งชาติ ฉบับที่ ๑๓ จึงได้กำหนดหมุดหมายการพัฒนา จำนวน ๑๓ ประการ ซึ่งเป็นการบ่งบอกถึงสิ่งที่ประเทศไทยปรารถนาจะ ‘เป็น’ มุ่งหวังจะ ‘มี’ หรือต้องการจะ ‘ขจัด’ เพื่อสะท้อนประเด็นการพัฒนาที่มีลำดับความสำคัญสูงต่อการพลิกโฉมประเทศไทยสู่ “สังคมก้าวหน้า เศรษฐกิจสร้างมูลค่าอย่างยั่งยืน” และการบรรลุเป้าหมายหลักในช่วงระยะเวลา ๕ ปี ของแผนพัฒนาเศรษฐกิจและสังคมแห่งชาติ ฉบับที่ ๑๓ โดยหมุดหมายการพัฒนาทั้ง ๑๓ ประการมีที่มาจากประเมินโอกาสและความเสี่ยงของไทยในการพัฒนา ประเทศภายใต้กรอบของยุทธศาสตร์ชาติ ซึ่งได้มีการพิจารณาถึงแนวโน้มการเปลี่ยนแปลงระดับโลก สถานการณ์การแพร่ระบาดของโรคโควิด-๑๙ รวมถึงผลการพัฒนาในประเทศในระยะเวลาที่ผ่านมา ทั้งนี้ หมุดหมายการพัฒนาที่กำหนดขึ้นเป็นประเด็นที่มีลักษณะเชิงบูรณาการ ซึ่งสามารถนำไปสู่การพัฒนาทั้งในด้านเศรษฐกิจ สังคม ทรัพยากรธรรมชาติและสิ่งแวดล้อมไปพร้อม ๆ กัน ทำให้หมุดหมายแต่ละ ประการสามารถสนับสนุนเป้าหมายหลักได้มากกว่าหนึ่งข้อ โดยหมุดหมายทั้ง ๑๓ ประการ แบ่งออกได้เป็น ๔ มิติ ดังนี้

๑. มิติภาคการผลิตและบริการเป้าหมาย

หมุดหมายที่ ๑ ไทยเป็นประเทศชั้นนำด้านสินค้าเกษตรและเกษตรแปรรูปมูลค่าสูง

หมุดหมายที่ ๒ ไทยเป็นจุดหมายของการท่องเที่ยวที่เน้นคุณภาพและความยั่งยืน

หมุดหมายที่ ๓ ไทยเป็นฐานการผลิตยานยนต์ไฟฟ้าที่สำคัญของโลก

หมุดหมายที่ ๔ ไทยเป็นศูนย์กลางทางการแพทย์และสุขภาพมูลค่าสูง

หมุดหมายที่ ๕ ไทยเป็นประตูการค้าการลงทุนและยุทธศาสตร์ทางโลจิสติกส์ที่สำคัญของภูมิภาค

หมุดหมายที่ ๖ ไทยเป็นฐานการผลิตอุปกรณ์อิเล็กทรอนิกส์อัจฉริยะที่สำคัญของโลก

๒. มิติโอกาสและความเสมอภาคทางเศรษฐกิจและสังคม

หมวดหมู่ที่ ๗ ไทยมีวิสาหกิจขนาดกลางและขนาดย่อมที่เข้มแข็ง มีศักยภาพสูง และสามารถ แข่งขันได้

หมวดหมู่ที่ ๘ ไทยมีพื้นที่และเมืองอัจฉริยะที่น่าอยู่ ปลอดภัย เติบโตได้อย่างยั่งยืน

หมวดหมู่ที่ ๙ ไทยมีความยากจนข้ามรุ่นลดลง และคนไทยทุกคนมีความคุ้มครองทางสังคมที่เพียงพอ เหมาะสม

๓. มิติความยั่งยืนของทรัพยากรธรรมชาติและสิ่งแวดล้อม

หมวดหมู่ที่ ๑๐ ไทยมีเศรษฐกิจหมุนเวียนและสังคมคาร์บอนต่ำ

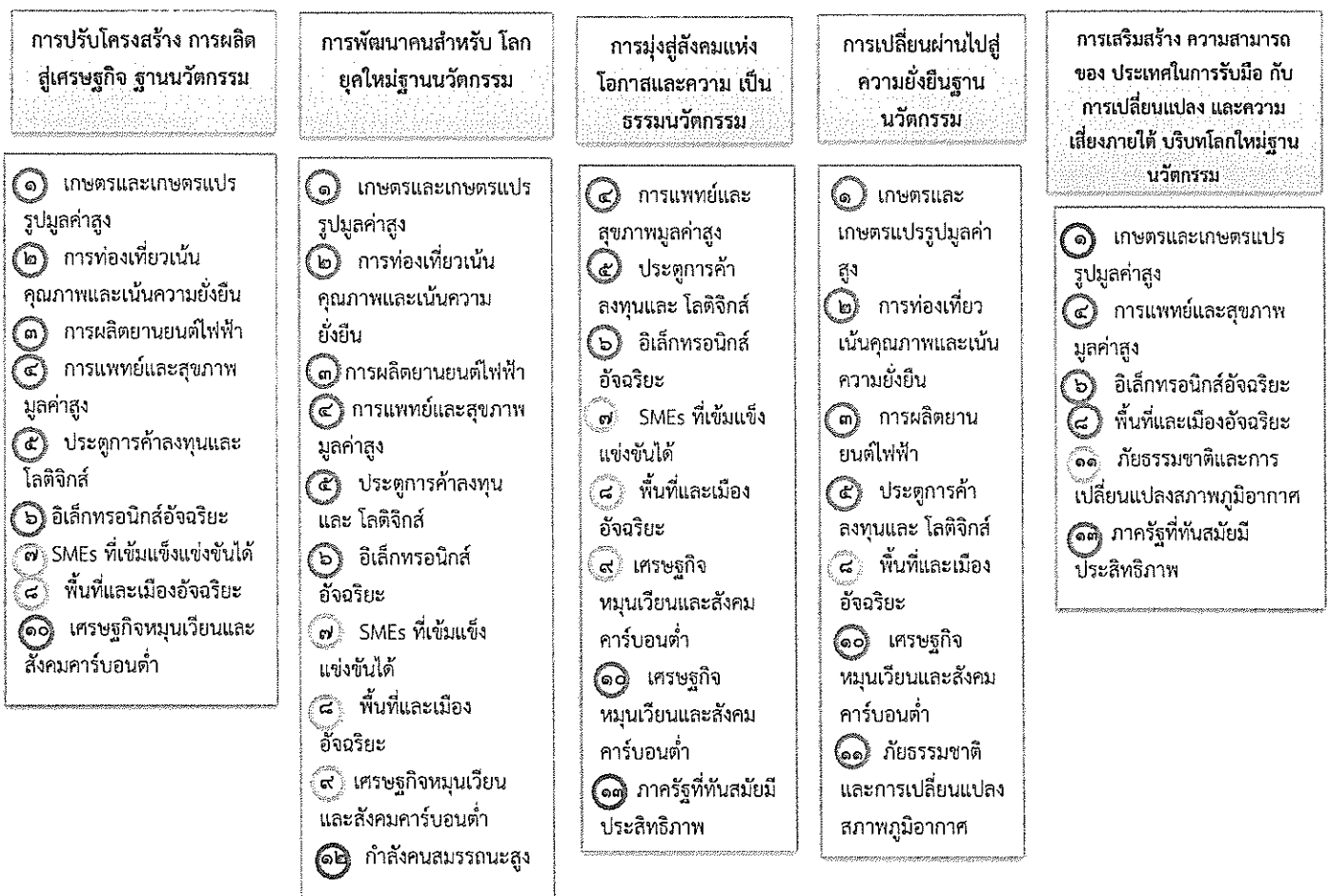
หมวดหมู่ที่ ๑๑ ไทยสามารถลดความเสี่ยงและผลกระทบจากภัยธรรมชาติและ การเปลี่ยนแปลงสภาพภูมิอากาศ

๔. มิติปัจจัยผลักดันการพลิกโฉมประเทศ

หมวดหมู่ที่ ๑๒ ไทยมีกำลังคนสมรรถนะสูง มุ่งเรียนรู้อย่างต่อเนื่อง ตอบโจทย์การพัฒนา แห่งอนาคต

หมวดหมู่ที่ ๑๓ ไทยมีภาครัฐที่ทันสมัย มีประสิทธิภาพ และตอบโจทย์ประชาชน

แผนภาพ ความเชื่อมโยงระหว่างหมวดหมู่การพัฒนา กับเป้าหมายหลัก



๓) เป้าหมายการพัฒนาที่ยั่งยืน (Sustainable Development Goals : SDGs)

ซึ่งจะใช้เป็นทิศทางการพัฒนาดังแต่เดือนกันยายน ปี ๒๕๕๘ ถึงเดือนสิงหาคม ๒๕๗๓ ครอบคลุมระยะเวลา ๑๕ ปี โดยประกอบไปด้วย ๑๗ เป้าหมาย คือ

เป้าหมายที่ ๑ : ขจัดความยากจนทุกรูปแบบในทุกพื้นที่

เป้าหมายที่ ๒ : ยุติความหิวโหย บรรลุความมั่นคงทางอาหารและยกระดับโภชนาการและส่งเสริมเกษตรกรรมที่ยั่งยืน

เป้าหมายที่ ๓ : สร้างหลักประกันว่าคนมีชีวิตที่มีสุขภาพดีและส่งเสริมความเป็นอยู่ที่ดีสำหรับทุกคนในทุกวัย

เป้าหมายที่ ๔ : สร้างหลักประกันว่าทุกคนมีการศึกษาที่มีคุณภาพอย่างครอบคลุมและเท่าเทียม และสนับสนุนโอกาสในการเรียนรู้ตลอดชีวิต

เป้าหมายที่ ๕ : บรรลุความเท่าเทียมระหว่างเพศ และเสริมอำนาจให้แก่สตรีและเด็กหญิง

เป้าหมายที่ ๖ : สร้างหลักประกันว่าจะมีการจัดให้มีน้ำและสุขอนามัยสำหรับทุกคนและมีการบริหารจัดการที่ยั่งยืน

เป้าหมายที่ ๗ : สร้างหลักประกันให้ทุกคนสามารถเข้าถึงพลังงานสมัยใหม่ที่ยั่งยืนในราคาที่ย่อมเยา

เป้าหมายที่ ๘ : ส่งเสริมการเติบโตทางเศรษฐกิจที่ต่อเนื่อง ครอบคลุม และยั่งยืน การจ้างงานเต็มที่มีผลิตภาพ และการมีงานที่เหมาะสมสำหรับทุกคน

เป้าหมายที่ ๙ : สร้างโครงสร้างพื้นฐานที่มีความทนทาน ส่งเสริมการพัฒนาอุตสาหกรรมที่ครอบคลุมและยั่งยืน และส่งเสริมนวัตกรรม

เป้าหมายที่ ๑๐ : ลดความไม่เสมอภาคภายในประเทศและระหว่างประเทศ

เป้าหมายที่ ๑๑ : ทำให้เมืองและการตั้งถิ่นฐานของมนุษย์มีความครอบคลุม ปลอดภัย มีภูมิคุ้มกันและยั่งยืน

เป้าหมายที่ ๑๒ : สร้างหลักประกันให้มีรูปแบบการผลิตและการบริโภคที่ยั่งยืน

เป้าหมายที่ ๑๓ : ปฏิบัติการอย่างเร่งด่วนเพื่อต่อสู้การเปลี่ยนแปลงสภาพภูมิอากาศและผลกระทบที่เกิดขึ้น

เป้าหมายที่ ๑๔ : อนุรักษ์และใช้ประโยชน์จากมหาสมุทร ทะเล และทรัพยากรทางทะเลอย่างยั่งยืน เพื่อการพัฒนาที่ยั่งยืน

เป้าหมายที่ ๑๕ : ปกป้อง ฟื้นฟู และสนับสนุนการใช้ระบบนิเวศบนบกอย่างยั่งยืน จัดการป่าไม้อย่างยั่งยืนต่อสู้การกลายสภาพเป็นทะเลทราย หยุดการเสื่อมโทรมของที่ดินและพื้นสภาพดิน และหยุดยั้งการสูญเสียดiversity ความหลากหลายทางชีวภาพ

เป้าหมายที่ ๑๖ : ส่งเสริมสังคมที่สงบสุขและครอบคลุมเพื่อการพัฒนาที่ยั่งยืน ให้ทุกคนเข้าถึงความยุติธรรม และสร้างสถาบันที่มีประสิทธิภาพ รับผิดชอบ และครอบคลุมในทุกระดับ

เป้าหมายที่ ๑๗ : เสริมความเข้มแข็งให้แก่กลไกการดำเนินงานและฟื้นฟูหุ้นส่วนความร่วมมือระดับโลกเพื่อการพัฒนาที่ยั่งยืน

๔) แผนพัฒนาภาค/แผนพัฒนากลุ่มจังหวัด/แผนพัฒนาจังหวัด

๔.๑ แผนพัฒนาภาคใต้

ภาคใต้มีแหล่งท่องเที่ยวทางทะเลที่มีชื่อเสียงระดับโลก และแหล่งท่องเที่ยวที่มีศักยภาพสามารถสร้างรายได้ให้กับภาคทั้งพื้นที่ตอนในและชายฝั่งทางทะเลทั้งสองด้าน รวมทั้งมีระบบนิเวศชายฝั่งที่เป็นแหล่งเพาะพันธุ์สัตว์น้ำตามธรรมชาติและเหมาะสมกับการเพาะเลี้ยงสัตว์น้ำชายฝั่ง ในขณะที่การผลิตภาคเกษตร ได้แก่ ยางพาราและปาล์มน้ำมันซึ่งเป็นแหล่งผลิตและแปรรูปที่สำคัญของประเทศยังเป็นแบบดั้งเดิม นอกจากนี้ ภาคใต้มีความได้เปรียบด้านสภาพที่ตั้งทางภูมิศาสตร์ที่อยู่ใกล้เส้นทางการค้าโลก สามารถเชื่อมโยงการพัฒนากับพื้นที่ภาคอื่นๆ ของประเทศ รวมทั้งภูมิภาคเอเชียใต้และเอเชียตะวันออกเฉียง

ดังนั้น การพัฒนาภาคใต้ควรพัฒนาการท่องเที่ยวให้เป็นมาตรฐานสากลเพื่อรักษาความมีชื่อเสียงของแหล่งท่องเที่ยวระดับโลก พร้อมกับพัฒนาแหล่งท่องเที่ยวที่มีศักยภาพให้เป็นที่รู้จักในระดับนานาชาติใช้เทคโนโลยีและนวัตกรรมในการผลิตและแปรรูปภาคเกษตรควบคู่กับการอนุรักษ์ทรัพยากรธรรมชาติและสิ่งแวดล้อม รวมทั้งพัฒนาการเชื่อมโยงการค้า การลงทุน กับภูมิภาคต่างๆ ของโลก

เป้าหมายเชิงยุทธศาสตร์ :

**“ภาคใต้เป็นเมืองท่องเที่ยวพักผ่อนตากอากาศระดับโลก
เป็นศูนย์กลางผลิตภัณฑฺ์ยางพาราและปาล์มน้ำมันของประเทศ
และเมืองเศรษฐกิจเชื่อมโยงการค้าการลงทุนกับภูมิภาคอื่นของโลก”**

วัตถุประสงค์

๑. เพื่อพัฒนาการท่องเที่ยวของภาคใต้เป็นแหล่งท่องเที่ยวคุณภาพชั้นนำของโลก
๒. เพื่อพัฒนาอุตสาหกรรมการแปรรูปยางพาราและปาล์มน้ำมันแห่งใหม่ของภาคและ เป็นมิตรกับสิ่งแวดล้อม
๓. เพื่อพัฒนาสินค้าเกษตรและอุตสาหกรรมเกษตรตลอดห่วงโซ่คุณค่าและเป็นมิตรกับสิ่งแวดล้อม
๔. เพื่อพัฒนาโครงสร้างพื้นฐานสนับสนุนการท่องเที่ยว การพัฒนาเขตอุตสาหกรรมและการเชื่อมโยงการค้าโลก
๕. เพื่อพัฒนาพื้นที่เศรษฐกิจใหม่ที่ก่อให้เกิดการกระจายกิจกรรมทางเศรษฐกิจและสร้างโอกาสในการสร้างรายได้ให้แก่ชุมชน

ยุทธศาสตร์การพัฒนา

ยุทธศาสตร์ที่ ๑ พัฒนาการท่องเที่ยวของภาคใต้เป็นแหล่งท่องเที่ยวคุณภาพชั้นนำของโลก

แนวทางการพัฒนา

๑) ยกกระดับมาตรฐานบริการ และส่งเสริมธุรกิจต่อเนื่องในแหล่งท่องเที่ยว ที่มีชื่อเสียงของภาค เช่น ภูเก็ต สมุย พะงัน และหลีเป๊ะ เป็นต้น เพื่อเป็นจุดหมายปลายทางของการท่องเที่ยว โดยคำนึงถึงความสามารถในการรองรับของพื้นที่ (Carrying Capacity) อย่างยั่งยืน ด้วยการพัฒนาระบบบริการพื้นฐานและสิ่งอำนวยความสะดวก (ระบบขนส่งและระบบสื่อสาร) ที่ทันสมัย

๒) พัฒนาและสนับสนุนรูปแบบการท่องเที่ยวเรือสำราญ และการท่องเที่ยวเชิงอาหาร เพื่อการท่องเที่ยวของภาคไปสู่แหล่งท่องเที่ยวชั้นนำระดับโลก โดยการปรับปรุงท่าเรือ ปรับปรุงพิธีตรวจคนเข้าเมืองของผู้โดยสารเรือสำราญ การบริหารจัดการท่าเรือให้มีมาตรฐานและมีความปลอดภัยเพื่อเตรียมความพร้อมรองรับเหตุฉุกเฉิน และการพัฒนาบุคลากรรองรับธุรกิจเรือสำราญ สนับสนุนอุตสาหกรรมบริการต่อเนื่องและธุรกิจที่เกี่ยวข้องเนื่องกับการท่องเที่ยวเรือสำราญและการท่องเที่ยวเชิงอาหาร พัฒนาเส้นทางท่องเที่ยวให้เชื่อมโยงกับแหล่งท่องเที่ยวอื่นที่มีศักยภาพ

๓) พัฒนาเมืองท่องเที่ยวหลัก (ภูเก็ต) ให้เป็นเมืองอัจฉริยะ (Smart City) และมีระบบขนส่งมวลชน (Monorail) เพื่ออำนวยความสะดวกในการให้บริการนักท่องเที่ยว โดยเร่งรัดพัฒนาระบบขนส่งมวลชน (Monorail) ในจังหวัดภูเก็ต พัฒนาระบบเทคโนโลยีต่างๆ ให้ทันสมัย การรักษาสุขภาพแวดล้อมและการใช้พลังงานทดแทน การพัฒนาระบบข้อมูลการแจ้งเตือนแบบ real time

๔) พัฒนาแหล่งท่องเที่ยวบนบกบริเวณตอนในของภาคเชื่อมโยงกับแหล่งท่องเที่ยวทางทะเลที่มีชื่อเสียง อาทิ เขื่อนรัชชประภา จังหวัดสุราษฎร์ธานี และอุทยานแห่งชาติเขาลง จังหวัดนครศรีธรรมราช และแหล่งท่องเที่ยวชายหาดให้เป็นแหล่งท่องเที่ยวแห่งใหม่และมีการเชื่อมโยงโครงข่ายท่องเที่ยวบริเวณชายฝั่งทะเลอ่าวไทยกับชายฝั่งทะเลอันดามัน รวมทั้งเชื่อมโยงสู่เขตการพัฒนาการท่องเที่ยว ฝั่งทะเลตะวันตก (The Royal Coast หรือ Thailand Riviera)

๕) พัฒนากิจกรรมและบริการท่องเที่ยวรูปแบบใหม่ให้มีความหลากหลาย เพื่อสร้างมูลค่าเพิ่มให้กับการท่องเที่ยวที่สำคัญของภาค อาทิ ท่องเที่ยวเชิงสุขภาพและสปา พร้อมทั้งส่งเสริมความคิดสร้างสรรค์เพื่อพัฒนาต่อยอดผลิตภัณฑฺ์และบริการท่องเที่ยว โดยการพัฒนา ปรับปรุง บูรณะแหล่งท่องเที่ยว ให้มีเรื่องราวที่เป็นเอกลักษณ์ของแต่ละพื้นที่ และระบบสาธารณสุขที่ปลอดภัยที่มีมาตรฐานเหมาะสมตามชนิดของแหล่งท่องเที่ยว

๖) ส่งเสริมการท่องเที่ยวชุมชนให้มีความเข้มแข็งและสอดคล้องกับศักยภาพของพื้นที่ โดยการพัฒนาแหล่งท่องเที่ยวชุมชนที่มีศักยภาพให้มีมาตรฐาน สนับสนุนด้านวิชาการ สร้างนวัตกรรมและสนับสนุน การพัฒนาและเสริมสร้างศักยภาพคน เพื่อให้องค์กรเครือข่ายชุมชนมีความเข้มแข็งและสามารถพึ่งพาตนเอง

ยุทธศาสตร์ที่ ๒ พัฒนาอุตสาหกรรมแปรรูปยางพาราและปาล์มน้ำมันแห่งใหม่ของประเทศ

แนวทางการพัฒนา

๑) พัฒนาเขตอุตสาหกรรมแปรรูปยางพาราขนาดใหญ่-สะเดา ที่ครบวงจรและเป็นมิตรกับ สิ่งแวดล้อม โดยเชื่อมโยงกับการพัฒนาเขตเศรษฐกิจพิเศษชายแดนและนิคมอุตสาหกรรมยาง (Rubber City) โดย การส่งเสริมการลงทุนอุตสาหกรรมยางพารา การขยายผลงานวิจัยด้านเทคโนโลยีและนวัตกรรมสู่การผลิตผลิตภัณฑ์ ยางพาราปลายน้ำที่มีมูลค่าสูง

๒) พัฒนาเขตอุตสาหกรรมโอเลโอเคมีคอลแบบครบวงจรในจังหวัดกระบี่ สุราษฎร์ธานี และชุมพร เพื่อให้เป็นอุตสาหกรรมใหม่ของภาค และสร้างมูลค่าเพิ่มให้กับน้ำมันปาล์ม รวมทั้งส่งเสริมการผลิตและจัด จำหน่ายผลิตภัณฑ์จากอุตสาหกรรมโอเลโอเคมีคอลในตลาดต่างประเทศ

๓) พัฒนาและสนับสนุนการใช้เทคโนโลยีชีวภาพและนวัตกรรมในการผลิตภาคเกษตร เพื่อเพิ่มประสิทธิภาพการผลิต และพัฒนาคุณภาพผลผลิตให้กับยางพาราและปาล์มน้ำมัน รองรับการพัฒนา อุตสาหกรรมแปรรูปการเกษตรในอนาคต

ยุทธศาสตร์ที่ ๓ พัฒนาการผลิตสินค้าเกษตรหลักของภาคและสร้างความเข้มแข็งสถาบันเกษตรกร

แนวทางการพัฒนา

๑) ยกกระดับการผลิตสินค้าเกษตรที่เป็นอัตลักษณ์ที่เหมาะสมกับศักยภาพพื้นที่ ของภาค เช่น ข้าว (ข้าวสังหยด ข้าวหอมกระดังงา ข้าวเล็บนก) ไม้ผล (กล้วยหอมทอง มะพร้าว ทุเรียน มังคุด ส้มโอ) กาแฟ (กาแฟโรบัสตา) พืชสมุนไพร และปศุสัตว์ (โคขุนศรีวิชัย) เพื่อให้เป็นสินค้ามูลค่าสูง มีคุณภาพ ปลอดภัย และได้มาตรฐานส่งออก

๒) ยกกระดับอุตสาหกรรมการเพาะเลี้ยงกุ้งและสัตว์น้ำชายฝั่งและการทำอุตสาหกรรม ประมงทะเลที่ได้มาตรฐานสากล โดยส่งเสริมให้มีการเพาะเลี้ยงที่เป็นมิตรกับสิ่งแวดล้อม การพัฒนากระบวนการผลิต ที่มีประสิทธิภาพและมีการบริหารจัดการที่ได้มาตรฐานสุขอนามัยและเป็นไปตามกฎกติกาสากล

๓) ส่งเสริมการทำเกษตรแบบผสมผสาน เพื่อสร้างความสามารถในการพึ่งพาตนเอง และความมั่นคงทางด้านรายได้ให้กับเกษตรกรรายย่อย สามารถใช้ทรัพยากรและปัจจัยการผลิตอย่างคุ้มค่า

๔) ส่งเสริมให้มีการใช้เทคโนโลยีและนวัตกรรมในการผลิตและบริหารจัดการฟาร์มอย่าง เป็นระบบ โดยเฉพาะในกลุ่มเกษตรกรรุ่นใหม่เพื่อพัฒนาไปสู่การเป็นเกษตรกรมืออาชีพ/เกษตรกรอัจฉริยะ (Smart Farmer) โดยสนับสนุนการรวมกลุ่มเกษตรกร การสร้างและพัฒนาความเข้มแข็งขององค์กร/สถาบันเกษตรกร และ พัฒนาเครือข่ายวิสาหกิจชุมชนหรือสหกรณ์การเกษตร เพื่อร่วมกันจัดหาปัจจัยการผลิต เครื่องมือและอุปกรณ์ การเกษตรสมัยใหม่

๕) สร้างความเข้มแข็งให้กับกลุ่มเกษตรกรและชุมชน โดยสนับสนุนการเข้าถึงข้อมูล ข่าวสารและช่องทางการตลาดทั้งในและต่างประเทศ สร้างโอกาสในการเรียนรู้นอกระบบและตามอัธยาศัย ด้าน วิทยาศาสตร์ เทคโนโลยี ส่งเสริมให้ชุมชนได้มีโอกาสเรียนรู้ด้านอาชีวศึกษาที่ได้มาตรฐานและสอดคล้องกับ ความต้องการแรงงานในภาค

ยุทธศาสตร์ที่ ๔ พัฒนาโครงสร้างพื้นฐานสนับสนุนการท่องเที่ยว การพัฒนาเขตอุตสาหกรรม และ การเชื่อมโยงการค้าโลก

แนวทางการพัฒนา

๑) พัฒนาโครงข่ายคมนาคมส่งเสริมโยงการพัฒนาแหล่งท่องเที่ยวชั้นนำแห่งใหม่กับแหล่งท่องเที่ยวที่มีชื่อเสียง โดยพัฒนาดนเนินเลียบชายฝั่งทะเลอ่าวไทยสายชุมพร-สุราษฎร์ธานี-นครศรีธรรมราช-สงขลา เชื่อมโยงกับสาย The Royal Coast ของภาคกลาง พัฒนาเส้นทางรถไฟเพื่อสนับสนุนการท่องเที่ยวเชื่อมโยงฝั่งอันดามันและอ่าวไทย

๒) พัฒนาและสนับสนุนท่าเรือสำราญในจังหวัดภูเก็ต ให้เป็นท่าเรือหลัก(Homeport) ของโลก รวมทั้งพัฒนาท่าเรือแวะพัก (Port of Call) และท่าเรือมารีน่าให้มีสิ่งอำนวยความสะดวกที่มีมาตรฐานความสะอาดและความปลอดภัยในแหล่งท่องเที่ยวทางทะเลที่มีศักยภาพของภาค (กระบี่ พังงา และสมุย) รวมทั้งการบำรุงรักษาร่องน้ำ

๓) พัฒนาระบบโครงสร้างพื้นฐานสนับสนุนการพัฒนาเขตอุตสาหกรรมแปรรูปยางพารา หาดใหญ่-สะเดา โดยเร่งรัดการพัฒนาโครงข่ายรถไฟ ตลอดจนพัฒนาท่าเรือสงขลาแห่งที่ ๒ เพื่อรองรับการขนส่งสินค้าเชื่อมโยงกับท่าเรือชายฝั่งและท่าเรือหลักทั้งภายในและต่างประเทศ

๔) พัฒนาโครงสร้างพื้นฐานเชื่อมโยงภาคใต้กับเส้นทางการค้าโลก โดยการพัฒนาและปรับปรุงท่าเรือที่มีอยู่ในปัจจุบันทั้งฝั่งอันดามันและฝั่งอ่าวไทยให้สามารถใช้ประโยชน์ได้อย่างเต็มศักยภาพ

ยุทธศาสตร์ที่ ๕ อนุรักษ์ ป่าไม้ และบริหารจัดการทรัพยากรธรรมชาติและสิ่งแวดล้อมอย่าง เป็นระบบ เพื่อเป็นฐานการพัฒนาที่ยั่งยืน

แนวทางการพัฒนา

๑) เพิ่มประสิทธิภาพการจัดการฐานทรัพยากรให้มีความอุดมสมบูรณ์ โดยเฉพาะทรัพยากร ดิน น้ำ ป่าไม้ ประมง และชายฝั่ง เพื่อเป็นปัจจัยการผลิตที่มีประสิทธิภาพ โดยการอนุรักษ์และฟื้นฟู ทรัพยากรโดยอาศัยความร่วมมือของชุมชน

๒) วางระบบป้องกันและแก้ไขปัญหาการบริหารจัดการน้ำอย่างเป็นระบบ โดยนำเทคโนโลยีมาใช้ในการจัดจาระบบการจัดการน้ำเชิงลุ่มน้ำที่ทันสมัย จัดทำข้อมูลสารสนเทศด้านน้ำ เพื่อแก้ไขปัญหาภัยแล้งและอุทกภัยในพื้นที่ที่เกิดน้ำท่วมซ้ำซาก

๓) ส่งเสริมการใช้พลังงานทดแทนและเพิ่มประสิทธิภาพการใช้พลังงานเพื่อสร้างความมั่นคงด้านพลังงาน โดยส่งเสริมการใช้พลังงานจากธรรมชาติ อาทิ ลม แสงแดด ชีวมวล (จากวัสดุเหลือใช้ทางการเกษตร) และส่งเสริมให้เอกชนเข้ามาร่วมลงทุนในสาขาพลังงาน โดยใช้รูปแบบการร่วมลงทุนระหว่างภาครัฐและเอกชน (Public Private Partnership: PPP)

๔) บริหารจัดการและแก้ไขปัญหาสิ่งแวดล้อมอย่างเป็นระบบ โดยการลงทุนในโครงสร้างพื้นฐานด้านการจัดการมลพิษ

ยุทธศาสตร์ที่ ๖ พัฒนาพื้นที่ระเบียงเศรษฐกิจภาคใต้อย่างยั่งยืน

แนวทางการพัฒนา

๑) พัฒนาประตูการค้าฝั่งตะวันตก (Westren Gateway) โดยการเพิ่มประสิทธิภาพ โครงสร้างพื้นฐานการขนส่งและระบบโลจิสติกส์ที่มีในปัจจุบันและพัฒนาเพิ่มเติมเพื่อเชื่อมโยงฝั่งอ่าวไทย- ฝั่งอันดามัน-ประเทศแถบเอเชียใต้ ให้สามารถเดินทางและขนส่งสินค้าผ่านเส้นทางประตูเศรษฐกิจ ด้านตะวันตกของ ประเทศไทยได้อย่างต่อเนื่อง

๒) พัฒนาประเทศสู่การท่องเที่ยวอ่าวไทยและอันดามัน (Royal Coast & Andaman Route) โดยพัฒนาการท่องเที่ยวเชื่อมโยงฝั่งอ่าวไทยและอันดามันตามแนวประจวบคีรีขันธ์-ชุมพร-ระนอง-เมียนมา ควบคู่กับการพัฒนาเส้นทางท่องเที่ยวและสนับสนุนกิจกรรมกระตุ้นการท่องเที่ยว เชื่อมโยงทั้งสองฝั่งทะเล

๓) พัฒนาอุตสาหกรรมฐานชีวภาพและการแปรรูปการเกษตรมูลค่าสูง (Bio-Based & Processed Agricultural Products) โดยสนับสนุนการนำเทคโนโลยีสมัยใหม่มาใช้ในการผลิต ส่งเสริมการวิจัยและพัฒนาเพื่อสร้างมูลค่าเพิ่มให้กับสินค้าทางการเกษตร

๔) การอนุรักษ์ทรัพยากรธรรมชาติ การส่งเสริมวัฒนธรรม และการพัฒนาเมืองน่าอยู่ (Green Culture & Livable Cities) ในพื้นที่จังหวัดชุมพร ระนอง สุราษฎร์ธานีและนครศรีธรรมราชโดยเน้นกรอบการเป็นเมืองที่มีความน่าอยู่สำหรับคนทุกกลุ่ม และยังคงรักษาอัตลักษณ์ของพื้นที่ รวมทั้งอนุรักษ์และฟื้นฟูทรัพยากรธรรมชาติทางทะเล ป่าไม้ และป่าชายเลน เพื่อให้เกิดการพัฒนาที่ยั่งยืน

๔.๒ แผนพัฒนากลุ่มจังหวัดภาคใต้ฝั่งอันดามัน เป้าหมายการพัฒนากลุ่มอันดามัน

“ศูนย์กลางการท่องเที่ยวเน้นคุณค่าและเกษตรแนวใหม่
เพื่อสังคมแห่งความสุข และวิถีชีวิตที่ยั่งยืน”

แผนยุทธศาสตร์การพัฒนากลุ่มจังหวัดภาคใต้ฝั่งอันดามัน ระยะ ๕ ปี (พ.ศ. ๒๕๖๖ - ๒๕๗๐) ได้กำหนดประเด็นการพัฒนาตามหลักการข้างต้น เพื่อให้บรรลุความสำเร็จตามเป้าหมายการพัฒนากลุ่มจังหวัดดังต่อไปนี้

ประเด็นการพัฒนาที่ ๑ : ฟื้นฟูเศรษฐกิจ และเยียวยาผู้ประกอบการ บุคลากรด้านการท่องเที่ยวและกิจการต่อเนื่องอื่น ๆ ที่ได้รับผลกระทบจากโรคระบาดไวรัสโคโรนา ๒๐๑๙ (COVID-๑๙)

ประเด็นการพัฒนาที่ ๒ : สนับสนุนและพัฒนาการท่องเที่ยวเน้นคุณค่าที่เป็นมิตรต่อสิ่งแวดล้อม

ประเด็นการพัฒนาที่ ๓ : ส่งเสริมการเกษตรยั่งยืนและเกษตรสมัยใหม่ให้มีประสิทธิภาพ

ประเด็นการพัฒนาที่ ๔ : การพัฒนาสังคมและความมั่นคงในภูมิ

วัตถุประสงค์

ประเด็นการพัฒนาที่ ๑ : ฟื้นฟูเศรษฐกิจ และเยียวยาผู้ประกอบการ บุคลากรด้านการท่องเที่ยวและกิจการต่อเนื่องอื่น ๆ ที่ได้รับผลกระทบจากโรคระบาดไวรัสโคโรนา ๒๐๑๙ (COVID-๑๙)

วัตถุประสงค์

๑. เพื่อฟื้นฟูเศรษฐกิจ และเยียวยาผู้ประกอบการ บุคลากรด้านการท่องเที่ยวและกิจการต่อเนื่องอื่น ๆ ในกลุ่มจังหวัดภาคใต้ฝั่งอันดามันที่ได้รับผลกระทบจากโรคติดเชื้อไวรัสโคโรนา ๒๐๑๙ (COVID-๑๙) ให้สามารถกลับมาสู่ภาวะปกติหรือดีกว่า และปลอดภัยยิ่งกว่าเดิม

๒. เพื่อเร่งการจ้างงาน พัฒนา หรือเพิ่มทักษะอาชีพ บุคลากรด้านการท่องเที่ยวในกลุ่มจังหวัดภาคใต้ฝั่งอันดามัน

๓. เพื่อเร่งสร้างความเชื่อมั่น ความปลอดภัย และการบริการที่เป็นมาตรฐาน ให้กับนักท่องเที่ยว

๔. เพื่อสร้างความร่วมมือระหว่างภาครัฐและเอกชน ในการร่วมมือเพื่อหาแนวทาง ในการฟื้นฟูเศรษฐกิจด้านการท่องเที่ยวให้มีประสิทธิภาพ

ประเด็นการพัฒนาที่ ๒ : สนับสนุนและพัฒนากองทุนที่เกี่ยวเนื่องเน้นคุณค่าที่เป็นมิตรต่อสิ่งแวดล้อม
วัตถุประสงค์

๑. เพื่อพัฒนาและฟื้นฟูโครงสร้างพื้นฐานของแหล่งท่องเที่ยวให้มีมาตรฐานและความปลอดภัย

๒. เพื่อศึกษาวิจัยและสร้างนวัตกรรมการท่องเที่ยวเน้นคุณค่า

๓. เพื่อพัฒนาบุคลากรด้านการท่องเที่ยวและกิจการเกี่ยวเนื่อง

๔. เพื่อพัฒนาและยกระดับผลิตภัณฑ์การท่องเที่ยวเพิ่มมูลค่า กฎหมาย และมาตรฐานที่เกี่ยวข้อง

๕. เพื่อสร้างการตลาดการท่องเที่ยวในระดับโลก

ประเด็นการพัฒนาที่ ๓ ส่งเสริมการเกษตรยั่งยืนและเกษตรสมัยใหม่ให้มีประสิทธิภาพ

วัตถุประสงค์

๑. เพื่อพัฒนาและฟื้นฟูทรัพยากรธรรมชาติ โครงสร้างพื้นฐาน ระบบสาธารณูปโภคที่สนับสนุน
การเกษตรยั่งยืนและเกษตรสมัยใหม่

๒. เพื่อสร้างและพัฒนานวัตกรรมเกษตรสมัยใหม่ให้ได้ผลผลิตใหม่ ๆ และการเกษตรที่มีประสิทธิภาพ
และมูลค่าสูง (เหนือน้อยได้มาก Less for more)

๓. เพื่อพัฒนาเกษตรกรและส่งเสริมการรวมกลุ่มให้สามารถพึ่งพาตนเองได้ด้วยปรัชญาเศรษฐกิจ
พอเพียง

๔. เพื่อส่งเสริมการเกษตร เกษตรแปรรูป ให้ได้มูลค่าและมีผลผลิตสูง

๕. เพื่อสร้าง ยกระดับ และพัฒนาแนวทางการตลาดสำหรับสินค้าเกษตร

ประเด็นการพัฒนาที่ ๔ การพัฒนาสังคมและความมั่นคงในทุกระดับ

วัตถุประสงค์

๑. เพื่อยกระดับโครงสร้างพื้นฐาน การคมนาคม สิ่งอำนวยความสะดวก ด้วยเทคโนโลยีล้ำสมัย เพื่อชีวิต
ความเป็นอยู่ที่ดีและปลอดภัย

๒. เพื่อส่งเสริมการใช้เทคโนโลยีเพื่อจัดการด้านสิ่งแวดล้อม

๓. เพื่อพัฒนาการศึกษาให้คนมีสมรรถนะสูงและมีความรับผิดชอบต่อสังคม

๔. เพื่อลดปัญหาและสร้างภูมิคุ้มกันทางสังคม

๕. เพื่อกระจายรายได้ ลดความเหลื่อมล้ำ สร้างความเข้มแข็งให้ชุมชน

๖. เพื่อเพิ่มสมรรถนะระบบสาธารณสุขกลุ่มจังหวัดอันดามัน

๗. เพื่อดูแลรักษาความปลอดภัยและเตรียมพร้อมรับการเปลี่ยนแปลงต่อภัยพิบัติ

๘. เพื่อเพิ่มประสิทธิภาพในการบริหารจัดการภาครัฐ

๔.๓ แผนพัฒนาจังหวัดตรัง

แผนพัฒนาจังหวัดตรัง พ.ศ.๒๕๖๑-๒๕๖๕ ฉบับทบทวน ปี พ.ศ.๒๕๖๕ ได้กำหนดยุทธศาสตร์และ
เป้าหมายที่จะต้องบรรลุอย่างชัดเจนทั้งในมิติเศรษฐกิจ สังคม ทรัพยากรธรรมชาติและสิ่งแวดล้อม โดยยึดคน
เป็นศูนย์กลางของการพัฒนาและให้ความสำคัญอย่างยิ่งกับการสร้างกระบวนการมีส่วนร่วมของทุกภาคส่วนในทุกมิติ
อย่างบูรณาการและเป็นองค์รวม โดยกำหนดวิสัยทัศน์ พันธกิจ ประเด็นยุทธศาสตร์ของจังหวัดตรังไว้ ดังนี้

“เมืองแห่งคุณภาพชีวิตที่ดีและยั่งยืน”

พันธกิจจังหวัดตรัง

๑. มุ่งสร้างศักยภาพทางเศรษฐกิจด้านเกษตรกรรม อุตสาหกรรม และการท่องเที่ยวให้มีความมั่นคง และ มีความรับผิดชอบต่อสังคม
๒. พัฒนาสังคม การศึกษา และคุณภาพชีวิตของประชาชนให้มีความมั่นคง สามารถดำรงชีวิตได้อย่างมีคุณภาพ
๓. บริหารจัดการทรัพยากรธรรมชาติให้ยั่งยืนและสร้างสิ่งแวดล้อมที่ดีบนความหลากหลายทางชีวภาพ
๔. ส่งเสริมการขับเคลื่อนการพัฒนาตามปรัชญาเศรษฐกิจพอเพียงในทุกภาคส่วน
๕. เสริมสร้างธรรมาภิบาลในการบริหารจัดการภาครัฐ

เป้าประสงค์รวม (Objectives)

๑. เศรษฐกิจของจังหวัดขยายตัวอย่างมั่นคงและยั่งยืน
๒. ยกระดับคุณภาพชีวิตของประชาชน สร้างความเข้มแข็งทางสังคมและส่งเสริมการศึกษาเรียนรู้ อย่างมีคุณภาพ
๓. ฐานทรัพยากรธรรมชาติมีความสมบูรณ์และมีสิ่งแวดล้อมดี ตลอดจนมีการบริหารจัดการแบบบูรณาการ

ประเด็นการพัฒนา/ยุทธศาสตร์การพัฒนาจังหวัดตรัง

๑. สร้างฐานเศรษฐกิจของจังหวัดด้านเกษตรกรรมและอุตสาหกรรมที่มั่นคงและยั่งยืน
๒. ส่งเสริมและพัฒนาการท่องเที่ยวให้ได้มาตรฐานและมีคุณภาพเพื่อสร้างรายได้ให้เติบโตอย่างต่อเนื่อง
๓. เสริมสร้างความมั่นคงทางสังคม พัฒนาคุณภาพชีวิตและการศึกษาเรียนรู้อย่างมีคุณภาพ
๔. บริหารจัดการทรัพยากรธรรมชาติ สิ่งแวดล้อม พะยูน สัตว์ทะเลหายากและพลังงานอย่างเหมาะสมกับชุมชน/พื้นที่ และมีความยั่งยืน

เป้าประสงค์และแนวทางการพัฒนา

ประเด็นการพัฒนาที่ ๑ สร้างฐานเศรษฐกิจของจังหวัดด้านเกษตรกรรมและอุตสาหกรรมที่มั่นคงและยั่งยืน

เป้าประสงค์

๑. รายได้จากการเกษตรเพิ่มขึ้น
๒. ผลผลิตทางอุตสาหกรรมและการเกษตรมีมูลค่าเพิ่มขึ้น

แนวทางการพัฒนา

๑. สร้างความเข้มแข็งเกษตรกรและองค์กรเกษตรกร
๒. ส่งเสริมการผลิต การแปรรูป การตลาดสินค้าเกษตรที่สำคัญของจังหวัดและการนำงานวิจัย เทคโนโลยีเกษตรและนวัตกรรมมาใช้ประโยชน์
๓. ส่งเสริมการทำเกษตรกรรมยั่งยืน โดยการประยุกต์ใช้หลักปรัชญาเศรษฐกิจพอเพียง ส่งเสริมสินค้าเกษตรที่เป็นอัตลักษณ์มุ่งสู่ GI และการพัฒนาเป็นแหล่งท่องเที่ยวเชิงเกษตร

๔. บริหารจัดการทรัพยากรการเกษตรอย่างมีประสิทธิภาพ สมดุล และยั่งยืน (ทรัพยากรน้ำ ทรัพยากรดิน และทรัพยากรประมง)

๕. การบริหารจัดการข้อมูลด้านการเกษตรและสหกรณ์ของจังหวัด

๖. ส่งเสริมธุรกิจขนาดกลาง ขนาดย่อม วิสาหกิจชุมชน และผู้ผลิตชุมชน

๗. สร้างขีดความสามารถในการแข่งขันทางการค้าและการพาณิชย์

ประเด็นการพัฒนาที่ ๒ ส่งเสริมและพัฒนาการท่องเที่ยวให้ได้มาตรฐานและมีคุณภาพเพื่อสร้างรายได้ให้เติบโตอย่างต่อเนื่อง

เป้าประสงค์

๑. รายได้จากการท่องเที่ยวเพิ่มขึ้น

๒. ส่งเสริมการท่องเที่ยวให้ได้มาตรฐาน

แนวทางการพัฒนา

๑. ส่งเสริมการพัฒนาแหล่งท่องเที่ยวสู่มาตรฐานกรมการท่องเที่ยวแบบมีส่วนร่วม

๒. พัฒนาโครงสร้างพื้นฐานและสิ่งอำนวยความสะดวกเพื่อเชื่อมโยงแหล่งท่องเที่ยว

๓. พัฒนาผลิตภัณฑ์และบริการด้านการท่องเที่ยวให้ได้มาตรฐาน

๔. ส่งเสริมการตลาดและการประชาสัมพันธ์ด้านการท่องเที่ยวอย่างเป็นระบบ

ประเด็นการพัฒนาที่ ๓ เสริมสร้างความมั่นคงทางสังคม พัฒนาคุณภาพชีวิตและการศึกษาเรียนรู้ อย่างมีคุณภาพ

เป้าประสงค์

๑. ตรงเป็นสังคมอยู่เย็นเป็นสุข

๒. ประชาชนมีรายได้และหลักประกันที่มั่นคง

๓. อัตราการตายด้วยโรคที่เป็นปัญหาสำคัญลดลง

๔. ประชาชนมีการศึกษาเรียนรู้ดีและมีคุณภาพ

แนวทางการพัฒนา

๑. เสริมสร้างสังคมคุณธรรม มีจิตสาธารณะ ครอบครัวยุติธรรม ชุมชนเข้มแข็งปลอดภัยและปลอดภัยาเสพติด

๒. ส่งเสริมการจัดการเรียนรู้และใช้ภูมิปัญญาชาวบ้าน ในขับเคลื่อนตำบลสร้างสุขให้ครบทุกพื้นที่ ตำบล

๓. ส่งเสริมอาชีพและความมั่นคงทางเศรษฐกิจแก่ผู้มีรายได้น้อย

๔. ส่งเสริมและพัฒนาคุณภาพชีวิตกลุ่มเป้าหมายทุกช่วงวัย รวมถึงแรงงานในระบบและนอกระบบ แรงงานผู้สูงอายุ และแรงงานคนพิการ ได้รับการคุ้มครองตามกฎหมายและมีคุณภาพชีวิตที่ดี

๕. ส่งเสริมการมีสุขภาวะที่ดีแบบองค์รวมและพัฒนาระบบบริการสุขภาพปฐมภูมิ เชื่อมโยงระดับทุติยภูมิและตติยภูมิโดยการมีส่วนร่วมของชุมชนและท้องถิ่น

๖. พัฒนาการศึกษาระดับและแก้ไขปัญหาดังกล่าวแบบบูรณาการ

๗. ส่งเสริมและพัฒนานวัตกรรม เทคโนโลยี สิ่งประดิษฐ์และงานวิจัยของคนรุ่นใหม่เพื่อยกระดับคุณภาพชีวิตที่ดีและยั่งยืน

ประเด็นการพัฒนาที่ ๔ บริหารจัดการทรัพยากรธรรมชาติสิ่งแวดล้อม พะยูน สัตว์ทะเลหายาก และพลังงานอย่างเหมาะสมกับชุมชน/พื้นที่ และมีความยั่งยืน

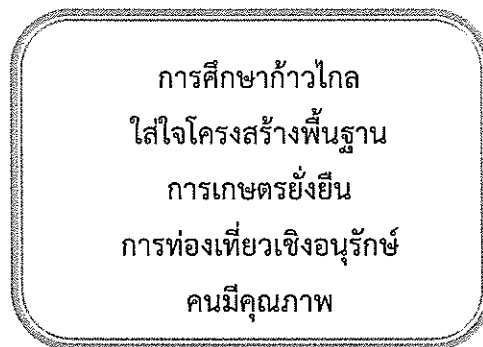
เป้าประสงค์

๑. ทรัพยากรธรรมชาติมีความอุดมสมบูรณ์
๒. พัฒนาคนและแหล่งเรียนรู้ด้านทรัพยากรธรรมชาติสิ่งแวดล้อม และพลังงานเพื่อมีความพร้อมในการบริหารจัดการ
๓. การบริหารจัดการทรัพยากรธรรมชาติสิ่งแวดล้อมและพลังงานมีการบูรณาการอย่างมีประสิทธิภาพ

แนวทางการพัฒนา

๑. ป้องกันการบุกรุกทำลายป่าและส่งเสริมการปลูกป่าแบบบูรณาการ
๒. ส่งเสริมการอนุรักษ์ป่าต้นน้ำ แม่น้ำลำคลอง ทรัพยากรทางทะเลและชายฝั่งโดยการมีส่วนร่วมของประชาชน
๓. ส่งเสริมการอนุรักษ์พลังงานและการใช้พลังงานทางเลือกเพื่อลดปัญหาสิ่งแวดล้อม
๔. บูรณาการความร่วมมือจากทุกภาคส่วนในการบริหารจัดการทรัพยากรธรรมชาติและสิ่งแวดล้อม
๕. สนับสนุนองค์การปกครองส่วนท้องถิ่นและประชาชนในการจัดการขยะแบบบูรณาการและเป็นระบบ

๖. แก้ปัญหาการกัดเซาะริมตลิ่ง แม่น้ำ และชายฝั่ง
 ๗. อนุรักษ์ ป่าพุ คุ่มครองพะยูนและถิ่นที่อยู่อาศัย และสัตว์ทะเลหายาก
- ๔.๔ ยุทธศาสตร์องค์การบริหารส่วนจังหวัดตรัง
วิสัยทัศน์การพัฒนาองค์การบริหารส่วนจังหวัดตรัง



ยุทธศาสตร์การพัฒนาขององค์การบริหารส่วนจังหวัดตรัง

๑. ยุทธศาสตร์การพัฒนาด้านการศึกษา ศาสนา และศิลปวัฒนธรรม
๒. ยุทธศาสตร์การพัฒนาด้านโครงสร้างพื้นฐาน
๓. ยุทธศาสตร์การพัฒนาด้านการท่องเที่ยวและเศรษฐกิจ
๔. ยุทธศาสตร์การพัฒนาด้านสิ่งแวดล้อม การจัดการทรัพยากรธรรมชาติและพลังงาน
๕. ยุทธศาสตร์การพัฒนาด้านคุณภาพชีวิตและสังคม
๖. ยุทธศาสตร์การพัฒนาด้านการเมืองการบริหารและการพัฒนาองค์กร

เป้าประสงค์

๑. ประชาชนในจังหวัดได้รับการศึกษาและเรียนรู้ทุกระดับ
๒. ก่อสร้างบำรุงรักษา ถนน สะพาน ท่อระบายน้ำ ทำเทียมเรือ และพัฒนาสาธารณูปโภคให้ทั่วถึงทุกพื้นที่
๓. พัฒนาและส่งเสริมอาชีพให้แก่เกษตรกร

๔. เพิ่มประสิทธิภาพการท่องเที่ยวให้ทั่วถึงทุกพื้นที่
 ๕. ประชาชนมีสุขภาพอนามัยแข็งแรง จัดสวัสดิการและนันทนาการให้แก่ประชาชน
 ๖. อนุรักษ์คุณธรรม จริยธรรม ประเพณี และวัฒนธรรมท้องถิ่น
 ๗. อนุรักษ์ทรัพยากรธรรมชาติสิ่งแวดล้อมและพลังงาน
 ๘. ส่งเสริมการบริหารจัดการในชุมชน พัฒนาระบบป้องกันและบรรเทาสาธารณภัย โดยให้ประชาชนเข้ามามีส่วนร่วมในการดำเนินงาน
 ๙. สนับสนุนให้มีการประสานความร่วมมือระหว่างองค์กรปกครองส่วนท้องถิ่นในจังหวัด
 ๑๐. บุคลากรขององค์กรปกครองส่วนท้องถิ่นได้รับการพัฒนาองค์ความรู้อย่างทั่วถึง
- ๑.๕ ยุทธศาสตร์การพัฒนาขององค์กรปกครองส่วนท้องถิ่นในเขตจังหวัดตรัง
- วิสัยทัศน์การพัฒนาขององค์กรปกครองส่วนท้องถิ่นในเขตจังหวัดตรัง

“เป็นองค์กรหลักในการประสานแผนพัฒนาท้องถิ่นและชุมชน
มุ่งเน้นการมีส่วนร่วมเชิงคุณภาพ
สืบสานภูมิปัญญา
สู่การพัฒนาเศรษฐกิจ สังคม สิ่งแวดล้อม และความสุขสู่ประชาชนอย่างยั่งยืน”

ยุทธศาสตร์การพัฒนาขององค์กรปกครองส่วนท้องถิ่นในเขตจังหวัดตรัง

๑. ยุทธศาสตร์การพัฒนาด้านโครงสร้างพื้นฐานควบคู่การท่องเที่ยวเชิงอนุรักษ์

แนวทางการพัฒนา :

๑. ก่อสร้างปรับปรุงบำรุงรักษา ถนน สะพาน ทางเท้า และท่าเทียบเรือ ขยายเขตและติดตั้งไฟฟ้า แสงสว่างสาธารณะ
๒. พัฒนาระบบจราจร
๓. พัฒนาและจัดหาแหล่งน้ำ เพื่ออุปโภคบริโภค
๔. พัฒนาระบบขนส่ง
๕. พัฒนางานวางผังเมือง
๖. ก่อสร้างปรับปรุงระบบคมนาคมสู่แหล่งท่องเที่ยว
๗. เพิ่มศักยภาพการพัฒนาแหล่งท่องเที่ยวให้เป็นมารีน่าแห่งอันดามันและการท่องเที่ยวชุมชน
๘. การส่งเสริมความรู้ประเพณี และวัฒนธรรมท้องถิ่นสู่ชาวต่างชาติ ที่อยู่ในจังหวัดตรัง
๙. ส่งเสริมการท่องเที่ยวโดยชุมชน

ฯลฯ

๒. ยุทธศาสตร์การพัฒนาด้านคุณภาพชีวิตและส่งเสริมการศึกษาเรียนรู้แบบองค์รวม

แนวทางการพัฒนา :

๑. ส่งเสริมการจัดสวัสดิการและนันทนาการ
๒. ส่งเสริมสุขภาพอนามัยของประชาชน
๓. การรักษาความปลอดภัยในชีวิตและทรัพย์สินของประชาชน
๔. พัฒนาศักยภาพบุคลากร
๕. ส่งเสริมและสนับสนุนการจัดเก็บข้อมูล การวิจัย การใช้ข้อมูลประชาสัมพันธ์
๖. การส่งเสริมการศึกษาของประชาชนทุกระดับ
๗. เพิ่มช่องทางในการรับรู้ข่าวสารให้แก่ประชาชน

ฯลฯ

๓. ยุทธศาสตร์การพัฒนาและส่งเสริมการมีส่วนร่วมของประชาชนสู่ระดับฐานราก
แนวทางการพัฒนา :

๑. ส่งเสริมการมีส่วนร่วมของประชาชน
๒. ส่งเสริมระบบป้องกันและบรรเทาสาธารณภัย
๓. พัฒนาระบบบริหารจัดการของหน่วยงาน
๔. สนับสนุนให้มีการประสานงานระหว่างองค์กรปกครองส่วนท้องถิ่น ประชาชนและชุมชน

ฯลฯ

๔. ยุทธศาสตร์การพัฒนาด้านการอนุรักษ์พลังงานและการจัดการทรัพยากรธรรมชาติและสิ่งแวดล้อม อย่างยั่งยืน

แนวทางการพัฒนา :

๑. สร้างจิตสำนึกและความตระหนักในการจัดการทรัพยากรธรรมชาติและสิ่งแวดล้อม
๒. เฝ้าระวังและฟื้นฟูธรรมชาติและสิ่งแวดล้อม
๓. บำบัดและฟื้นฟูธรรมชาติและสิ่งแวดล้อม
๔. จัดระบบบำบัดน้ำเสีย
๕. บำบัดและจัดการขยะ
๖. ส่งเสริมและสร้างจิตสำนึกการอนุรักษ์พลังงาน

๕. ยุทธศาสตร์การพัฒนาด้านการอนุรักษ์และส่งเสริมประเพณี วัฒนธรรม และภูมิปัญญาท้องถิ่น

แนวทางการพัฒนา:

- ส่งเสริมศาสนา ศิลปวัฒนธรรมและประเพณีภูมิปัญญาท้องถิ่น

๖. ยุทธศาสตร์การพัฒนาด้านการอยู่ดีมีสุขของท้องถิ่น

แนวทางการพัฒนา :

๑. สนับสนุนและส่งเสริมเพื่อสร้างความเข้มแข็งให้กับเกษตรกรรายย่อยในภาคการเกษตร โดยใช้ปรัชญาเศรษฐกิจพอเพียง
๒. พัฒนาและส่งเสริมอาชีพให้กับประชาชน
๓. สนับสนุนการจัดบริการเพื่ออำนวยความสะดวกให้แก่ประชาชน
๔. สนับสนุนการพัฒนาเศรษฐกิจฐานราก
๕. ส่งเสริมการจัดการองค์ความรู้ เพื่อการพัฒนาชุมชนท้องถิ่นอย่างยั่งยืน

๗. ยุทธศาสตร์การพัฒนาด้านการเมือง การบริหาร และการพัฒนาบุคลากรของท้องถิ่น

แนวทางการพัฒนา:

- สนับสนุนการพัฒนาองค์กรปกครองส่วนท้องถิ่นตามแนวทางการบริหารจัดการที่ดี

“กันตังเมืองท่า รักษาสิ่งแวดล้อม น้อมนำศาสตร์พระราชามีชื่อเสียงแหล่งท่องเที่ยว”

พันธกิจ

- พัฒนาท่าขนส่งสินค้า เชื่อมการค้าระหว่างประเทศ
- เป็นสังคมเรียนรู้ เศรษฐกิจพอเพียง
- พัฒนาการท่องเที่ยวเชิงอนุรักษ์

เป้าประสงค์รวม

- แหล่งเศรษฐกิจเมืองท่า การค้าระหว่างประเทศ
- เป็นสังคมเรียนรู้ เศรษฐกิจพอเพียง
- แหล่งประวัติศาสตร์ ธรรมชาติที่สวยงาม

ประเด็นยุทธศาสตร์

- การเสริมสร้างคุณภาพชีวิต และสังคมอย่างมีคุณภาพ บนพื้นฐานหลักปรัชญาของเศรษฐกิจพอเพียง
- ส่งเสริมศักยภาพการขนส่งสินค้าทางเรือระหว่างประเทศอย่างมีประสิทธิภาพ
- พัฒนาการท่องเที่ยวเชิงอนุรักษ์และการบริหารจัดการสิ่งแวดล้อมอย่างยั่งยืน
- ส่งเสริมคุณธรรมในการบริหารจัดการ

๑.๖ THAILAND ๔.๐

ประเทศไทย ๔.๐ เป็นความมุ่งมั่นของนายกรัฐมนตรี ที่ต้องการปรับเปลี่ยนโครงสร้างเศรษฐกิจไปสู่ “Value-Based Economy” หรือ “เศรษฐกิจที่ขับเคลื่อนด้วยนวัตกรรม” กล่าวคือ ในปัจจุบัน เรายังคิดอยู่ในโมเดลเศรษฐกิจแบบ “ทำมาก ได้มาก” เราจึงต้องการปรับเปลี่ยนเป็น “ทำน้อย ได้มาก” นั้นหมายถึง การขับเคลื่อนให้เกิดการเปลี่ยนแปลงอย่างน้อยใน ๓ มิติสำคัญ คือ

- เปลี่ยนจากการผลักดันสินค้าโภคภัณฑ์ไปสู่สินค้าเชิงนวัตกรรม
- เปลี่ยนจากการขับเคลื่อนประเทศด้วยภาคอุตสาหกรรมไปสู่การขับเคลื่อนด้วยเทคโนโลยี และความคิดสร้างสรรค์

๓.เปลี่ยนจากการเน้นภาคการผลิตสินค้าไปสู่การเน้น ภาคบริการมากขึ้น

ดังนั้น ประเทศไทย ๔.๐ จึงเป็นการเปลี่ยนผ่านทั้งระบบใน ๔ องค์ประกอบสำคัญ คือ

๑. เปลี่ยนจากเกษตรแบบดั้งเดิม (Traditional Farming) ในปัจจุบัน ไปสู่การเกษตรสมัยใหม่ที่เน้นการบริหารจัดการและเทคโนโลยี (Smart Farming) โดยเกษตรกรต้องร่ำรวยขึ้น และเป็นเกษตรกรแบบเป็นผู้ประกอบการ (Entrepreneur)

๒. เปลี่ยนจาก Traditional SMEs หรือ SMEs ที่มีอยู่รัฐต้องให้ความช่วยเหลืออยู่ตลอดเวลา ไปสู่การเป็น Smart Enterprises และ Startups ที่มีศักยภาพสูง

๓. เปลี่ยนจาก Traditional Services ซึ่งมีการสร้างมูลค่าค่อนข้างต่ำ ไปสู่ High Value Services

๔. เปลี่ยนจากแรงงานทักษะต่ำไปสู่แรงงานที่มีความรู้ ความเชี่ยวชาญ และทักษะสูง โดยมีกลุ่มเทคโนโลยีและอุตสาหกรรมเป้าหมาย ๕ กลุ่มด้วยกันคือ

๔.๑ กลุ่มอาหาร เกษตร และเทคโนโลยีชีวภาพ เช่น สร้างเส้นทางธุรกิจใหม่ (New Startups) ด้าน เทคโนโลยีการเกษตร เทคโนโลยีอาหาร เป็นต้น

๔.๒ กลุ่มสาธารณสุข สุขภาพ และเทคโนโลยีทางการแพทย์ เช่น พัฒนาเทคโนโลยีสุขภาพ เทคโนโลยี การแพทย์ สปา เป็นต้น

๔.๓ กลุ่มเครื่องมือ อุปกรณ์อัจฉริยะ หุ่นยนต์ และระบบเครื่องกลที่ใช้ระบบอิเล็กทรอนิกส์ควบคุม เช่น เทคโนโลยีหุ่นยนต์ เป็นต้น

๔.๔ กลุ่มดิจิทัล เทคโนโลยีอินเทอร์เน็ตที่เชื่อมต่อและบังคับอุปกรณ์ต่าง ๆ ปัญญาประดิษฐ์และเทคโนโลยี สมอกลฝั่งตัว เช่น เทคโนโลยีด้านการเงิน อุปกรณ์เชื่อมต่อออนไลน์โดยไม่ต้องใช้คน เทคโนโลยีการศึกษา อี-มาร์เก็ตเพลส อี-คอมเมิร์ซ เป็นต้น

๔.๕ กลุ่มอุตสาหกรรมสร้างสรรค์ วัฒนธรรม และบริการที่มีมูลค่าสูง เช่น เทคโนโลยีการออกแบบ ธุรกิจ

วิสัยทัศน์ของกลุ่มภาคใต้ฝั่งอันดามัน

“การท่องเที่ยวที่มีคุณภาพระดับโลก
บนฐานความเข้มแข็งของภาคเกษตรและชุมชนอย่างยั่งยืน”

พันธกิจกลุ่มภาคใต้ฝั่งอันดามัน

๑. มุ่งเน้นการให้ความช่วยเหลือผู้ประกอบการด้านการท่องเที่ยว และธุรกิจที่เกี่ยวข้องกับการท่องเที่ยวทั้งระบบ โดยการพัฒนาทักษะ องค์ความรู้ และสร้างความเข้าใจในการดำเนินธุรกิจ เพื่อสร้างฐานความเข้มแข็งและมั่นคงทางธุรกิจ พร้อมรองรับต่อการเปลี่ยนแปลงของโลกทุกรูปแบบ

๒. มุ่งเน้นการบริหารจัดการด้านการท่องเที่ยวให้ได้มาตรฐานโดยยึดหลัก “สะอาด ปลอดภัย” มุ่งสู่อันดามันเมืองอัจฉริยะและน่าอยู่ (Andaman Smart and Livable City) และส่งเสริมด้านการตลาดประชาสัมพันธ์พื้นที่การท่องเที่ยวให้กระจายไปสู่ชุมชนและท้องถิ่นอย่างทั่วถึง เพื่อยกระดับรายได้จากการท่องเที่ยว

๓. มุ่งเน้นการพัฒนาและเสริมสร้างความเข้มแข็งของภาคการเกษตรตามหลักศาสตร์พระราชา เพื่อสร้างความมั่นคงทางด้านอาหาร และความเข้มแข็งด้านอาชีพเกษตรกรรม สามารถสร้างรายได้ให้แก่เกษตรกรอย่างต่อเนื่องและยั่งยืน

๔. พัฒนาและเพิ่มศักยภาพทรัพยากรบุคคลทั้งภาคการท่องเที่ยวและเกษตร ให้ก้าวทันเทคโนโลยี และนำเทคโนโลยีมาใช้เพื่อยกระดับประสิทธิภาพ การทำงานให้สูงขึ้น นำไปสู่การขับเคลื่อนงานให้บรรลุตามวัตถุประสงค์

๕. บริหารจัดการทรัพยากรธรรมชาติสิ่งแวดล้อมเพื่อรักษาความสมดุลของระบบนิเวศ และรักษาความเป็นอัตลักษณ์ของอันดามัน

เป้าประสงค์รวม (Objectives)

๑. เศรษฐกิจโดยรวมของกลุ่มจังหวัดภาคใต้ฝั่งอันดามัน พ้นตัวจากสถานการณ์การแพร่ระบาดของโรคติดเชื้อไวรัสโคโรนา ๒๐๑๙ (COVID-๑๙) ทั้งผู้ประกอบการและประชาชนทั่วไปสามารถรักษาสถานะทางธุรกิจ และประชาชนส่วนใหญ่มีงานทำ

๒. มีศักยภาพและขีดความสามารถในการแข่งขันสูงทั้งด้านการท่องเที่ยวและภาคเกษตร เพื่อสร้างรายได้และขับเคลื่อนเศรษฐกิจ

๓. ชุมชนมีความเข้มแข็ง ประชาชนมีความมั่นคงในคุณภาพชีวิตที่ดี

๔. บุคลากรด้านการท่องเที่ยวและภาคเกษตรได้รับการพัฒนาให้มีศักยภาพเพิ่มขึ้น

๕. มีระบบการบริหารจัดการทรัพยากรธรรมชาติและสิ่งแวดล้อมที่ดี กิจกรรมที่เป็นมิตรต่อสิ่งแวดล้อม เพื่อคงความอุดมสมบูรณ์อย่างยั่งยืน

๖. มีการอนุรักษ์ประเพณีและวัฒนธรรมอันทรงคุณค่าให้คงความเป็นอัตลักษณ์แห่งอันดามัน

๗. มุ่งสู่ความเป็นอันดามันเมืองอัจฉริยะและน่าอยู่ (Andaman Smart and Livable City)

ประเด็นการพัฒนา/ยุทธศาสตร์การพัฒนาของกลุ่มจังหวัดภาคใต้ฝั่งอันดามัน

๑. พัฒนาคุณภาพด้านการท่องเที่ยวให้มีมาตรฐานอย่างยั่งยืน

๒. พัฒนาระบบและสร้างมูลค่าเพิ่มให้สินค้าภาคเกษตร ประมง และปศุสัตว์ ที่มีศักยภาพในพื้นที่ เพื่อให้ชุมชนเกิดความเข้มแข็งอย่างยั่งยืน

๓. เสริมสร้างและพัฒนาศักยภาพต้นทุนมนุษย์เพื่อนำไปสู่การพัฒนาที่ยั่งยืน

จุดเน้นทางยุทธศาสตร์ (Strategic Positioning)

๑. เร่งให้ความช่วยเหลือผู้ประกอบการด้านการท่องเที่ยว และธุรกิจที่เกี่ยวข้องเนื่องจากการท่องเที่ยวทั้งระบบ พร้อมรองรับต่อการเปลี่ยนแปลงของโลกทุกรูปแบบ

๒. เร่งพัฒนาโครงสร้างพื้นฐานและแหล่งท่องเที่ยวสำคัญเพื่อรองรับการท่องเที่ยว ในแหล่งท่องเที่ยวหลักเพื่อยกระดับมาตรฐานการท่องเที่ยวที่มีคุณภาพ และพัฒนาแหล่งท่องเที่ยวเมืองรองเพื่อกระจายการท่องเที่ยวสู่ชุมชน ควบคู่กับการพัฒนาผลิตภัณฑ์สินค้าในท้องถิ่นให้สะอาด ปลอดภัย มีมาตรฐานรับรองจากหน่วยงานที่เกี่ยวข้อง

๓. สร้างระบบรักษาความปลอดภัย การแจ้งเตือน การเฝ้าระวัง และการให้ความช่วยเหลือผู้ประสบภัยจากการท่องเที่ยวในกลุ่มจังหวัดภาคใต้ฝั่งอันดามัน เพื่อสร้างความเชื่อมั่นให้แก่ประชาชนและนักท่องเที่ยว ตลอดจนสร้างภาพลักษณ์ที่ดีของประเทศไทยสู่นานาชาติ

๔. พัฒนาด้านการเกษตรแบบครบวงจร ภายใต้ฐานความรู้และแนวทางตามหลักศาสตร์พระราชาทันทีทุกภูมิภาคและหลักปรัชญาเศรษฐกิจแบบพอเพียง

๕. พัฒนาบุคลากรสู่ศตวรรษที่ ๒๑ ทั้งภาคบริการและภาคเกษตรให้มีองค์ความรู้ทำงานได้อย่างมืออาชีพ โดยเน้นทักษะความสามารถในการใช้เทคโนโลยีขั้นสูง การพัฒนาโดยใช้ Internet of Things (IOT) การพัฒนา Start Up ให้สามารถแข่งขันในระดับโลกได้ ตลอดจนคิดค้นและสร้างนวัตกรรมที่หลากหลาย เพื่อให้มีคุณภาพชีวิตที่ดีก้าวเข้าสู่เมืองอัจฉริยะและน่าอยู่ (Andaman Smart and Livable City)

แนวทางการพัฒนา

ประเด็นการพัฒนาที่ ๑ : พัฒนาคุณภาพด้านการท่องเที่ยวให้มีมาตรฐานอย่างยั่งยืน

แนวทาง ๑.๑ ส่งเสริมและพัฒนาศักยภาพพื้นที่ให้สามารถรองรับการขยายตัวด้านการท่องเที่ยว ให้เพียงพอและเหมาะสม

๑. เร่งให้ความช่วยเหลือผู้ประกอบการด้านการท่องเที่ยวและธุรกิจที่เกี่ยวข้องให้สามารถรอดพ้นจากวิกฤติการณ์การแพร่ระบาดของโรคติดเชื้อไวรัสโคโรนา ๒๐๑๙ (COVID-๑๙) ทั้งด้านการเงิน และการสร้างงานสร้างอาชีพ

๒. พัฒนาโครงสร้างพื้นฐานเชื่อมโยงการคมนาคม รวมทั้งโครงข่ายด้านการสื่อสารให้เพียงพอและได้มาตรฐาน

๓. พัฒนาแหล่งท่องเที่ยวและอุตสาหกรรมการท่องเที่ยวให้สอดคล้องกับภูมิสังคมอัตลักษณ์อันดามัน ให้คงความสวยงาม สะอาด และความต้องการของท้องถิ่น

๔. พัฒนาและส่งเสริมการประกอบการด้านอาหารพื้นเมือง อาหารโบราณ และอาหารฮาลาล (อาหารมุสลิมเฟรนด์ลี่) เพื่อรองรับการท่องเที่ยว

๕. ส่งเสริมและอนุรักษ์ประเพณีวัฒนธรรม วิถีชีวิตและภูมิปัญญาท้องถิ่นอันดามันเพื่อสร้างจุดขายทางการตลาดสู่การท่องเที่ยวนานาชาติ

๖. พัฒนาระบบสาธารณสุขโรค ระบบสารสนเทศ และสิ่งอำนวยความสะดวก ในพื้นที่ให้เพียงพอต่อความต้องการของประชาชนและนักท่องเที่ยว

๗. เชื่อมโยงและพัฒนาแหล่งท่องเที่ยวเมืองรองกับแหล่งท่องเที่ยวเมืองหลัก

๘. พัฒนาศักยภาพพื้นที่เพื่อรองรับการเจริญเติบโตของพื้นที่ การค้าการลงทุนและส่งเสริมการค้าชายแดนกับประเทศเพื่อนบ้าน

แนวทาง ๑.๒ พัฒนาและยกระดับมาตรฐานความปลอดภัยและสุขอนามัยสิ่งแวดล้อมให้ได้มาตรฐานเพื่อสร้างความเชื่อมั่นแก่นักท่องเที่ยว

๑. เพิ่มประสิทธิภาพระบบป้องกันและบรรเทาสาธารณภัย เพื่อสร้างความเชื่อมั่นและรองรับภัยพิบัติและสาธารณภัยด้วยเทคโนโลยีที่ทันสมัย

๒. สร้างความเชื่อมั่นในด้านความปลอดภัยในชีวิตทรัพย์สินแก่ประชาชนและนักท่องเที่ยวทั้งชาวไทยและชาวต่างประเทศ

๓. พัฒนาระบบเฝ้าระวังสุขอนามัย การบริการด้านสาธารณสุขให้มีประสิทธิภาพและเพียงพอรองรับต่อการขยายเมืองและทิศทางการพัฒนาแหล่งท่องเที่ยว

๔. พัฒนาและส่งเสริมผู้ประกอบการด้านอาหารพื้นเมือง อาหารโบราณ และอาหารฮาลาลให้ถูกต้องหลักสุขอนามัยและโภชนาการเพื่อรองรับการเป็นครัวของโลก

๕. พัฒนาระบบข้อมูลข่าวสารและสร้างเครือข่ายความร่วมมือจากทุกภาคส่วนในรูปแบบประชารัฐ และส่งเสริมการยกระดับพัฒนาชุมชนให้มีความเข้มแข็ง เพื่อรองรับภัยพิบัติและภัยต่อความมั่นคงในทุกรูปแบบ

๖. สร้างมาตรการควบคุมจำนวนนักท่องเที่ยวให้ได้มาตรฐานตามความสามารถในการรองรับ (Carrying Capacity)

แนวทาง ๑.๓ บริหารจัดการทรัพยากรธรรมชาติและสิ่งแวดล้อมให้อุดมสมบูรณ์อย่างยั่งยืนโดยกระบวนการมีส่วนร่วมของทุกภาคส่วนในพื้นที่

๑. ฟื้นฟูทรัพยากรธรรมชาติและสิ่งแวดล้อมให้คงความอุดมสมบูรณ์เพื่อสร้างความสมดุลย์ของระบบนิเวศ โดยเฉพาะพื้นที่เพาะพันธุ์ อนุบาล และขยายพันธุ์สัตว์ทะเล

๒. เพิ่มประสิทธิภาพการบริหารจัดการขยะมูลฝอยและสิ่งปฏิกูล

๓. เพิ่มประสิทธิภาพการบริหารจัดการน้ำอย่างเป็นระบบ (น้ำสำหรับอุปโภคบริโภค น้ำทิ้ง น้ำเสีย และ ภัยธรรมชาติ)

๔. บริหารจัดการพลังงานให้มีประสิทธิภาพและเพียงพอต่อความต้องการ

๕. พัฒนาระบบผังเมืองและการใช้ประโยชน์ที่ดินให้สอดคล้องต่อความต้องการของท้องถิ่นและการพัฒนาที่สมดุลด้วยเทคโนโลยีที่ทันสมัย

แนวทาง ๑.๔ บริหารจัดการข้อมูล การตลาดและประชาสัมพันธ์

๑. เชื่อมโยงเครือข่ายทางการท่องเที่ยว การค้าและบริการกับกลุ่มประเทศเพื่อนบ้าน
๒. พัฒนาความสัมพันธ์กับต่างประเทศในรูปแบบบ้านพี่เมืองน้องหรือแลกเปลี่ยนด้านวัฒนธรรมและเป็นฐานเชื่อมโยงการท่องเที่ยว
๓. พัฒนาและยกระดับตลาดการท่องเที่ยวในทุกสาขาให้มีศักยภาพต่อการแข่งขันในระดับสากล
๔. ส่งเสริม พัฒนา ระบบประชาสัมพันธ์ภาครัฐและสร้างภาคีเครือข่ายเอกชนเพื่อสร้างกลไกการตลาด และเพิ่มช่องทางในการประชาสัมพันธ์ผลิตภัณฑ์ชุมชนไปสู่ตลาดการท่องเที่ยว
๕. ใช้เทคโนโลยีสารสนเทศยุคดิจิทัลสนับสนุนการท่องเที่ยว
๖. จัดตั้งศูนย์ข้อมูลระดับกลุ่มจังหวัดเพื่อความปลอดภัยและสุขภาพของนักท่องเที่ยวและประชาชน

แนวทาง ๑.๕ พัฒนาการท่องเที่ยวที่เป็นมิตรต่อสิ่งแวดล้อม (การท่องเที่ยวสีเขียว)

๑. ส่งเสริมการบริหารจัดการ สร้างความสมดุล การขยายตัวและการเติบโตของนักท่องเที่ยวและการรองรับของแหล่งท่องเที่ยว
๒. สร้างกระบวนการการมีส่วนร่วมภาคประชาชน

ประเด็นการพัฒนาที่ ๒ : พัฒนาระบบและสร้างมูลค่าเพิ่มให้สินค้าภาคเกษตร ประมง และปศุสัตว์ ที่มีศักยภาพในพื้นที่ เพื่อให้ชุมชนเกิดความเข้มแข็งอย่างยั่งยืน

แนวทาง ๒.๑ พัฒนาประสิทธิภาพทางการเกษตร (พืช ประมง และปศุสัตว์) เพื่อเพิ่มผลผลิตและลดต้นทุนการผลิต และสร้างฐานรายได้ให้กับเกษตรกร

๑. พัฒนาและเพิ่มผลผลิตทางการเกษตร ประมง และปศุสัตว์และลดต้นทุนจากปัจจัยการผลิตต่าง ๆ ด้วย Smart Farming
๒. ส่งเสริมการนำผลการศึกษาวิจัยเพื่อพัฒนาและคัดเลือกสายพันธุ์ที่เหมาะสมกับพื้นที่ และพัฒนากระบวนการเพาะปลูกหรือเก็บเกี่ยวอย่างถูกต้องเหมาะสม เพื่อให้ได้ผลผลิตที่มีคุณภาพมากยิ่งขึ้น
๓. น้อมนำหลักศาสตร์พระราชา ทั้งหลักปรัชญาเศรษฐกิจพอเพียงและทฤษฎีใหม่ไปใช้ในภาคการเกษตร เพื่อความมั่นคงทางอาหาร และสร้างความเข้มแข็งของสถาบันเกษตรกร และสร้างความมั่นคงในอาชีพและรายได้ให้แก่เกษตรกร

แนวทาง ๒.๒ พัฒนาอุตสาหกรรมเกษตรแปรรูปไปสู่ผลิตภัณฑ์ที่มีมูลค่าสูง

๑. พัฒนาผลิตภัณฑ์ใหม่ที่เหมาะสมกับผลิตผลในพื้นที่ โดยการนำผลงานวิจัยและนวัตกรรมใหม่มาประยุกต์ใช้เพื่อสร้างผลิตภัณฑ์ใหม่ ๆ หรือนำวัสดุเหลือทิ้งจากกระบวนการผลิต/แปรรูปมาใช้ให้เกิดประโยชน์สูงสุด
๒. ส่งเสริมให้เกิดกระบวนการบริหารจัดการโรงงาน/ผลิตภัณฑ์ต้นแบบ เพื่อพัฒนาผลิตภัณฑ์ใหม่ตามแนวทางและกระบวนการที่วางไว้
๓. พัฒนาสินค้าประมงและสัตว์น้ำมูลค่าสูงเป็นผลิตภัณฑ์อุตสาหกรรม

แนวทาง ๒.๓ ส่งเสริมศักยภาพด้านการตลาด

๑. พัฒนาองค์ความรู้ในการวิเคราะห์ ประเมินสถานการณ์ด้านการตลาดทางการเกษตร
๒. พัฒนาระบบและบริหารจัดการเครือข่าย เพื่อเชื่อมโยงเครือข่ายและสถาบันเกษตรกรในกลุ่มจังหวัด
๓. ส่งเสริมและสนับสนุนสถาบันเกษตรกรให้มีขีดความสามารถในการดำเนินธุรกิจและช่วยเหลือสมาชิกในด้านการผลิตและการตลาด

๔. ส่งเสริมและผลักดันให้มีศูนย์กลางหรือ Digital Platform เพื่อการค้าเกษตรของกลุ่มจังหวัดภาคใต้ฝั่งอันดามันเพื่อเชื่อมโยงและกระจายสินค้าไปสู่ภูมิภาคทั้งในและต่างประเทศ

แนวทาง ๒.๔ ส่งเสริมศักยภาพ การรวมกลุ่มและเครือข่ายสนับสนุนเกษตรกรอินทรีย์เกษตรปลอดสารพิษของเกษตรกร และผู้ประกอบการเพื่อสร้างความเข้มแข็ง

๑. ส่งเสริมการรวมกลุ่มของเกษตรกรในรูปแบบสหกรณ์วิสาหกิจชุมชนหรือรูปแบบบริษัท ประชากรรัฐ เพื่อสร้างความเข้มแข็งให้กับกลุ่มทุน

๒. สร้างเกษตรกรรุ่นใหม่ที่มีความรู้ทั้งทางทฤษฎีและการปฏิบัติเพื่อไปประกอบอาชีพเกษตรกรและเป็นแบบอย่างที่ดีแก่เกษตรกรรายอื่น เพื่อให้เกิดการพัฒนาการเกษตรที่ยั่งยืน

ประเด็นการพัฒนาที่ ๓ : เสริมสร้างและพัฒนาศักยภาพต้นทุนมนุษย์เพื่อนำไปสู่การพัฒนาที่ยั่งยืน

แนวทาง ๓.๑ พัฒนาบุคลากรให้มีความรู้ ความสามารถ มีศักยภาพ รองรับต่อการเปลี่ยนแปลง

๑. พัฒนาและส่งเสริมการรวมกลุ่มของประชาชนในระดับชุมชนและหมู่บ้าน เพื่อร่วมกันสนับสนุน อนุรักษ์และคุ้มครองสิ่งแวดล้อม ทรัพยากรธรรมชาติความหลากหลายทางชีวภาพ รวมทั้งมรดกทางวัฒนธรรม

๒. พัฒนาและส่งเสริมให้ประชาชนมีส่วนร่วมในการป้องกันประเทศ พิทักษ์รักษาเกียรติภูมิผลประโยชน์ของชาติ และสาธารณสมบัติของแผ่นดิน และให้ความร่วมมือในการป้องกันและบรรเทาสาธารณภัย

๓. ส่งเสริม สนับสนุนให้ชุมชนและประชาชนได้ร่วมกันในการอนุรักษ์ ฟื้นฟู และส่งเสริมภูมิปัญญาท้องถิ่น ศิลปะ วัฒนธรรม ขนบธรรมเนียมและจารีตประเพณีอันดีงามของท้องถิ่น

แนวทาง ๓.๒ ส่งเสริมและพัฒนาคุณภาพชีวิตและทรัพยากรมนุษย์ทุกช่วงวัย

๑. เน้นการเพิ่มขึ้นของอัตราการรอดชีวิตของทารกแรกเกิด ความปลอดภัยของมารดา การได้รับนมจากมารดา ได้รับการศึกษาตามวัยอยู่ในสังคมอย่างมีคุณภาพ

๒. สร้างโอกาสในการเข้าถึงความรู้ทางวิชาการ การพัฒนาทักษะ วิชาชีพให้กับบุคลากรภายนอกสถานศึกษาและผู้ที่ขาดโอกาส ให้มีศักยภาพในการรองรับธุรกิจการท่องเที่ยว

๓. พัฒนาบุคลากรของชุมชนให้สามารถรองรับการขยายตัวของภาคธุรกิจการท่องเที่ยวให้สอดคล้องกับความต้องการของชุมชนในท้องถิ่น

๔. พัฒนาคุณภาพบุคลากรทุกภาคส่วนให้มีความรู้ความสามารถด้านภาษา สิ่งแวดล้อม เทคโนโลยีการบริหารจัดการ และนวัตกรรมสมัยใหม่ เพื่อเพิ่มขีดความสามารถในการแข่งขันสู่ระดับสากล

๕. พัฒนาศักยภาพผู้ประกอบการท่องเที่ยวขนาดเล็กและวิสาหกิจชุมชน ให้มีความสามารถในการบริหารจัดการท่องเที่ยวตามหลักธรรมาภิบาล

แนวทาง ๓.๓ พัฒนาและยกระดับมาตรฐานชุมชน

๑. พัฒนาและยกระดับกระบวนการมีส่วนร่วมของชุมชน ให้มีความเข้มแข็ง เพื่อการพัฒนาที่ยั่งยืน

๒. สร้างเสริมจิตสำนึกประชาชนและพลเมืองในพื้นที่ในการเป็นเจ้าบ้าน เจ้าเมืองที่ดี

๓. พัฒนาและยกระดับชุมชนในการบริหารจัดการที่เป็นมิตรกับสิ่งแวดล้อม

แนวทาง ๓.๔ พัฒนาระบบสื่อสาร และการประชาสัมพันธ์ เพื่อการจัดการสิ่งแวดล้อมอย่างยั่งยืน

๑. ส่งเสริมการสร้างสื่อ และการประชาสัมพันธ์เพื่อกระตุ้นจิตสำนึกด้านทรัพยากรธรรมชาติและสิ่งแวดล้อม

๒. พัฒนาระบบฐานข้อมูลแบบดิจิทัล ด้านทรัพยากรธรรมชาติและสิ่งแวดล้อม
๓. ส่งเสริมให้เกิดการใช้ข้อมูล และสารสนเทศ ในการบริหารจัดการท่องเที่ยว ทรัพยากรมนุษย์ และสิ่งแวดล้อม
๔. สร้างต้นแบบ (Best Practice) ในการอนุรักษ์ทรัพยากรธรรมชาติและสิ่งแวดล้อม

แนวทาง ๓.๕ พัฒนาทรัพยากรมนุษย์ด้านดิจิทัลเทคโนโลยี

๑. วางรากฐานด้าน Digital Literacy ให้แก่เยาวชนและบุคคลทั่วไปเพื่อให้เกิดทักษะความเข้าใจ และใช้เทคโนโลยีดิจิทัลอย่างเหมาะสม
๒. พัฒนาบุคลากรด้านดิจิทัลเทคโนโลยีให้เพียงพอกับความต้องการ

ยุทธศาสตร์ขององค์กรปกครองส่วนท้องถิ่น

วิสัยทัศน์การพัฒนาขององค์การบริหารส่วนตำบลเกาะลิบง

“ชุมชนเข้มแข็ง พัฒนาแหล่งท่องเที่ยว ส่งเสริมคุณภาพชีวิตที่ดี
มีการศึกษาที่มาตรฐาน ศิลปวัฒนธรรม นำสู่เศรษฐกิจพอเพียง”

พันธกิจการพัฒนา

๑. พัฒนาโครงสร้างพื้นฐานให้ได้มาตรฐาน ทั้งถึงทุกพื้นที่และเพียงพอกับความต้องการของประชาชน
๒. ส่งเสริมคุณภาพชีวิตให้ประชาชนอยู่ดีมีสุข
๓. สนับสนุนกิจกรรมทางศาสนา การอนุรักษ์คุณธรรม จริยธรรม ประเพณีวัฒนธรรมและภูมิปัญญาท้องถิ่น
๔. พัฒนาด้านการศึกษาให้ได้มาตรฐานและเพิ่มช่องทางในการรับรู้ข่าวสารแก่ประชาชนทุกระดับ
๕. ดูแล รักษา ปันฟู อนุรักษ์ทรัพยากรธรรมชาติและสิ่งแวดล้อม
๖. สนับสนุนเศรษฐกิจชุมชนพึ่งตนเอง ส่งเสริมอาชีพเพิ่มรายได้ ลดรายจ่าย
๗. พัฒนาศักยภาพการท่องเที่ยวให้ครบวงจรและทั่วถึงทุกพื้นที่
๘. พัฒนาด้านการเมืองและการบริหารให้มีประสิทธิภาพ โดยส่งเสริมให้ประชาชนมีส่วนร่วม ในการบริหารจัดการ

ยุทธศาสตร์

๑. ยุทธศาสตร์การพัฒนาด้านโครงสร้างพื้นฐาน
๒. ยุทธศาสตร์การพัฒนาด้านเศรษฐกิจและการท่องเที่ยว
๓. ยุทธศาสตร์การพัฒนาด้านการศึกษา ศาสนา ศิลปวัฒนธรรม
๔. ยุทธศาสตร์การพัฒนาด้านสิ่งแวดล้อมและจัดการทรัพยากรธรรมชาติ
๕. ยุทธศาสตร์การพัฒนาด้านคุณภาพชีวิตและสังคม
๖. ยุทธศาสตร์การพัฒนาด้านการเมืองการบริหาร

เป้าประสงค์

๑. เพื่อให้มีบริการด้านโครงสร้างพื้นฐานอย่างเพียงพอกับความต้องการและได้มาตรฐาน
๒. เพื่อส่งเสริมให้ประชาชนมีรายได้เพิ่มขึ้นและพัฒนาแหล่งท่องเที่ยวในพื้นที่
๓. เพื่อส่งเสริมการศึกษา ศาสนา ศิลปวัฒนธรรมประเพณีและภูมิปัญญาท้องถิ่นในพื้นที่
๔. เพื่อส่งเสริมการท่องเที่ยวเชิงอนุรักษ์ ดูแลรักษา ปันฟู อนุรักษ์ทรัพยากรธรรมชาติและสิ่งแวดล้อมให้ใช้ประโยชน์สูงสุด

๕. เพื่อส่งเสริมและพัฒนาคุณภาพชีวิตของประชาชนในพื้นที่ให้อยู่ดีมีสุข
๖. เพื่อให้ประชาชนได้มีส่วนร่วมในการบริหารจัดการท้องถิ่นและการบริหารงานขององค์การบริหารส่วนตำบลอย่างมีประสิทธิภาพ

ตัวชี้วัด

๑. ร้อยละของถนนในพื้นที่ที่มีความสะดวกในการสัญจรไปมา
๒. ร้อยละของครัวเรือนมีประปาที่ได้มาตรฐานใช้
๓. ร้อยละของครัวเรือนมีไฟฟ้าสาธารณะใช้
๔. ร้อยละของช่องทางการรับรู้ข้อมูลข่าวสาร
๕. ร้อยละของหมู่บ้านที่ดำเนินงานตามหลักปรัชญาเศรษฐกิจพอเพียง
๖. ร้อยละของครัวเรือนที่มีอาชีพและรายได้ที่เพียงพอและมั่นคง
๗. ร้อยละของกลุ่มอาชีพ/อาชีพเสริมในพื้นที่ได้รับการพัฒนาด้านทักษะและศักยภาพในการบริหารจัดการ
๘. จำนวนสถานที่ท่องเที่ยวที่สามารถพัฒนา เป็นแหล่งท่องเที่ยวระดับอำเภอ/จังหวัด
๙. ร้อยละของประชากรที่ได้รับการศึกษาภาคบังคับทั้งในและนอกระบบ
๑๐. จำนวนกิจกรรมที่ดำเนินการในการอนุรักษ์ศิลปวัฒนธรรมประเพณีและภูมิปัญญาของท้องถิ่น
๑๑. จำนวนกิจกรรมที่ดำเนินการในการดูแลแหล่งน้ำ การจัดการขยะ และการอนุรักษ์ทรัพยากรธรรมชาติและสิ่งแวดล้อม
๑๒. ร้อยละของเด็ก สตรี คนชรา คนพิการ และผู้ด้อยโอกาสในชุมชนที่ได้รับการส่งเสริมด้านสวัสดิการสังคมและสังคมสงเคราะห์
๑๓. ร้อยละประชาชนที่มีสุขภาพกายและสุขภาพจิตที่แข็งแรง และได้รับความปลอดภัยในชีวิตและทรัพย์สิน
๑๔. ร้อยละความพึงพอใจของประชาชนในการบริหารจัดการตามหลักธรรมาภิบาลของ อบต.

ค่าเป้าหมาย

๑. อัตราการเพิ่มขึ้นของถนนในพื้นที่ที่มีมาตรฐานและมีความสะดวกในการสัญจรไปมา
๒. อัตราการเพิ่มขึ้นของครัวเรือนที่มีระบบประปาที่ได้มาตรฐานใช้
๓. อัตราการเพิ่มขึ้นของครัวเรือนที่มีระบบไฟฟ้าสาธารณะใช้
๔. อัตราการเพิ่มขึ้นของช่องทางการรับรู้ข้อมูลข่าวสาร
๕. อัตราการเพิ่มขึ้นของหมู่บ้านเศรษฐกิจพอเพียง
๖. อัตราการเพิ่มขึ้นของรายได้ของประชาชนในพื้นที่
๗. อัตราการเพิ่มขึ้นของศักยภาพในการบริหารจัดการกลุ่มอาชีพ/อาชีพเสริมในพื้นที่
๘. จำนวนโครงการ/กิจกรรมในการพัฒนา และส่งเสริมการบริหารจัดการด้านการท่องเที่ยว
๙. อัตราการเพิ่มขึ้นของ เด็ก เยาวชน และประชาชนทั่วไปที่ได้รับการศึกษาที่มีคุณภาพ ทั้งในและนอกระบบ
๑๐. จำนวนช่องทางของประชาชนในพื้นที่ในการรับรู้ข่าวสาร
๑๑. อัตราการเพิ่มขึ้นของการฟื้นฟู และดำรงไว้ซึ่งศิลปวัฒนธรรม ประเพณี และภูมิปัญญา
๑๒. อัตราการเพิ่มขึ้นของ เด็ก เยาวชน และประชาชนทั่วไปในการเข้าร่วมกิจกรรม/โครงการเกี่ยวกับทรัพยากรธรรมชาติและสิ่งแวดล้อม
๑๓. จำนวนโครงการ/กิจกรรมด้านเฝ้าระวังและฟื้นฟูทรัพยากรธรรมชาติและสิ่งแวดล้อมในพื้นที่
๑๔. จำนวนขยะในพื้นที่

๑๕. อัตราการเพิ่มขึ้นของ เด็ก สตรี คนชรา คนพิการ และผู้ด้อยโอกาสในชุมชนที่ได้รับการส่งเสริม
ด้านสวัสดิการ

๑๖. ร้อยละของประชาชนในพื้นที่ที่มีสุขภาพกายและสุขภาพจิตที่แข็งแรง
๑๗. จำนวนโครงการ/กิจกรรมด้านการรักษาความปลอดภัยในชีวิตและทรัพย์สินของประชาชน
๑๘. ร้อยละความพึงพอใจของประชาชนที่มีต่อองค์กรในการส่งเสริมการมีส่วนร่วมของประชาชน
๑๙. อัตราความเสียหายที่เกิดขึ้นจากสาธารณภัยในพื้นที่
๒๐. ร้อยละความพึงพอใจของประชาชนที่มีต่อคุณภาพการให้บริการของบุคลากร
๒๑. จำนวนโครงการ/กิจกรรมที่องค์กรได้บูรณาการงานร่วมกับหน่วยงานอื่น

กลยุทธ์

๑. บุกเบิก ก่อสร้าง ปรับปรุง บำรุงรักษา ถนน สะพาน ทางเท้า และท่าเทียบเรือ
๒. พัฒนาและจัดหาแหล่งน้ำเพื่ออุปโภค บริโภค
๓. ขยายเขต ติดตั้ง ปรับปรุง บำรุงรักษาไฟฟ้า แสงสว่างสาธารณะ
๔. การพัฒนาระบบการติดต่อสื่อสาร
๕. พัฒนาและส่งเสริมอาชีพให้แก่ประชาชน
๖. พัฒนา ปรับปรุงแหล่งท่องเที่ยวและเพิ่มศักยภาพการท่องเที่ยว
๗. ส่งเสริมการศึกษาของประชาชนทุกระดับ
๘. เพิ่มช่องทางในการรับรู้ข่าวสารให้แก่ประชาชน
๙. ส่งเสริมศาสนา ศิลปวัฒนธรรม และประเพณี ภูมิปัญญาท้องถิ่น
๑๐. สร้างจิตสำนึกและความตระหนักในการจัดการทรัพยากรธรรมชาติและสิ่งแวดล้อม
๑๑. เฝ้าระวังและฟื้นฟูธรรมชาติและสิ่งแวดล้อม
๑๒. บำบัดและจัดการขยะ
๑๓. ส่งเสริมการจัดสวัสดิการและนันทนาการ
๑๔. ส่งเสริมสุขภาพอนามัยของประชาชน
๑๕. การรักษาความปลอดภัยในชีวิตและทรัพย์สินของประชาชน
๑๖. ส่งเสริมการมีส่วนร่วมของประชาชน
๑๗. พัฒนาส่งเสริมระบบป้องกันบรรเทาสาธารณภัย
๑๘. พัฒนาศักยภาพบุคลากร
๑๙. สนับสนุนให้มีการประสานงานระหว่างองค์กรปกครองส่วนท้องถิ่น

จุดยืนทางยุทธศาสตร์

ด้านโครงสร้างพื้นฐาน

การพัฒนา โครงสร้างและสภาพแวดล้อมที่จำเป็นต่อการดำรงชีวิตขั้นพื้นฐานของประชาชน เพื่อส่งเสริมศักยภาพเศรษฐกิจและการพัฒนา คุณภาพชีวิตของประชาชน เป็นการวางรากฐานการพัฒนาอย่างยั่งยืน เติบโตพร้อมสู่การแข่งขัน โดยมุ่งเน้นการเป็นศูนย์กลางในการให้บริการสาธารณะ ดังนี้

๑. พัฒนาระบบการ ก่อสร้าง ปรับปรุง บำรุงรักษาสาธารณูปโภคต่างๆ รวมถึงก่อสร้าง สะพานท่าเทียบเรือสาธารณะทางเดินเท้าร่องน้ำเดินเรือและระบบเตือนภัยเพื่อการคมนาคม เศรษฐกิจ และการท่องเที่ยว

๒. ขยายเขตไฟฟ้าและติดตั้งไฟฟ้าสาธารณะ ให้ทั่วถึงทุกพื้นที่ ประชาชนมีไฟฟ้า ในครัวเรือนใช้ตามความเหมาะสม

๓. เสริมสร้างมาตรการในการป้องกัน และแก้ไขปัญหาน้ำท่วมขังในชุมชน ให้มีและบำรุงทางระบายน้ำ โดยการก่อสร้างและปรับปรุงท่อระบายน้ำ รางระบายน้ำ รวมถึงระบบระบายน้ำเพื่อแก้ไขปัญหา น้ำท่วมขังอย่างเป็นระบบ

๔. ปรับปรุงระบบประปาหมู่บ้าน บ่อน้ำตื้นและแหล่งเก็บกักน้ำสาธารณะ ให้ประชาชนได้อุปโภค บริโภคอย่างเพียงพอและพัฒนาแหล่งน้ำที่มีอยู่เดิมให้สามารถใช้ประโยชน์ได้อย่างคุ้มค่าและจัดหาแหล่งน้ำใหม่ตามความเหมาะสม

ด้านเศรษฐกิจและการท่องเที่ยว

การพัฒนาเศรษฐกิจและการท่องเที่ยวภายในชุมชน จะต้องส่งเสริม สนับสนุนและผลักดันให้เกิดกระบวนการสร้างรายได้ลดรายจ่ายให้ประชาชนทุกระดับ ขยายโอกาสในการประกอบอาชีพ และเพิ่มศักยภาพให้กลุ่มอาชีพมีความเข้มแข็ง พึ่งพาตนเองได้อย่างยั่งยืน ดังนี้

๑. สนับสนุน ส่งเสริมกลุ่มอาชีพให้เติบโตและเข้มแข็ง สามารถพึ่งพาตนเองได้อย่างยั่งยืน พัฒนาอาชีพที่เหมาะสมกับสภาพแวดล้อมของท้องถิ่นและกระตุ้นให้เกิดการพัฒนา กระบวนการสร้างระบบเศรษฐกิจชุมชน ขยายเครือข่าย

๒. ส่งเสริมอาชีพและขยายโอกาสในการประกอบอาชีพประมงควบคู่กับการอนุรักษ์ทรัพยากรทางทะเลและชายฝั่ง

๓. สร้างรายได้และลดรายจ่ายในครัวเรือน นำภูมิปัญญาในท้องถิ่นมาใช้ให้เกิดประโยชน์ เพื่อเพิ่มรายได้แก่ประชาชน และดำรงตนตามแนวทางเศรษฐกิจพอเพียง

๔. พัฒนาแหล่งท่องเที่ยวทางทะเลและแหล่งท่องเที่ยวทางประวัติศาสตร์วัฒนธรรม ให้เชื่อมโยงกับวิถีชีวิตของชุมชน

๕. พัฒนาการให้บริการด้านการท่องเที่ยวให้ได้มาตรฐานเป็นที่ ยอมรับส่งเสริม การประชาสัมพันธ์แหล่งท่องเที่ยวและกิจกรรมต่างๆในท้องถิ่นให้เป็นที่รู้จักไปทั่วโลก เช่น พิธีวิวาห์ใต้สมุทร ศึกษา การดำรงชีวิตของพะยูนฝูงใหญ่ที่สุดของประเทศไทย เป็นต้น

ด้านการศึกษา ศาสนา และวัฒนธรรม

การพัฒนาชุมชนให้เป็นสังคมแห่งความรู้ อันเป็นเงื่อนไขไปสู่ระบบเศรษฐกิจฐานความรู้ให้ประชาชนได้รับโอกาสเท่าเทียมกันจะที่จะเรียนรู้และฝึกอบรมได้ตลอดชีวิต และมีปัญญาเป็นทุนไว้สร้างงานและสร้างรายได้ สามารถนำพาท้องถิ่นให้รอดพ้นจากวิกฤตเศรษฐกิจและสังคมโดยยึดหลักการการศึกษาสร้างชาติ สร้างคน และสร้างงาน ตลอดจนการส่งเสริมสนับสนุนด้านการศึกษา ศิลปวัฒนธรรม ให้เกิดความรู้คู่คุณธรรม ภูมิปัญญาท้องถิ่น ศิลปวัฒนธรรมขนบธรรมเนียมประเพณีค่านิยมอันดีงามของชาติและท้องถิ่น

๑. สนับสนุนและส่งเสริมพัฒนาศูนย์พัฒนาเด็กเล็กก่อนวัยเรียนให้ได้ตามมาตรฐาน เน้นคุณภาพ ประสิทธิภาพและความเที่ยงธรรมในการบริหารจัดการศึกษาทั้งในระบบและนอกระบบรองรับการเข้าสู่ประชาคมอาเซียน

๒. ส่งเสริมและสนับสนุนการเรียนรู้และการศึกษาแบบตลอดชีวิตที่ทันสมัยทันโลกทันเหตุการณ์

๓. ส่งเสริม สนับสนุนศาสนา ศิลปวัฒนธรรม รักษาขนบธรรมเนียมประเพณี วัฒนธรรมอันดีงามของท้องถิ่น และพัฒนาแหล่งวัฒนธรรม ศิลปวัตถุ โบราณสถาน ให้เป็นแหล่งเรียนรู้และแหล่งรายได้ของประชาชนในพื้นที่ ภายใต้หลักการ กฎเกณฑ์ของศาสนา

ด้านสิ่งแวดล้อมและจัดการทรัพยากรธรรมชาติ

การจัดการทรัพยากรธรรมชาติและสิ่งแวดล้อมให้มีความอุดมสมบูรณ์ เกิดความสมดุล เนื่องจากพื้นที่ตำบลเกาะลิบงเป็นพื้นที่ทางทะเลของชายฝั่งอันดามันที่มีความอุดมสมบูรณ์และความหลากหลายทาง

ชีวภาพของทรัพยากรธรรมชาติและสิ่งแวดล้อมที่มีศักยภาพเพื่อการท่องเที่ยว เช่น ชายหาด ป่าชายเลน แนวปะการัง และแหล่งหญ้าทะเลที่เป็นแหล่งอาหารและถิ่นอาศัยใหญ่ของพะยูนฝูงใหญ่ที่สุดของประเทศไทย จึงต้องรักษาระบบนิเวศวิทยาให้มีความสมดุล เพื่อเป็นการพัฒนาอย่างยั่งยืน ดังนี้

๑. ส่งเสริมสนับสนุนกระบวนการมีส่วนร่วมของชุมชนในการบริหารจัดการทรัพยากรธรรมชาติและสิ่งแวดล้อม ขับเคลื่อนการจัดทำโครงการ และการดำเนินกิจกรรมต่างๆ ที่มุ่งไปสู่สังคมคาร์บอนต่ำ

๒. รมรรงค์ ส่งเสริมการสร้างจิตสำนึกสาธารณะทางด้านการบริหารจัดการ ฟื้นฟูและอนุรักษ์ทรัพยากรธรรมชาติและสิ่งแวดล้อมแก่ประชาชน และชุมชน

๓. สนับสนุน ส่งเสริมให้ชุมชนมุ่งรักษาความสะอาดและความเป็นระเบียบเรียบร้อย ปรับภูมิทัศน์ภายในชุมชน และสถานที่ท่องเที่ยวต่างๆ ให้เป็นชุมชนน่าอยู่น่าท่องเที่ยว

๔. ส่งเสริมสนับสนุนการเฝ้าระวัง ควบคุมและกำจัดมลภาวะที่มีผลต่อสุขภาพอนามัย และคุณภาพชีวิตที่ดีของประชาชน

ด้านคุณภาพชีวิตและสังคม

เสริมสร้างความเข้มแข็งของชุมชน แก้ไขปัญหาความยากจน ส่งเสริมการจัดสวัสดิการและระบบคุ้มครองเด็ก สตรี ผู้พิการ ผู้สูงอายุ และผู้ด้อยโอกาสทางสังคม ส่งเสริมสถาบันครอบครัวและชุมชนรวมทั้งสนับสนุนการศึกษา มุ่งพัฒนาไปสู่ความเป็นเลิศ เพื่อให้ประชาชนมีคุณภาพชีวิตที่ดี พึ่งพาตนเองได้อยู่ในชุมชนได้อย่างมีความสุข

๑. เสริมสร้างความเข้มแข็งของชุมชน แก้ไขปัญหาความยากจนของคนในชุมชนด้วยการสร้างอาชีพเสริมเพิ่มรายได้

๒. ส่งเสริม สนับสนุน อำนวยความสะดวกแก่การดำเนินงานด้านสวัสดิการสงเคราะห์ เบี้ยยังชีพผู้สูงอายุ ผู้พิการ ผู้ป่วยเอดส์และผู้ด้อยโอกาสให้มีคุณภาพชีวิตที่ดีสามารถพึ่งตนเองได้ รวมทั้งได้รับการช่วยเหลือและได้รับการบริการอย่างทั่วถึงและเป็นธรรม

๓. มุ่งพัฒนาทักษะการกีฬาตามมาตรฐานสากล ส่งเสริมและสนับสนุนการกีฬาและลานกีฬาหมู่บ้าน ให้เพียงพอต่อความต้องการของประชาชนและสนับสนุนให้มีการแข่งขันกีฬาทุกประเภทเป็นประจำทุกปี เพื่อก่อให้เกิดความรัก ความสามัคคีปลูกฝังค่านิยมที่ดีต่อการกีฬา

๔. สนับสนุนงานการแพทย์ฉุกเฉินทั้งทางน้ำและทางบกให้มีประสิทธิภาพสามารถช่วยเหลือผู้บาดเจ็บและผู้ป่วยได้ทันท่วงที ลดอัตราการเสียชีวิตและทุพพลภาพ และสร้างหลักประกันและบริการสุขภาพแก่ประชาชนอย่างทั่วถึงและเป็นธรรม

๕. ส่งเสริมการสร้างสุขภาวะแบบองค์รวม สร้างสังคมอยู่ดีมีสุข ความเป็นชุมชนน่าอยู่ประชาชนมีความปลอดภัยในชีวิตและทรัพย์สิน รวมถึงการป้องกันและบรรเทาสาธารณภัยต่างๆ ที่อาจเกิดขึ้นทุกเวลาและการแก้ไขปัญหาเสพติดให้หมดไปจากพื้นที่

ด้านการเมืองการบริหาร

สนับสนุนการทำงานแบบบูรณาการของทุกภาคส่วน ส่งเสริมให้ประชาชนมีส่วนร่วมในการบริหารจัดการ พัฒนาองค์กรให้เป็นองค์กรธรรมาภิบาลที่มีหลักการบริหารจัดการตามหลักการบริหารกิจการบ้านเมืองที่ดี และเป็นหน่วยบริการสังคมที่ดี

๑. ส่งเสริมการทำงานแบบบูรณาการ เพื่อก่อให้เกิดการสร้างเครือข่ายการทำงานของภาครัฐองค์กรปกครองส่วนท้องถิ่น ฝ่ายปกครองและหน่วยงานที่เกี่ยวข้อง รวมถึงภาคเอกชน องค์กรการพัฒนาต่างๆ

๒. ส่งเสริมการมีส่วนร่วมของภาคประชาชนในกิจการขององค์การบริหารส่วนตำบลทุกระดับ ตั้งแต่กำหนดทิศทางการพัฒนา การจัดทำแผนพัฒนาทุกระดับ การบริหารและการติดตามประเมินผล

๓. พัฒนาองค์กรให้เป็นองค์กรธรรมาภิบาล ที่มีหลักการบริหารจัดการตามหลักการบริหารจัดการบ้านเมืองที่ดี ปรับระบบการทำงานให้มีประสิทธิภาพมุ่งตอบสนองต่อความต้องการของประชาชนรับผิดชอบต่อชุมชนและมีความโปร่งใส มีคุณธรรม จริยธรรมและมีจิตสำนึกในการให้บริการที่เกิดประโยชน์สูงสุดต่อประชาชน

ยุทธศาสตร์การพัฒนาในช่วงห้าปี

ยุทธศาสตร์การพัฒนา	แผนงาน	หน่วยงานที่รับผิดชอบ
๑.ยุทธศาสตร์พัฒนาด้านโครงสร้างพื้นฐาน	๑.๑ เคหะและชุมชน ๑.๒ อุตสาหกรรมและการโยธา	กองช่าง กองช่าง
๒.ยุทธศาสตร์พัฒนาด้านเศรษฐกิจและการท่องเที่ยว	๒.๑ การศาสนา วัฒนธรรมและนันทนาการ ๒.๒ เคหะและชุมชน ๒.๓ สร้างความเข้มแข็งของชุมชน	กองการศึกษาฯ กองช่าง สำนักปลัด
๓.ยุทธศาสตร์พัฒนาด้านการศึกษา ศาสนา ศิลปวัฒนธรรม	๓.๑ การศึกษา ๓.๒ การศาสนา วัฒนธรรมและนันทนาการ	กองการศึกษาฯ กองการศึกษาฯ
๔.ยุทธศาสตร์พัฒนาด้านสิ่งแวดล้อมและจัดการทรัพยากรธรรมชาติ	๓.๑ บริหารงานทั่วไป ๓.๒ สาธารณสุข ๓.๓ สร้างความเข้มแข็งของชุมชน ๓.๔ การเกษตร	สำนักปลัด สำนักปลัด สำนักปลัด สำนักปลัด
๕.ยุทธศาสตร์พัฒนาด้านคุณภาพชีวิตและสังคม	๕.๑ การรักษาความสงบภายใน ๕.๒ การศาสนา วัฒนธรรมและนันทนาการ ๕.๓ เคหะและชุมชน ๕.๔ สาธารณสุข ๕.๕ สร้างความเข้มแข็งของชุมชน ๕.๖ งบกลาง	สำนักปลัด กองการศึกษาฯ กองช่าง สำนักปลัด สำนักปลัด สำนักปลัด
๖.ยุทธศาสตร์พัฒนาด้านการเมืองการบริหาร	๕.๑ บริหารงานทั่วไป ๕.๒ การรักษาความสงบภายใน ๕.๓ การศึกษา	สำนักปลัด/กองคลัง สำนักปลัด กองการศึกษาฯ

ความเชื่อมโยงของยุทธศาสตร์ในภาพรวม

ประเด็นยุทธศาสตร์ที่ ๑ การพัฒนาด้านโครงสร้างพื้นฐาน

- พันธกิจ : พัฒนาโครงสร้างพื้นฐานให้ได้มาตรฐาน ทัวถึงทุกพื้นที่และเพียงพอับความต้องการของประชาชน
- เป้าประสงค์ : ก่อสร้าง ปรับปรุง บำรุงรักษา ซ่อมแซมระบบคมนาคมขนส่งให้มีความสะดวก
: ก่อสร้าง ปรับปรุง บำรุงรักษา ซ่อมแซมระบบสาธารณูปโภคที่ได้มาตรฐาน มีประสิทธิภาพและเพียงพอต่อความต้องการของประชาชน
- ตัวชี้วัดระดับเป้าประสงค์ : ร้อยละของถนนในพื้นที่ที่มีความสะดวกในการสัญจรไปมา
: ร้อยละของครัวเรือนมีประปาที่ได้มาตรฐานใช้

: ร้อยละของครัวเรือนมีไฟฟ้าสาธารณะใช้

: ร้อยละของช่องทางการรับรู้ข้อมูลข่าวสาร

➤ ๐๑๐๐๐ กลยุทธ์/แนวทางการพัฒนา และตัวชี้วัดระดับกลยุทธ์

กลยุทธ์/แนวทางการพัฒนา	ตัวชี้วัดระดับกลยุทธ์
๑. บุกเบิก ก่อสร้าง ปรับปรุง บำรุงรักษา ถนน สะพาน ทางเท้า และท่าเทียบเรือ	- อัตราการเพิ่มขึ้นของถนนในพื้นที่ที่มีมาตรฐานและมีความสะดวกในการสัญจรไปมา
๒. พัฒนาและจัดหาแหล่งน้ำเพื่ออุปโภค บริโภค	- อัตราการเพิ่มขึ้นของครัวเรือนที่มีระบบประปาที่ได้มาตรฐานใช้
๓. ขยายเขต ติดตั้ง ปรับปรุง บำรุงรักษาไฟฟ้า แสงสว่างสาธารณะ	- อัตราการเพิ่มขึ้นของครัวเรือนที่มีระบบไฟฟ้าสาธารณะใช้
๔. การพัฒนาระบบการติดต่อสื่อสาร	- อัตราการเพิ่มขึ้นของช่องทางการรับรู้ข้อมูลข่าวสาร

➤ หน่วยงานรับผิดชอบหลัก : กองช่าง

➤ ความเชื่อมโยง

๑. ยุทธศาสตร์จังหวัดตรง

ยุทธศาสตร์ที่ ๑ สร้างฐานเศรษฐกิจของจังหวัดด้านเกษตรกรรมและอุตสาหกรรมที่มั่นคงและยั่งยืน

๒. ยุทธศาสตร์การพัฒนาองค์กรปกครองส่วนท้องถิ่นในเขตจังหวัดตรง

ยุทธศาสตร์ที่ ๑ การพัฒนาด้านโครงสร้างพื้นฐานควบคู่การท่องเที่ยวเชิงอนุรักษ์

ประเด็นยุทธศาสตร์ที่ ๒ การพัฒนาด้านเศรษฐกิจและการท่องเที่ยว

➤ พันธกิจ : พัฒนาศักยภาพการท่องเที่ยวให้ครบวงจรและทั่วถึงทุกพื้นที่ สนับสนุนเศรษฐกิจชุมชนพึ่งตนเอง ส่งเสริมอาชีพเพิ่มรายได้ ลดรายจ่าย ส่งเสริมคุณภาพชีวิตให้ประชาชนอยู่ดีมีสุขตามแนวเศรษฐกิจพอเพียง

➤ เป้าประสงค์ : ชุมชนมีความเข้มแข็ง สามารถพึ่งตนเองได้ภายใต้หลักปรัชญาเศรษฐกิจพอเพียง

: ประชาชนได้รับการส่งเสริมด้านอาชีพและมีรายได้ที่เพียงพอต่อค่าครองชีพ

: พัฒนาแหล่งท่องเที่ยวในพื้นที่ มีระบบบริหารจัดการที่ดีและมีประสิทธิภาพ

➤ ตัวชี้วัดระดับเป้าประสงค์ : ร้อยละของหมู่บ้านที่ดำเนินงานตามหลักปรัชญาเศรษฐกิจพอเพียง

: ร้อยละของครัวเรือนที่มีอาชีพและรายได้ที่เพียงพอและมั่นคง

: ร้อยละของกลุ่มอาชีพ/อาชีพเสริมในพื้นที่ที่ได้รับการพัฒนาด้านทักษะและศักยภาพในการบริหารจัดการ

: จำนวนสถานที่ท่องเที่ยวที่สามารถพัฒนา เป็นแหล่งท่องเที่ยวระดับอำเภอ/จังหวัด

➤ กลยุทธ์/แนวทางการพัฒนา และตัวชี้วัดระดับกลยุทธ์

กลยุทธ์/แนวทางการพัฒนา	ตัวชี้วัดระดับกลยุทธ์
๑. พัฒนาและส่งเสริมอาชีพให้แก่ประชาชน	- อัตราการเพิ่มขึ้นของหมู่บ้านเศรษฐกิจพอเพียง - อัตราการเพิ่มขึ้นของรายได้ของประชาชนในพื้นที่

	- อัตราการเพิ่มขึ้นของศักยภาพในการบริหารจัดการกลุ่มอาชีพ/อาชีพเสริมในพื้นที่
๒. พัฒนา ปรับปรุงแหล่งท่องเที่ยวและเพิ่มศักยภาพการท่องเที่ยว	- จำนวนโครงการ/กิจกรรมในการพัฒนา และส่งเสริมการบริหารจัดการด้านการท่องเที่ยว

- หน่วยงานรับผิดชอบหลัก : สำนักปลัด / กองการศึกษา / กองช่าง
- ความเชื่อมโยง
 ๑. ยุทธศาสตร์จังหวัดตรัง
 - ยุทธศาสตร์ที่ ๒ ส่งเสริมและพัฒนาการท่องเที่ยวให้ได้มาตรฐานและมีคุณภาพเพื่อสร้างรายได้ให้เติบโตอย่างต่อเนื่อง
 - ๒. ยุทธศาสตร์การพัฒนาองค์กรปกครองส่วนท้องถิ่นในเขตจังหวัดตรัง
 - ยุทธศาสตร์ที่ ๑ การพัฒนาด้านโครงสร้างพื้นฐานควบคุมการท่องเที่ยวเชิงอนุรักษ์
 - ยุทธศาสตร์ที่ ๒ การพัฒนาด้านคุณภาพชีวิตและส่งเสริมการศึกษาเรียนรู้แบบองค์รวม

ประเด็นยุทธศาสตร์ที่ ๓ การพัฒนาด้านการศึกษา ศาสนา ศิลปวัฒนธรรม

- พันธกิจ : พัฒนาด้านการศึกษาให้ได้มาตรฐาน เพิ่มช่องทางในการรับรู้ข้อมูลข่าวสารให้แก่ประชาชนทุกระดับ สนับสนุนกิจกรรมทางศาสนา การอนุรักษ์คุณธรรม จริยธรรม ประเพณีวัฒนธรรมและภูมิปัญญาท้องถิ่น
- เป้าประสงค์ : พัฒนาด้านการศึกษาแก่ประชาชนทุกระดับ
 - : ร่วมอนุรักษ์และดำรงไว้ซึ่งศิลปวัฒนธรรมอันดีงามและภูมิปัญญาของท้องถิ่น
- ตัวชี้วัดระดับเป้าประสงค์ : ร้อยละของประชากรที่ได้รับการศึกษาภาคบังคับทั้งในและนอกระบบ
 - : จำนวนกิจกรรมที่ดำเนินการในการอนุรักษ์ศิลปวัฒนธรรมประเพณีและภูมิปัญญาของท้องถิ่น
- กลยุทธ์/แนวทางการพัฒนา และตัวชี้วัดระดับกลยุทธ์

กลยุทธ์/แนวทางการพัฒนา	ตัวชี้วัดระดับกลยุทธ์
๑. ส่งเสริมการศึกษาของประชาชนทุกระดับ	- อัตราการเพิ่มขึ้นของ เด็ก เยาวชน และประชาชนทั่วไปที่ได้รับการศึกษาที่มีคุณภาพ ทั้งในและนอกระบบ
๒. เพิ่มช่องทางในการรับรู้ข่าวสารให้แก่ประชาชน	- จำนวนช่องทางของประชาชนในพื้นที่ในการรับรู้ข่าวสาร
๓. ส่งเสริมศาสนา ศิลปวัฒนธรรม และประเพณีภูมิปัญญาท้องถิ่น	- อัตราการเพิ่มขึ้นของการฟื้นฟู และดำรงไว้ซึ่งศิลปวัฒนธรรม ประเพณี และภูมิปัญญา

- หน่วยงานรับผิดชอบหลัก : กองการศึกษา ศาสนาและศิลปวัฒนธรรม
- ความเชื่อมโยง
 ๑. ยุทธศาสตร์จังหวัดตรัง

ยุทธศาสตร์ที่ ๓ เสริมสร้างความมั่นคงทางสังคม พัฒนาคุณภาพชีวิตและการศึกษาเรียนรู้อย่างมีคุณภาพ

๒. ยุทธศาสตร์การพัฒนากองกรปกครองส่วนท้องถิ่นในเขตจังหวัดตรัง

ยุทธศาสตร์ที่ ๒ การพัฒนาคุณภาพชีวิตและส่งเสริมการศึกษาเรียนรู้แบบองค์รวม

ประเด็นยุทธศาสตร์ที่ ๔ การพัฒนาด้านสิ่งแวดล้อมและจัดการทรัพยากรธรรมชาติ

- พันธกิจ : ดูแลรักษา ปันฟู อนุรักษ์ทรัพยากรธรรมชาติและสิ่งแวดล้อมที่ดีของชุมชน
- เป้าประสงค์ : เป็นเมืองน่าอยู่ควบคู่กับการบริหารจัดการทรัพยากรธรรมชาติและสิ่งแวดล้อมที่ดีและมีประสิทธิภาพ
- ตัวชี้วัดระดับเป้าประสงค์ : จำนวนกิจกรรมที่ดำเนินการในการดูแลแหล่งน้ำ การจัดการขยะ และการอนุรักษ์ทรัพยากรธรรมชาติและสิ่งแวดล้อม
- กลยุทธ์/แนวทางการพัฒนาและตัวชี้วัดระดับกลยุทธ์

กลยุทธ์/แนวทางการพัฒนา	ตัวชี้วัดระดับกลยุทธ์
๑. สร้างจิตสำนึกและความตระหนักในการจัดการทรัพยากรธรรมชาติและสิ่งแวดล้อม	- อัตราการเพิ่มขึ้นของ เด็ก เยาวชน และประชาชนทั่วไปในการเข้าร่วมกิจกรรม/โครงการเกี่ยวกับทรัพยากรธรรมชาติและสิ่งแวดล้อม
๒. เฝ้าระวังและฟื้นฟูธรรมชาติและสิ่งแวดล้อม	- จำนวนโครงการ/กิจกรรมด้านเฝ้าระวังและฟื้นฟูทรัพยากรธรรมชาติและสิ่งแวดล้อมในพื้นที่
๓. บำบัดและจัดการขยะ	- จำนวนขยะในพื้นที่

- หน่วยงานรับผิดชอบหลัก : สำนักปลัด
- ความเชื่อมโยง
 - ๑. ยุทธศาสตร์จังหวัดตรัง
 - ยุทธศาสตร์ที่ ๔ บริหารจัดการทรัพยากรธรรมชาติและสิ่งแวดล้อม พะยูน สัตว์ทะเลหายาก และพลังงาน อย่างเหมาะสมกับชุมชน/พื้นที่ และมีความยั่งยืน
 - ๒. ยุทธศาสตร์การพัฒนากองกรปกครองส่วนท้องถิ่นในเขตจังหวัดตรัง
 - ยุทธศาสตร์ที่ ๔ การพัฒนาด้านการอนุรักษ์พลังงาน และการจัดการทรัพยากรธรรมชาติและสิ่งแวดล้อมอย่างยั่งยืน

ประเด็นยุทธศาสตร์ที่ ๕ การพัฒนาคุณภาพชีวิตและสังคม

- พันธกิจ : ส่งเสริมคุณภาพชีวิตให้ประชาชนอยู่ดีมีสุข ส่งเสริมการจัดสวัสดิการสังคมและสังคมสงเคราะห์ของ เด็ก สตรี คนชรา คนพิการ ผู้ด้อยโอกาสและการรักษาความปลอดภัยในชีวิตและทรัพย์สินให้ชุมชนเข้มแข็ง

- เป้าประสงค์ : การจัดสวัสดิการสังคมและสังคมสงเคราะห์ของเด็ก สตรี คนชรา คนพิการและผู้ด้อยโอกาส ในชุมชน
 - : ประชาชนมีคุณภาพชีวิตที่ดีขึ้น สุขภาพร่างกายแข็งแรงและมีความปลอดภัยในชีวิตและทรัพย์สิน
- ตัวชี้วัดระดับเป้าประสงค์ : ร้อยละของเด็ก สตรี คนชรา คนพิการ และผู้ด้อยโอกาสในชุมชนที่ได้รับการส่งเสริมด้านสวัสดิการสังคมและสังคมสงเคราะห์
 - : ร้อยละประชาชนที่มีสุขภาพกายและสุขภาพจิตที่แข็งแรง และได้รับความปลอดภัยในชีวิตและทรัพย์สิน
- กลยุทธ์/แนวทางการพัฒนา และตัวชี้วัดระดับกลยุทธ์

กลยุทธ์/แนวทางการพัฒนา	ตัวชี้วัดระดับกลยุทธ์
๑. ส่งเสริมการจัดสวัสดิการและนันทนาการ	- อัตราการเพิ่มขึ้นของ เด็ก สตรี คนชรา คนพิการ และผู้ด้อยโอกาสในชุมชนที่ได้รับการส่งเสริมด้านสวัสดิการ
๒. ส่งเสริมสุขภาพอนามัยของประชาชน	- ร้อยละของประชาชนในพื้นที่ที่มีสุขภาพกายและสุขภาพจิตที่แข็งแรง
๓. การรักษาความปลอดภัยในชีวิตและทรัพย์สินของประชาชน	- จำนวนโครงการ/กิจกรรมด้านการรักษาความปลอดภัยในชีวิตและทรัพย์สินของประชาชน

- หน่วยงานรับผิดชอบหลัก : สำนักปลัด / กองช่าง / กองการศึกษา ศาสนาและศิลปวัฒนธรรม
- ความเชื่อมโยง
 - ๑. ยุทธศาสตร์จังหวัดจริง
 - ยุทธศาสตร์ที่ ๓ เสริมสร้างความมั่นคงทางสังคม พัฒนาคุณภาพชีวิตและการศึกษาเรียนรู้อย่างมีคุณภาพ
 - ๒. ยุทธศาสตร์การพัฒนาองค์กรปกครองส่วนท้องถิ่นในเขตจังหวัดจริง
 - ยุทธศาสตร์ที่ ๖ การพัฒนาด้านการอยู่ดีมีสุขของท้องถิ่น

ประเด็นยุทธศาสตร์ที่ ๖ ด้านการเมืองการบริหาร

- พันธกิจ : พัฒนาด้านการเมืองและการบริหารให้มีประสิทธิภาพ โดยส่งเสริมให้ประชาชนมีส่วนร่วมในการบริหารจัดการ
- เป้าประสงค์ : การบริหารจัดการมีประสิทธิภาพเป็นไปตามหลักธรรมาภิบาล
 - ตัวชี้วัดระดับเป้าประสงค์ : ร้อยละความพึงพอใจของประชาชนในการบริหารจัดการตาม หลักธรรมาภิบาลของ อบต.
- กลยุทธ์/แนวทางการพัฒนา และตัวชี้วัดระดับกลยุทธ์

กลยุทธ์/แนวทางการพัฒนา	ตัวชี้วัดระดับกลยุทธ์
๑. ส่งเสริมการมีส่วนร่วมของประชาชน	- ร้อยละความพึงพอใจของประชาชนที่มีต่อองค์กรในการส่งเสริมการมีส่วนร่วมของประชาชน
๒. พัฒนาส่งเสริมระบบป้องกันบรรเทาสาธารณภัย	- อัตราความเสียหายที่เกิดขึ้นจากสาธารณภัยในพื้นที่

๓. พัฒนาศักยภาพบุคลากร	- ร้อยละความพึงพอใจของประชาชนที่มีต่อคุณภาพการให้บริการของบุคลากร
๔. สนับสนุนให้มีการประสานงานระหว่างองค์กรปกครองส่วนท้องถิ่น	- จำนวนโครงการ/กิจกรรมที่องค์กรได้บูรณาการงานร่วมกับหน่วยงานอื่น

➤ หน่วยงานรับผิดชอบหลัก : สำนักปลัด / กองคลัง / กองการศึกษา ศาสนาและศิลปวัฒนธรรม

➤ ความเชื่อมโยง

๑. ยุทธศาสตร์จังหวัดตั้ง

ยุทธศาสตร์ที่ ๓ เสริมสร้างความมั่นคงทางสังคม พัฒนาคุณภาพชีวิตและการศึกษาเรียนรู้อย่างมีคุณภาพ

๒. ยุทธศาสตร์การพัฒนาดังกล่าวขององค์กรปกครองส่วนท้องถิ่นในเขตจังหวัด :

ยุทธศาสตร์ที่ ๗ การพัฒนาด้านการเมือง การบริหาร และการพัฒนาบุคลากรของท้องถิ่น

การวิเคราะห์เพื่อพัฒนาท้องถิ่น

การวิเคราะห์กรอบการจัดทำยุทธศาสตร์ขององค์กรปกครองส่วนท้องถิ่น

องค์การบริหารส่วนตำบลเกาะลิบง ได้บริหารจัดการองค์กร โดยมีเป้าหมายเพื่อให้เกิดประโยชน์สุขแก่ประชาชนและเป็นไปตามหลักการบริหารกิจการบ้านเมืองที่ดี รวมทั้งการส่งเสริมการมีส่วนร่วม ของประชาชน ในการตรวจสอบการบริหารงานขององค์กร พร้อมทั้งส่งเสริมให้ประชาชนเข้าถึงทรัพยากรอย่างมีส่วนร่วมควบคู่กับการปลูกจิตสำนึกค่านิยมประชาธิปไตยและธรรมาภิบาลแก่ประชาชนทุกกลุ่มโดยยึดหลักแนวคิดในการพัฒนาที่ว่า “ชุมชนเข้มแข็ง พัฒนาแหล่งท่องเที่ยว ส่งเสริมคุณภาพชีวิตที่ดี มีการศึกษาที่มีมาตรฐาน สืบสานศิลปวัฒนธรรม นำสู่เศรษฐกิจพอเพียง” โดยการประยุกต์ใช้แนวคิดดังกล่าวและสร้างความมั่นใจว่าการพัฒนาจะเป็นไปในแนวทางที่ยั่งยืนและสร้างความสุข ให้ประชาชนในตำบลเกาะลิบง ซึ่งทุกภาคส่วนต้องเข้ามามีส่วนร่วมพร้อมทั้งวางจุดยืนในการพัฒนาระยะยาวจากการดำเนินงานที่ผ่านมา สามารถสรุปผลการพัฒนา เพื่อประเมินสถานการณ์พัฒนาในปัจจุบันและโอกาสการพัฒนาในอนาคตขององค์การบริหารส่วนตำบล ด้วยเทคนิค SWOT ANALYSIS โดยมีรายละเอียดดังนี้

จุดแข็ง (Strengths : S)

๑. มีทรัพยากรธรรมชาติที่อุดมสมบูรณ์มีที่ดินสาธารณะประโยชน์ค่อนข้างมากสามารถใช้ในการก่อสร้างหรือทำประโยชน์เพื่อบริการสาธารณะ ตลอดจนชุมชนให้ความร่วมมือในการพัฒนา และมีความตื่นตัวในเรื่องการปกครองท้องถิ่น

๒. ประชาชนประกอบอาชีพประมงและการเกษตร โดยเฉพาะการทำประมงและสวนยางพารา ทำให้มีรายได้ค่อนข้างแน่นอนมีการรวมตัว/รวมกลุ่มของเกษตรกร/กลุ่มอาชีพ พร้อมทั้งมีแหล่งเงินทุนและหน่วยงานที่สามารถเข้ามาเป็นที่ปรึกษาหรือเป็นที่เลี้ยงในการทำกิจกรรม

๓. ตำบลเกาะลิบงให้การสนับสนุนการจัดกีฬาเป็นประจำอย่างต่อเนื่องมีสถานที่ที่ใช้ในการออกกำลังกายเกือบทุกหมู่บ้าน มีการร่วมมือระหว่างหน่วยงานในพื้นที่ในการส่งเสริมสนับสนุนการออกกำลังกาย

๔. ประชาชนในพื้นที่ตำบลเกาะลิบงมีอัตราการเรียนรู้หนังสืออยู่ในเกณฑ์ดี และส่วนใหญ่มีระดับการศึกษาตั้งแต่ประถมศึกษาขึ้นไปมีความกระตือรือร้นในการศึกษาเพิ่มเติมประชากรวัย ๔ – ๑๘ ปีและศูนย์พัฒนาเด็กเล็ก ได้รับการศึกษาอย่างทั่วถึงและต่อเนื่อง แม้ว่าจะไปศึกษาในตัวเมืองใหญ่ข้างเคียงมีสถานศึกษาในระดับประถมศึกษาในพื้นที่จำนวน ๕ โรงเรียน ๑ (สาขา) สามารถรองรับเด็กได้อย่างเต็มที่และมีประสิทธิภาพ

๕. คุณลักษณะของพื้นที่การเกษตรเหมาะแก่การเพาะปลูก และมีพื้นที่รองรับการใช้ประโยชน์มาก ทรัพยากรธรรมชาติและสิ่งแวดล้อมในพื้นที่ส่วนใหญ่จะอยู่ในเกณฑ์ที่ดี

๖. ระบบการบริหารมีการจัดโครงสร้างภายในที่เหมาะสมสอดคล้องกับภารกิจ การบริหารจัดการ ยึดหลักธรรมาภิบาลมีการแบ่งงาน/มอบหมายหน้าที่รับผิดชอบ

๗. มีแหล่งเรียนรู้ชุมชนที่สามารถให้บริการประชาชนในการค้นคว้าหาความรู้ ทั้งทาง ด้านการศึกษาด้านการประมงและการเกษตร ฯลฯ

๘. ผู้นำท้องถิ่นท้องถิ่นและองค์กรภาคประชาชนเข้ามามีส่วนร่วมในการบริหารจัดการ เจริญบูรณาการภายใต้ระบบไตรภาคี

จุดอ่อน (Weakness : W)

๑. สภาพพื้นที่ส่วนใหญ่เป็นเกาะแก่งที่ราบริมชายฝั่งทะเล จึงไม่สามารถหาแหล่งน้ำที่จะนำมาใช้ในการอุปโภคบริโภคและในครัวเรือนและด้านการเกษตร ประกอบกับน้ำบาดาลในพื้นที่มีไม่เพียงพอ อีกทั้งคุณภาพของน้ำไม่สามารถนำมาใช้ได้ ทำให้ประชาชนในพื้นที่ได้รับความเดือดร้อนเป็นอย่างมากโดยเฉพาะในช่วง ฤดูแล้ง

๒. ระบบคมนาคมขนส่งยังคงขาดความสะดวกเพราะเป็นเกาะแก่งมีการขนสินค้าลำบาก ในช่วงมรสุม และถนนภายในหมู่บ้านมีสภาพพื้นผิวเป็นหลุม เป็นบ่อ บางสายแคบ ขาดความปลอดภัยในการใช้เส้นทางคมนาคมเท่าที่ควรทำให้การคมนาคมยังขาดความสะดวกและไม่ได้มาตรฐาน ประกอบกับระบบ สาธารณูปโภคไม่ว่าจะเป็นไฟฟ้า ประปา โทรศัพท์ ยังคงไม่ครอบคลุม

๓. ประชาชนไม่มีเอกสารสิทธิ์ในที่ดินมีการบุกรุกที่สาธารณะประโยชน์ อีกทั้งพื้นที่รับผิดชอบ มีอาณาเขตกว้างมากทำให้การพัฒนาด้านโครงสร้างพื้นฐานไม่ทั่วถึง

๔. งบประมาณตามที่ได้รับจัดสรรมีไม่เพียงพอในการบริหารจัดการ ส่งผลให้ไม่สามารถตอบสนอง ความต้องการของประชาชนในพื้นที่ได้อย่างเต็มที่

๕. ราคาผลผลิตทางการเกษตรขึ้นอยู่กับกลไกราคาของตลาด ไม่สามารถกำหนดราคาเองได้กลุ่ม อาชีพไม่มีความเข้มแข็ง ขาดศักยภาพและพัฒนาคุณภาพของผลผลิตทางการเกษตรทำให้ไม่มีอำนาจในการต่อรองกับ พ่อค้า

๖. ขาดสนามกีฬาที่ได้มาตรฐานในระดับหมู่บ้าน/ตำบล

๗. คุณภาพทางการศึกษาของโรงเรียนในพื้นที่ยังด้อยกว่าสถาบันการศึกษาในตัวเมืองใหญ่ ข้างเคียง ส่งผลให้นิยมออกไปศึกษาในสถาบันการศึกษาอื่นนอกพื้นที่ตำบล

๓๘. การเพิ่มขึ้นของประชากร ในอนาคตอาจส่งผลให้เกิดปัญหาขยะมูลฝอยในชุมชนตลอดจน ทรัพยากรธรรมชาติและสิ่งแวดล้อม ยังขาดการฟื้นฟูและบำรุงรักษาอย่างต่อเนื่อง

๙. การพัฒนาการท่องเที่ยวในพื้นที่ยังขาดความต่อเนื่องตลอดทั้งปี ไม่สามารถสร้างรายได้ให้แก่ ประชาชนในพื้นที่

๑๐. วัสดุอุปกรณ์และเครื่องมือเครื่องใช้มีไม่เพียงพอต่อบุคลากร

โอกาส (Opportunities : O)

๑. นโยบายของรัฐบาล/จังหวัด ที่สนับสนุนส่งเสริมด้านประมงและการเกษตรการท่องเที่ยว สอดคล้องกับยุทธศาสตร์ของตำบล

๒. ท้องถิ่นมีวัฒนธรรม ประเพณี และภูมิปัญญาท้องถิ่นที่เป็นปัจจัยสำคัญในการพัฒนาของตำบล ในอนาคต

๓. พื้นที่สามารถพัฒนาให้เป็นเกษตรที่ยั่งยืนและมีคุณภาพ

๔. ประชาชนในพื้นที่มีสภาพความเป็นอยู่แบบพึ่งพาอาศัยซึ่งกันและกัน ตลอดจนชุมชนให้ความ ร่วมมือในการพัฒนา และมีความตื่นตัวในเรื่องการปกครองท้องถิ่น

๕. ประชาชนในพื้นที่มีโอกาสเข้าถึงแหล่งทุนทางเศรษฐกิจ

๖. องค์กรยึดแนวทางในการบริหารจัดการเชิงบูรณาการภายใต้ระบบไตรภาคี

อุปสรรค (Thetas : T)

๑. กฎหมายระเบียบ ข้อบังคับ มีการเปลี่ยนแปลงตลอดเวลาส่งผลให้การปฏิบัติงานและการบริหารจัดการขาดความคล่องตัว

๒. ภาระหน้าที่เพิ่มมากขึ้น ตามภารกิจที่ได้รับถ่ายโอน

๓. สินค้าเกษตรต้นทุนสูงราคาสินค้าต่ำส่งผลให้เกิดปัญหาด้านค่าครองชีพ

๔. งบประมาณที่ได้รับจัดสรรจากภาครัฐมีไม่เพียงพอที่จะแก้ไขปัญหาในพื้นที่ได้หมด

๕. ปัจจัยความเสื่อมโทรมทางด้านทรัพยากรธรรมชาติและสิ่งแวดล้อมที่เพิ่มขึ้นส่งผลให้เกิดสาธารณภัยในพื้นที่บ่อยครั้งและยากแก่การแก้ไข

๖. สินค้าอุปโภค บริโภคราคาสูงขึ้น น้ำมันราคาแพงประชาชนเป็นหนี้สินนอกระบบสูง

๗. บุคลากรมีไม่เพียงพอต่อการกิจและอำนาจหน้าที่ที่เพิ่มขึ้น

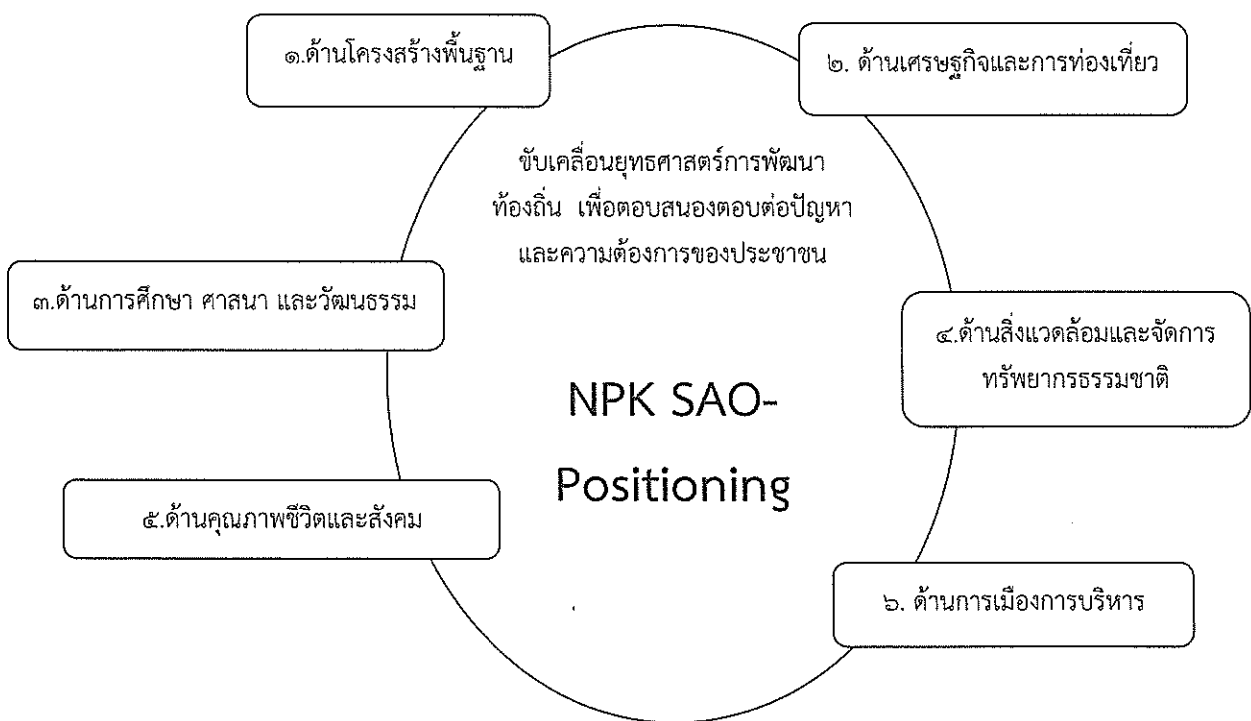
การประเมินสถานการณ์สภาพแวดล้อมภายนอกที่เกี่ยวข้อง

ในการจัดทำแผนพัฒนาท้องถิ่นขององค์การบริหารส่วนตำบลนั้น ได้ทำการประเมินสถานการณ์สภาพแวดล้อมภายนอกที่เกี่ยวข้อง ซึ่งมีรายละเอียดดังนี้

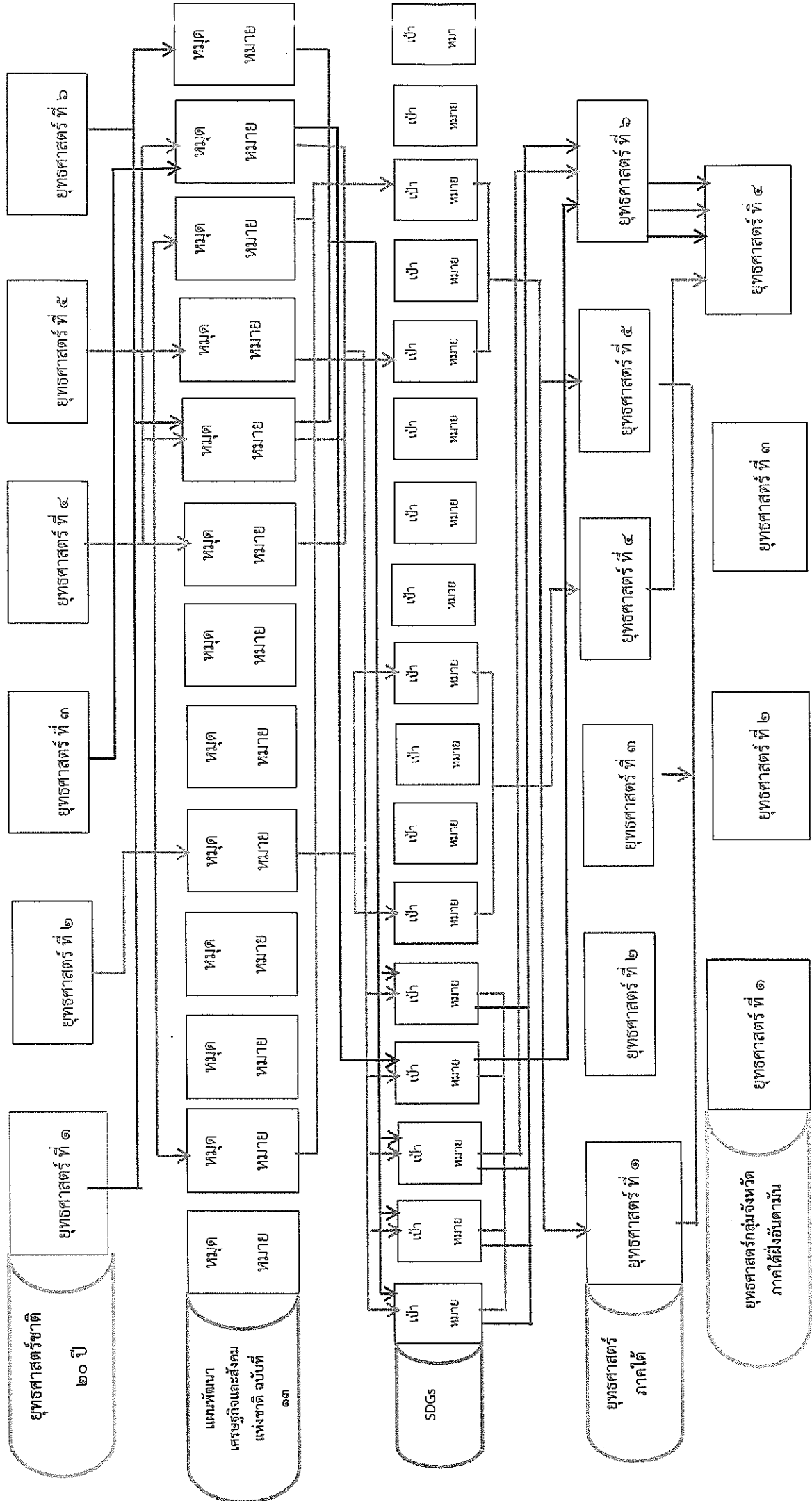
ด้าน	สถานการณ์สภาพแวดล้อมภายนอกที่เกี่ยวข้อง	ข้อบ่งชี้และปริมาณของปัญหา/ความต้องการ	พื้นที่เป้าหมาย/กลุ่มเป้าหมาย	ความคาดหวังและแนวโน้มอนาคต
๑. ด้านโครงสร้างพื้นฐาน	๑) ขาดแคลนแหล่งน้ำในการเกษตรและน้ำประปาสำหรับอุปโภค-บริโภค ยังไม่พอเพียงและยังไม่ได้มาตรฐาน	- แหล่งน้ำและน้ำประปาในการอุปโภค-บริโภค	- ในเขต อบต.	- ประชาชนมีแหล่งน้ำและมีน้ำประปาใช้อย่างพอเพียงมีคุณภาพตามมาตรฐานมากขึ้น
	๒) ไฟฟ้าส่องสว่างทางและที่สาธารณะยังไม่สามารถดำเนินการครอบคลุมพื้นที่ได้ทั้งหมด	- ไฟฟ้า	- ทางและที่สาธารณะในเขต อบต.	- ทางและที่สาธารณะมีแสงสว่างเพียงพอประชาชนได้รับความสะดวกในการสัญจรไปมาและป้องกันการเกิดอาชญากรรมได้
	๓) ประชาชนต้องการเส้นทางในการสัญจรไปมาเพิ่มมากขึ้นและอบต.ไม่สามารถดำเนินการได้เนื่องจากพื้นที่เป็นที่สาธารณะ	- เส้นทางคมนาคม	- เส้นทางคมนาคมที่เป็นสาธารณะและประชาชนมีความต้องการให้ดำเนินการ	- มีเส้นทางในการคมนาคมเพียงพอและประชาชนได้รับความสะดวกในการสัญจรไปมา
๒. ด้านเศรษฐกิจและการท่องเที่ยว	๑) ขาดแหล่งเงินทุนในการทำกิจการและประกอบอาชีพ	- การลงทุน	- ประชาชนในเขต อบต.	- มีแหล่งเงินทุนในการทำกิจการและประกอบอาชีพ
	๒) ขาดการพัฒนา เนื่องจากแหล่งท่องเที่ยวบางแห่งอยู่ในความรับผิดชอบของหน่วยงานอื่น	- แหล่งท่องเที่ยว	- นักท่องเที่ยว	- แหล่งท่องเที่ยวได้รับการพัฒนา ปรับปรุงให้อยู่ในสภาพที่เหมาะสม
๓. ด้านการศึกษา ศาสนา ศิลปวัฒนธรรม	๑) ศิลปะ วัฒนธรรม จารีต ประเพณี และภูมิปัญญาท้องถิ่น ถูกลืมเลือนไปมาก	- ศิลปะ วัฒนธรรม จารีต ประเพณีและภูมิปัญญาท้องถิ่น ถูกลืมเลือนไปมาก	- ประชาชนในเขต อบต.	- ยกย่อง เชิดชูคนดีหรือปราชญ์ชาวบ้านในโอกาสต่างๆ เพื่อเป็นตัวอย่างแก่เยาวชนและ

				ประชาชน ศิลปะ วัฒนธรรม จารีต ประเพณีและภูมิปัญญาท้องถิ่น ไม่ถูกกลืนและคงอยู่สืบไป
	๒) การศึกษาสื่อการเรียนการสอนยังไม่พอเพียง เด็กนักเรียนไม่ได้รับการศึกษาต่อในระดับที่สูงกว่าชั้นพื้นฐาน และขาดงบประมาณในการศึกษา ครอบครัวยากจน	- สังคมในชุมชน	- เด็กนักเรียนในเขต อบต.	- มีสื่อการเรียนการสอนที่พอเพียง เด็กนักเรียนได้รับการศึกษาที่สูงขึ้น มีงบประมาณในการศึกษาเล่าเรียน
๕. ด้านคุณภาพชีวิต และสังคม	๑) เด็กและผู้สูงอายุบางครอบครัว ผู้สูงอายุอยู่ตามลำพัง และรับภาระในการดูแลเด็ก	- เด็กและผู้สูงอายุ	- ผู้สูงอายุและเด็กในเขต อบต.	- ผู้สูงอายุและเด็กได้รับการดูแลที่ดี
	๒) ผู้พิการไม่ได้รับความช่วยเหลือในการดำรงชีวิต	- ผู้พิการ	- ผู้พิการ	- ผู้พิการได้รับการดูแลที่ดี
	๓) เยาวชนและวัยรุ่น นิตินิยมสิ่งลามก บุหรี่ เหล้า สารเสพติด	- เยาวชน	- เยาวชนและวัยรุ่นในตำบล อบต.	- เยาวชนและวัยรุ่นมีอนาคตที่ดี
๖. ด้านการเมือง การบริหาร	๑) ประชาชนในพื้นที่ให้ความร่วมมือในเรื่องของการมีส่วนร่วม น้อย	- ประชาชนในพื้นที่	- ประชาชนพื้นที่	- ประชาชนในพื้นที่ให้ความร่วมมือในการมีส่วนร่วม

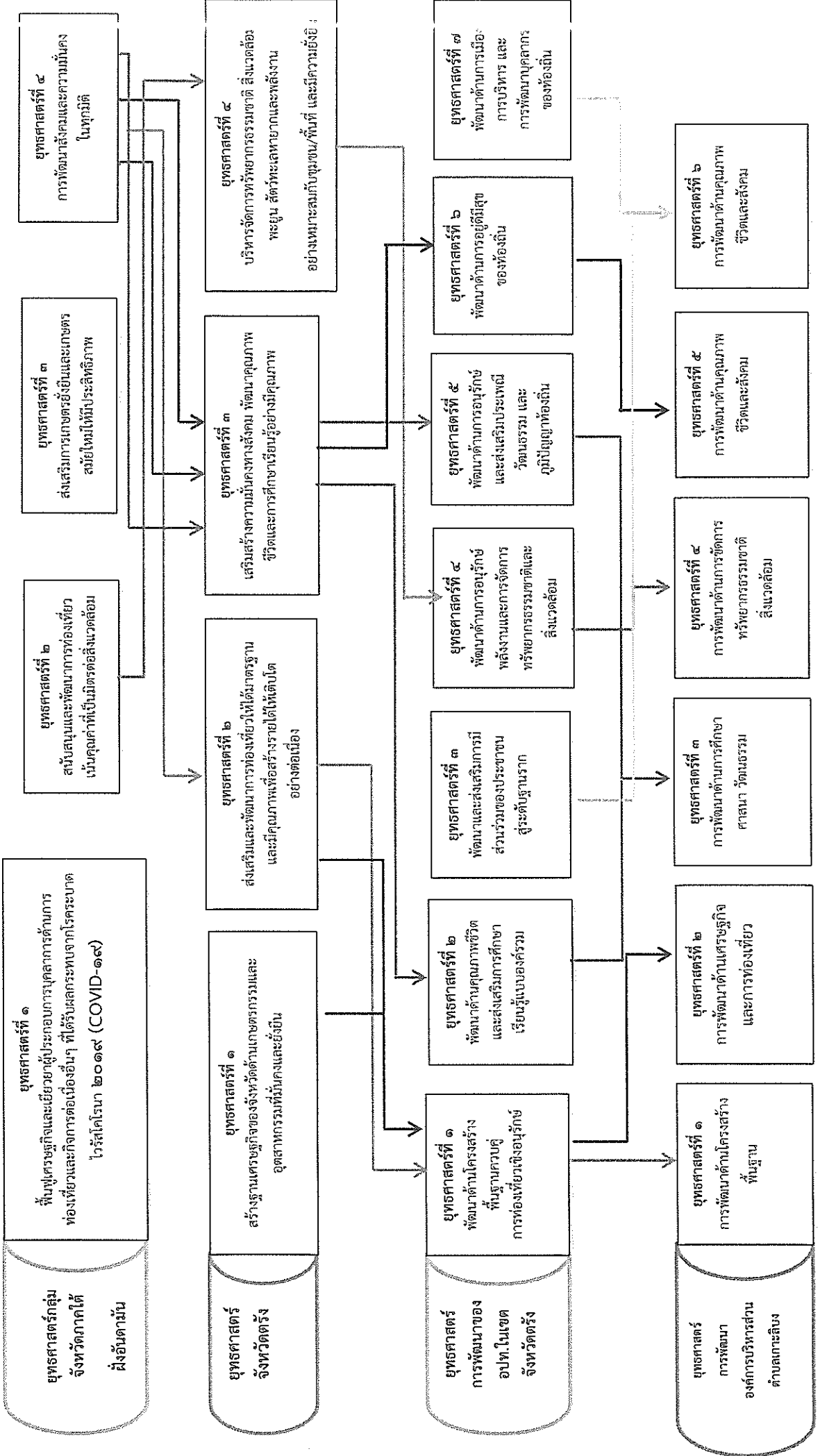
จุดยืนทางยุทธศาสตร์



๔) ความเชื่อมโยงของยุทธศาสตร์ในภาพรวม



๔) ความเชื่อมโยงของยุทธศาสตร์ในภาพรวม (ต่อ)



ส่วนที่ ๓

การนำแผนพัฒนาท้องถิ่นไปสู่การปฏิบัติ

๓.๑ ยุทธศาสตร์การพัฒนาท้องถิ่นและยุทธศาสตร์ระดับมหภาคเพื่อนำไปสู่การปฏิบัติ

ที่	ยุทธศาสตร์ชาติ ๒๐ ปี	แผนพัฒนาเศรษฐกิจและสังคมแห่งชาติฉบับที่ ๑๓	SDGs	ยุทธศาสตร์จังหวัดศรีสะเกษ	ยุทธศาสตร์การพัฒนาระบบราชการในเขตจังหวัดศรีสะเกษ	ยุทธศาสตร์ระดับ	กลยุทธ์	แผนงาน	หน่วยงานรับผิดชอบหลัก
๑	ยุทธศาสตร์ที่ ๒ ด้านความเสมอภาคในการแข่งขัน	หมุดหมายที่ ๕ ไทยเป็นประตูการค้าการลงทุนและยุทธศาสตร์ทางโลจิสติกส์ที่สำคัญของภูมิภาค	เป้าหมายที่ ๖ สร้างหลักประกันว่าจะมีการจัดให้มีน้ำและสุขอนามัยสำหรับทุกคน และมีการบริหารจัดการที่ยั่งยืน เป้าหมายที่ ๙ สร้างโครงสร้างพื้นฐานที่มีความทนทาน ส่งเสริมการพัฒนาอุตสาหกรรมที่ครอบคลุมและยั่งยืน และส่งเสริมนวัตกรรม	ยุทธศาสตร์ที่ ๒ ส่งเสริมและพัฒนาการท่องเที่ยวให้ได้มาตรฐานและมีคุณภาพการเพื่อสร้างรายได้ให้เติบโตอย่างต่อเนื่อง	ยุทธศาสตร์ที่ ๑ ด้านโครงสร้างพื้นฐานความเชื่อมโยง	ยุทธศาสตร์ที่ ๑ ยุทธศาสตร์สร้างพื้นฐาน	- ปุบกเบิก ก่อสร้าง ปรับปรุงบำรุงรักษา ถนน สะพาน ทางเท้า และทางเทียบเรือ - พัฒนาระบบขนส่งสาธารณะ - ขยายเขต ติดตั้ง ปรับปรุงระบบประปา - ขยายเขต ติดตั้ง ปรับปรุงบำรุงรักษาไฟฟ้า และแสงสว่างสาธารณะ	- แผนงานเศรษฐกิจและชุมชน - แผนงานอุตสาหกรรมและการโยธา	กองช่าง

๓.๑ ยุทธศาสตร์การพัฒนาท้องถิ่นและยุทธศาสตร์ระดับมหภาคเพื่อนำไปสู่การปฏิบัติ (ต่อ)

ที่	ยุทธศาสตร์ชาติ ๒๐ ปี	แผนพัฒนาเศรษฐกิจและสังคมแห่งชาติฉบับที่ ๑๓	SDGs	ยุทธศาสตร์จังหวัดศรีสะเกษ	ยุทธศาสตร์การพัฒนารองถิ่นในเขตจังหวัดศรีสะเกษ	ยุทธศาสตร์อุปค.เกาะสิบง	กลยุทธ์	แผนงาน	หน่วยงานรับผิดชอบหลัก
๒	ยุทธศาสตร์ที่ ๔ ด้านการสร้างโอกาสและความเสมอภาคทางสังคม	<p>หมวดหมู่ที่ ๔ ไทยมีพื้นที่และเมืองอัจฉริยะที่น่าอยู่ ปลอดภัย เด็ดขาดได้อย่างยั่งยืน</p> <p>หมวดหมู่ที่ ๔ ไทยมีความยากจนข้ามรุ่นลดลง และมีสังคมที่ก้าวไกลอย่างยั่งยืน</p> <p>หมวดหมู่ที่ ๑๒ ไทยมีกำลังคนสมรรถนะสูง มุ่งเรียนรู้อย่างต่อเนื่อง ตอบโจทย์การพัฒนาแห่งอนาคต</p>	<p>เป้าหมายที่ ๑ ขจัดความยากจนทุกรูปแบบในทุกพื้นที่</p> <p>เป้าหมายที่ ๒ ยุติความหิวโหย บรรลุความมั่นคงทางอาหาร และยกระดับโภชนาการ และส่งเสริมเกษตรที่ยั่งยืน</p> <p>เป้าหมายที่ ๓ สร้างหลักประกันว่าคนมีชีวิตที่มีสุขภาพดีและส่งเสริมความเป็นอยู่ที่ดีสำหรับทุกคนในทุกวัย</p> <p>เป้าหมายที่ ๔ สร้างหลักประกันว่าทุกคนมีการศึกษาที่มีคุณภาพอย่างครอบคลุมและเท่าเทียม และสนับสนุนโอกาสในการเรียนรู้ตลอดชีวิต</p> <p>เป้าหมายที่ ๕ บรรลุความเท่าเทียมระหว่างเพศ และเสริมอำนาจให้แก่สตรีและเด็กหญิง</p>	<p>ยุทธศาสตร์ที่ ๓ เสริมสร้างความเป็นคนทางสังคม พัฒนาคุณภาพชีวิตและการศึกษา</p> <p>ยุทธศาสตร์ที่ ๒ ด้านคุณภาพชีวิตและส่งเสริมการศึกษา</p>	<p>ยุทธศาสตร์ที่ ๒ ด้านเศรษฐกิจและการท่องเที่ยว</p>	<p>พัฒนาและส่งเสริมอาชีพให้แก่ประชาชน</p> <p>พัฒนาปรับปรุงแหล่งท่องเที่ยวและเพิ่มศักยภาพการท่องเที่ยว</p>	<p>- แผนงานสร้างความเข้มแข็งของชุมชน</p> <p>- แผนงานการศึกษา วิจัย นวัตกรรม และนวัตกรรม</p>	<p>- กองช่าง</p> <p>- สำนักปลัด</p>	

๓.๑ ยุทธศาสตร์การพัฒนาท้องถิ่นและยุทธศาสตร์ระดับมหภาคเพื่อนำไปสู่การปฏิบัติ (ต่อ)

ที่	ยุทธศาสตร์ชาติ ๒๐ ปี	แผนพัฒนาเศรษฐกิจและสังคมแห่งชาติฉบับที่ ๑๓	SDGs	ยุทธศาสตร์จังหวัดตัง	ยุทธศาสตร์การพัฒนารองท้องถิ่นในเขตจังหวัดตัง	ยุทธศาสตร์อุปต.เกาะลิบง	กลยุทธ์	แผนงาน	หน่วยงานรับผิดชอบหลัก
๓	ยุทธศาสตร์ที่ ๑ ยุทธศาสตร์ด้านความมั่นคง ยุทธศาสตร์ที่ ๒ ด้านการปรับความสมดุลและพัฒนาระบบการบริหารจัดการภาครัฐ	หมวดหมู่ที่ ๙ ไทยมีความยากจนขั้นรุนแรงลดลง และมีความคุ้มครองทางสังคมที่เพียงพอ เหมาะสม หมวดหมู่ที่ ๑๓ ไทยมีภาครัฐที่ทันสมัย มีประสิทธิภาพ และตอบโจทย์ประชาชน	เป้าหมายที่ ๑ ขจัดความยากจนทุกรูปแบบในทุกพื้นที่ เป้าหมายที่ ๒ ยุติความหิวโหย บรรลุความมั่นคงทางอาหารและยกระดับโภชนาการ และส่งเสริมเกษตรที่ยั่งยืน เป้าหมายที่ ๓ สร้างหลักประกันว่าคนมีชีวิตที่มีสุขภาพดีและส่งเสริมความเป็นอยู่ที่ดีสำหรับทุกคนในทุกวัย เป้าหมายที่ ๕ บรรลุความเท่าเทียมระหว่างเพศ และเสริมอำนาจให้แก่สตรีและเด็กหญิง	ยุทธศาสตร์ที่ ๓ เสริมสร้างความมั่นคงทางสังคม พัฒนาคุณภาพชีวิตและ การศึกษาเรียนรู้อย่างมีคุณภาพ	ยุทธศาสตร์ที่ ๓ ด้านการพัฒนาและส่งเสริมการมีส่วนร่วมของประชาชนในระดับราก	ยุทธศาสตร์ที่ ๓ การพัฒนาตาม การศึกษา ศาสนา ศิลปวัฒนธรรม	- ส่งเสริมการศึกษาของประชาชน ทุกระดับ - เชื่อมช่องทางในการรับรู้ข่าวสาร - ส่งเสริมศาสนา ศิลปวัฒนธรรม และประเพณีภูมิปัญญาท้องถิ่น	- แผนงานการศึกษา - การศาสนา วัฒนธรรม และ นันทนาการ -	- กองการศึกษา - กองสนับสนุน - สำนักปลัด - กองช่าง - กองคลัง

๓.๑ ยุทธศาสตร์การพัฒนาท้องถิ่นและยุทธศาสตร์ระดับมหภาคเพื่อนำไปสู่การปฏิบัติ (ต่อ)

ที่	ยุทธศาสตร์ชาติ ๒๐ ปี	แผนพัฒนาเศรษฐกิจและสังคมแห่งชาติฉบับที่ ๑๓	SDGs	ยุทธศาสตร์จังหวัดศรีสะเกษ	ยุทธศาสตร์การพัฒนาระบบโครงสร้างพื้นฐานท้องถิ่นในเขตจังหวัดศรีสะเกษ	ยุทธศาสตร์ อบต.เกาะลิบง	กลยุทธ์	แผนงาน	หน่วยงานรับผิดชอบหลัก ;
๔	ยุทธศาสตร์ที่ ๕ ด้านการสร้างการเติบโตบนคุณภาพชีวิตที่เป็นมิตรต่อสิ่งแวดล้อม	<p>หมวดหมู่ที่ ๒ ไทยเป็นจุดหมายของการท่องเที่ยวที่เน้นคุณภาพและความยั่งยืน</p> <p>หมวดหมู่ที่ ๑๐ ไทยมีเศรษฐกิจหมุนเวียนและสังคมคาร์บอนต่ำ</p> <p>หมวดหมู่ที่ ๑๑ ไทยสามารถลดความเสี่ยงและผลกระทบจากภัยธรรมชาติ และการเปลี่ยนแปลงสภาพภูมิอากาศ</p>	<p>เป้าหมายที่ ๑๓ ปฏิบัติการอย่างเร่งด่วนเพื่อต่อสู้กับการเปลี่ยนแปลงสภาพภูมิอากาศและผลกระทบที่เกิดขึ้น</p> <p>เป้าหมายที่ ๑๕ ปกป้อง พืช และระบบนิเวศบนบกอย่างยั่งยืน จัดการป่าไม้อย่างยั่งยืน ต่อผู้การกลายสภาพเป็นทะเลทราย หยุดการเสื่อมโทรมของที่ดินและฟื้นสภาพดิน และหยุดยั้งการสูญเสียความหลากหลายทางชีวภาพ</p>	<p>ยุทธศาสตร์ที่ ๔ บริหารจัดการทรัพยากรธรรมชาติและสิ่งแวดล้อม พะยูง สัตว์ทะเลหายากและแหล่งงานอย่างเหมาะสมกับชุมชน/พื้นที่ และมีความยั่งยืน</p>	<p>ยุทธศาสตร์ที่ ๔ การพัฒนาด้านการอนุรักษ์พลังงานและการจัดการทรัพยากรธรรมชาติ และสิ่งแวดล้อมอย่างยั่งยืน</p>	<p>ยุทธศาสตร์ที่ ๔ การพัฒนาด้านสิ่งแวดล้อมและการจัดการทรัพยากรธรรมชาติ</p>	<p>- สร้างจิตสำนึกและตระหนักในการจัดการทรัพยากรธรรมชาติและสิ่งแวดล้อม</p> <p>- เฝ้าระวังและฟื้นฟูธรรมชาติ และสิ่งแวดล้อม</p> <p>- บำบัดและจัดการขยะ</p>	<p>- แผนงานบริหารงานทั่วไป</p> <p>- สาธารณสุข</p> <p>- สร้างความเข้มแข็งของชุมชน</p> <p>- การเกษตร</p>	<p>- สำนักปลัด</p> <p>- กองสนับสนุน</p> <p>- กองช่าง</p> <p>- กองการศึกษา</p> <p>- กองคลัง</p>

๓.๑ ยุทธศาสตร์การพัฒนาท้องถิ่นและยุทธศาสตร์ระดับมหภาคเพื่อนำไปสู่การปฏิบัติ (ต่อ)

ที่	ยุทธศาสตร์ชาติ ๒๐ ปี	แผนพัฒนาเศรษฐกิจและสังคมแห่งชาติฉบับที่ ๑๓	SDGs	ยุทธศาสตร์จังหวัดจริง	ยุทธศาสตร์การพัฒนารององค์กรปกครองส่วนท้องถิ่นในเขตจังหวัดจริง	ยุทธศาสตร์ที่ ๕ ด้านคุณภาพชีวิตและสังคม	กลยุทธ์	แผนงาน	หน่วยงานรับผิดชอบหลัก
๕	ยุทธศาสตร์ที่ ๔ ด้านการสร้างโอกาสและความเสมอภาคทางสังคม	<p>หมวดหมู่ที่ ๘ ไทยมีพื้นที่และเมืองอัจฉริยะที่น่าอยู่ ปลอดภัย เด็ดขาดได้อย่างยั่งยืน</p> <p>หมวดหมู่ที่ ๙ ไทยมีความยากจนข้ามรุ่นลดลง และมีความคุ้มครองทางสังคมที่เพียงพอ เหมาะสม</p> <p>หมวดหมู่ที่ ๑๒ ไทยมีกำลังคนสมรรถนะสูง มุ่งเรียนรู้อย่างต่อเนื่อง ตอบโจทย์การพัฒนาแห่งอนาคต</p>	<p>เป้าหมายที่ ๑ จัดความยากจนทุกรูปแบบในทุกพื้นที่</p> <p>เป้าหมายที่ ๒ ยุติความหิวโหย บรรลุความมั่นคงทางอาหาร และยกระดับโภชนาการ และส่งเสริมเกษตรที่ยั่งยืน</p> <p>เป้าหมายที่ ๓ สร้างหลักประกันว่าคนมีชีวิตที่มีสุขภาพดีและส่งเสริมความเป็นอยู่ที่ดีสำหรับทุกคนในทุกวัย</p> <p>เป้าหมายที่ ๔ สร้างหลักประกันว่าทุกคนมีการศึกษาที่มีคุณภาพเสมอ และส่งเสริมการเรียนรู้ตลอดชีวิต</p> <p>เป้าหมายที่ ๕ บรรลุความเท่าเทียมระหว่างเพศ และเสริมอำนาจให้แก่สตรีและเด็กหญิง</p>	<p>ยุทธศาสตร์ที่ ๓ เสริมสร้างความเป็นคนทางสังคม พัฒนาคุณภาพชีวิตและการศึกษาเรียนรู้อย่างมีคุณภาพ</p>	<p>ยุทธศาสตร์การพัฒนารององค์กรปกครองส่วนท้องถิ่นในเขตจังหวัดจริง</p> <p>ยุทธศาสตร์ที่ ๒ ด้านคุณภาพชีวิตและส่งเสริมการศึกษาเรียนรู้แบบองค์รวม</p>	<p>ยุทธศาสตร์ที่ ๕ ด้านคุณภาพชีวิตและสังคม</p>	<p>กลยุทธ์</p> <p>- ส่งเสริมสวัสดิการและนันทนาการ</p> <p>- ส่งเสริมสุขภาพอนามัยของประชาชน</p> <p>- การรักษาความปลอดภัยในชีวิตและทรัพย์สินของประชาชน</p>	<p>แผนงาน</p> <p>- การรักษาความสงบภายใน</p> <p>- สาธารณสุข</p> <p>- เศรษฐกิจชุมชน</p> <p>- สร้างความเข้มแข็งของชุมชน</p>	<p>หน่วยงานรับผิดชอบหลัก</p> <p>- สำนักปลัด</p> <p>- กองช่าง</p> <p>- กองสนับสนุน</p> <p>- กองคลัง</p>

๓.๑ ยุทธศาสตร์การพัฒนาท้องถิ่นและยุทธศาสตร์ระดับมหภาคเพื่อนำไปสู่การปฏิบัติ (ต่อ)

ที่	ยุทธศาสตร์ชาติ ๒๐ ปี	แผนพัฒนาเศรษฐกิจและสังคมแห่งชาติฉบับที่ ๑๓	SDGs	ยุทธศาสตร์จังหวัดตรัง	ยุทธศาสตร์การพัฒนารองถิ่นในเขตจังหวัดตรัง	ยุทธศาสตร์ที่ ๒	กลยุทธ์	แผนงาน	หน่วยงานรับผิดชอบหลัก
๖	ยุทธศาสตร์ที่ ๑ ยุทธศาสตร์ด้านความมั่นคง ยุทธศาสตร์ที่ ๒ ด้านการปรับความสมดุลและพัฒนาระบบการบริหารจัดการภาครัฐ	หมวดหมู่ที่ ๙ ไทยมีความยากจนข้ามรุ่นลดลง และมีความคุ้มครองทางสังคมที่เพียงพอ เหมาะสม หมวดหมู่ที่ ๑๓ ไทยมีภาครัฐที่ทันสมัย มีประสิทธิภาพ และตอบโจทย์ประชาชน	เป้าหมายที่ ๑ จัดความยากจนทุกรูปแบบในทุกพื้นที่ เป้าหมายที่ ๒ ยุติความหิวไทย บรรลุความมั่นคงทางอาหารและยกระดับโภชนาการและส่งเสริมเกษตรที่ยั่งยืน เป้าหมายที่ ๓ สร้างหลักประกันว่าคนมีชีวิตที่มีสุขภาพดีและส่งเสริมความเป็นอยู่ที่ดีสำหรับทุกคนในทุกวัย เป้าหมายที่ ๕ บรรลุความเท่าเทียมระหว่างเพศ และเสริมอำนาจให้แก่สตรีและเด็กหญิง	ยุทธศาสตร์ที่ ๓ เสริมสร้างความมั่นคงทางสังคม พัฒนาคุณภาพชีวิตและ การศึกษาเรียนรู้อย่างมีคุณภาพ	ยุทธศาสตร์ที่ ๓ ด้านการพัฒนาและส่งเสริมการมีส่วนร่วมของประชาชนระดับฐานราก	ยุทธศาสตร์ที่ ๒ การพัฒนาฐานการเมืองการบริหาร	- สร้างจิตสำนึกและความตระหนักในการจัดการทรัพยากรธรรมชาติและสิ่งแวดล้อม - เสริมสร้างวัฒนธรรมชาติและสิ่งแวดล้อม - เสริมสร้างนวัตกรรมและสิ่งแวดล้อม - นำบ้ดและจัดการขยะ	- แผนงานบริหารงานทั่วไป - สาธารณสุข - สร้างความเข้มแข็งของชุมชน - การเกษตร	- สำนักปลัด กองสนับสนุน - กองช่าง - กองการศึกษา - กองคลัง

๓.๒ บัญชีโครงการพัฒนาท้องถิ่น

บัญชีสรุปโครงการพัฒนา
แผนพัฒนาท้องถิ่น (พ.ศ.๒๕๖๖ - ๒๕๗๐) แก้ไข ครั้งที่ ๑/๒๕๖๖
องค์การบริหารส่วนตำบลเกาะลิบง อำเภอเมืองตรัง จังหวัดตรัง

ยุทธศาสตร์	ปี ๒๕๖๖		ปี ๒๕๖๗		ปี ๒๕๖๘		ปี ๒๕๖๙		ปี ๒๕๗๐		รวม ๕ ปี	
	จำนวนโครงการ	งบประมาณ (บาท)	จำนวนโครงการ	งบประมาณ (บาท)	จำนวนโครงการ	งบประมาณ (บาท)	จำนวนโครงการ	งบประมาณ (บาท)	จำนวนโครงการ	งบประมาณ (บาท)	จำนวนโครงการ	งบประมาณ (บาท)
๑. ยุทธศาสตร์การพัฒนาด้านโครงสร้างพื้นฐาน												
๑.๑ กลยุทธ์ บุกเบิก ก่อสร้าง ปรับปรุง บำรุงรักษา ถนน สะพาน ทางเท้า และทำเหมืองแร่												
(๑) แผนงานทะเลและชุมชน	๒	๑,๐๐๐,๐๐๐	๗	๑,๗๕๐,๐๐๐	๑	๕๐๐,๐๐๐	-	-	-	-	๑๐	๓,๒๕๐,๐๐๐
๑.๒ กลยุทธ์ พัฒนาและจัดทําแหล่งน้ำเพื่ออุปโภคบริโภค												
(๑) แผนงานอุตสาหกรรมและการโยธา	๑๖	๘๓,๕๓๐,๐๐๐	๑๒	๓๗,๑๑๐,๐๐๐	๑๓	๖๒,๕๐๐,๐๐๐	๑๓	๑๔๕,๕๕๐,๐๐๐	๘	๒๑,๕๕๐,๐๐๐	๖๒	๓๔๘,๙๙๐,๐๐๐
๑.๓ กลยุทธ์ ขยายเขต ติดตั้ง ปรับปรุง บำรุงรักษาไฟฟ้าแสงสว่างสาธารณะ												
(๑) แผนงานอุตสาหกรรมและการโยธา	-	-	-	-	-	-	-	-	-	-	-	-
๑.๔ กลยุทธ์ การพัฒนาระบบการติดต่อสื่อสาร												
(๑) แผนงานอุตสาหกรรมและการโยธา	-	-	-	-	-	-	-	-	-	-	-	-
รวม	๑๘	๘๔,๕๓๐,๐๐๐	๑๙	๓๘,๗๖๐,๐๐๐	๑๔	๖๒,๙๙๐,๐๐๐	๑๓	๑๔๕,๕๕๐,๐๐๐	๘	๒๑,๕๕๐,๐๐๐	๗๒	๓๕๒,๑๖๐,๐๐๐
๒. ยุทธศาสตร์การพัฒนาด้านเศรษฐกิจและเกษตรกรรม												
๒.๑ กลยุทธ์ พัฒนาและส่งเสริมอาชีพให้แก่ประชาชน												
(๑) แผนงานสร้างความเข้มแข็งของประชาชน	๗	๓๙๐,๐๐๐	๗	๓๙๐,๐๐๐	๗	๓๙๐,๐๐๐	๗	๓๙๐,๐๐๐	๗	๓๙๐,๐๐๐	๓๕	๑,๙๕๐,๐๐๐
๒.๒ กลยุทธ์ พัฒนาปรับปรุงแหล่งท่องเที่ยวและเพิ่มศักยภาพการท่องเที่ยว												
(๒) แผนงานการศาสนาวัฒนธรรมและนันทนาการ	๓	๒๐๐,๐๐๐	๓	๒๐๐,๐๐๐	๓	๒๐๐,๐๐๐	๓	๒๐๐,๐๐๐	๓	๒๐๐,๐๐๐	๑๕	๑,๐๐๐,๐๐๐
(๓) อุตสาหกรรมและการโยธา	๑	๑๐,๐๐๐,๐๐๐	๔	๔๐,๖๐๐,๐๐๐	๒	๒,๖๐๐,๐๐๐	๓	๓๐,๒๐๐,๐๐๐	-	-	๑๐	๘๓,๕๐๐,๐๐๐
รวม	๑๑	๑๐,๕๙๐,๐๐๐	๑๔	๔๑,๑๙๐,๐๐๐	๑๒	๓,๑๙๐,๐๐๐	๑๓	๓๐,๗๙๐,๐๐๐	๑๐	๕๙๐,๐๐๐	๖๐	๘๖๖,๓๕๐,๐๐๐

ยุทธศาสตร์	ปี ๒๕๖๖		ปี ๒๕๖๗		ปี ๒๕๖๘		ปี ๒๕๖๙		ปี ๒๕๗๐		รวม ๕ ปี	
	จำนวนโครงการ	งบประมาณ (บาท)	จำนวนโครงการ	งบประมาณ (บาท)	จำนวนโครงการ	งบประมาณ (บาท)	จำนวนโครงการ	งบประมาณ (บาท)	จำนวนโครงการ	งบประมาณ (บาท)	จำนวนโครงการ	งบประมาณ (บาท)
๓ ยุทธศาสตร์การพัฒนาด้านการศึกษา ศาสนา ศิลปวัฒนธรรม												
๓.๑ กลยุทธ์ ส่งเสริมการศึกษาของประชาชนทุกระดับ	๙	๙,๐๒๐,๐๐๐	๙	๙,๐๒๐,๐๐๐	๙	๙,๐๒๐,๐๐๐	๙	๙,๐๒๐,๐๐๐	๘	๘,๕๒๐,๐๐๐	๔๔	๔๕,๐๐๐,๐๐๐
๑ แผนงานการศึกษา												
๓.๒ กลยุทธ์ เสริมให้ประชาชนได้เข้าถึงสิทธิสวัสดิการสังคมอย่างเท่าเทียมและทั่วถึง	๖	๔๐๐,๐๐๐	๖	๔๐๐,๐๐๐	๖	๔๐๐,๐๐๐	๖	๔๐๐,๐๐๐	๖	๔๐๐,๐๐๐	๓๐	๒,๐๐๐,๐๐๐
๒ แผนงานสังคมสงเคราะห์	๑๕	๙,๕๒๐,๐๐๐	๑๕	๙,๕๒๐,๐๐๐	๑๕	๙,๕๒๐,๐๐๐	๑๕	๙,๕๒๐,๐๐๐	๑๔	๙,๕๒๐,๐๐๐	๗๕	๔๗,๐๐๐,๐๐๐
รวม												
๔ ยุทธศาสตร์การพัฒนาด้านสิ่งแวดล้อมและจัดการทรัพยากรธรรมชาติ												
๔.๑ กลยุทธ์ สร้างจิตสำนึกและความตระหนักรู้ในการจัดการทรัพยากรธรรมชาติ	๒	๑๑๐,๐๐๐	๒	๑๑๐,๐๐๐	๒	๑๑๐,๐๐๐	๒	๑๑๐,๐๐๐	๒	๑๑๐,๐๐๐	๑๐	๕๕๐,๐๐๐
๑ แผนงานบริหารงานทั่วไป												
๔.๒ กลยุทธ์ เฝ้าระวังและฟื้นฟูธรรมชาติและสิ่งแวดล้อม	๕	๑,๑๗๐,๐๐๐	๓	๑๗๐,๐๐๐	๓	๑๗๐,๐๐๐	๓	๑๗๐,๐๐๐	-	๑๗๐,๐๐๐	๑๗	๑,๕๕๐,๐๐๐
๒ แผนงานสาธารณสุข												
๔.๓ กลยุทธ์ ป่าไม้และจัดการขยะ	๒	๔๐๐,๐๐๐	๒	๔๐๐,๐๐๐	๒	๔๐๐,๐๐๐	๕	๔๐๐,๐๐๐	๕	๔๐๐,๐๐๐	๑๐	๒,๐๐๐,๐๐๐
๓ แผนงานสร้างความเข้มแข็งของชุมชน	๒	๑๐๐,๐๐๐	๒	๑๐๐,๐๐๐	๒	๑๐๐,๐๐๐	๒	๑๐๐,๐๐๐	๒	๑๐๐,๐๐๐	๑๐	๕๐๐,๐๐๐
๔ แผนงานการเกษตร	๑๑	๑,๗๘๐,๐๐๐	๙	๗๘๐,๐๐๐	๙	๗๘๐,๐๐๐	๙	๗๘๐,๐๐๐	๙	๗๘๐,๐๐๐	๔๗	๔,๙๐๐,๐๐๐
รวม												
๕ ยุทธศาสตร์การพัฒนาคุณภาพชีวิตและสังคม												
๕.๑ กลยุทธ์ ส่งเสริมการจัดสวัสดิการและนันทนาการ	๘	๑,๐๗๐,๐๐๐	๘	๑,๐๗๐,๐๐๐	๘	๑,๐๗๐,๐๐๐	๘	๑,๐๗๐,๐๐๐	๘	๑,๐๗๐,๐๐๐	๔๐	๕,๓๕๐,๐๐๐
๑ แผนงานการรักษาความปลอดภัย												
๕.๒ กลยุทธ์ ส่งเสริมสุขภาพอนามัยของประชาชน	๑๗	๑,๖๘๐,๐๐๐	๑๗	๑,๖๘๐,๐๐๐	๑๗	๑,๖๘๐,๐๐๐	๑๗	๑,๖๘๐,๐๐๐	๑๗	๑,๖๘๐,๐๐๐	๘๕	๘,๕๐๐,๐๐๐
๒ แผนงานสาธารณสุข												
๕.๓ กลยุทธ์ การรักษาความปลอดภัยในชีวิตและทรัพย์สินของประชาชน	๒	๗๐๐,๐๐๐	๒	๗๐๐,๐๐๐	๒	๗๐๐,๐๐๐	๒	๗๐๐,๐๐๐	๒	๗๐๐,๐๐๐	๑๐	๓,๕๐๐,๐๐๐
๓ แผนงานเกษตรและชุมชน	๑๔	๕๒๕,๐๐๐	๑๔	๕๒๕,๐๐๐	๑๔	๕๒๕,๐๐๐	๑๔	๕๒๕,๐๐๐	๑๔	๕๒๕,๐๐๐	๗๐	๒,๖๒๕,๐๐๐
๔ แผนงานสร้างความเข้มแข็งของชุมชน	๖	๖๐๐,๐๐๐	๖	๖๐๐,๐๐๐	๖	๖๐๐,๐๐๐	๖	๖๐๐,๐๐๐	๖	๖๐๐,๐๐๐	๓๐	๓,๐๐๐,๐๐๐
๕ แผนงานการศึกษา วัฒนธรรม และนันทนาการ	๔๗	๔,๕๗๕,๐๐๐	๔๗	๔,๕๗๕,๐๐๐	๔๗	๔,๕๗๕,๐๐๐	๔๗	๔,๕๗๕,๐๐๐	๔๗	๔,๕๗๕,๐๐๐	๒๓๕	๒๒,๘๗๕,๕๐๐
รวม												

ยุทธศาสตร์	ปี ๒๕๖๖		ปี ๒๕๖๗		ปี ๒๕๖๘		ปี ๒๕๖๙		ปี ๒๕๗๐		รวม ๕ ปี	
	จำนวนโครงการ	งบประมาณ (บาท)	จำนวนโครงการ	งบประมาณ (บาท)	จำนวนโครงการ	งบประมาณ (บาท)	จำนวนโครงการ	งบประมาณ (บาท)	จำนวนโครงการ	งบประมาณ (บาท)	จำนวนโครงการ	งบประมาณ (บาท)
๖.ยุทธศาสตร์การพัฒนาด้านการเมืองการบริหาร												
(๑) แผนงานบริหารทั่วไป	๘	๑,๐๕๐,๐๐๐	๘	๑,๐๕๐,๐๐๐	๘	๑,๐๕๐,๐๐๐	๘	๑,๐๕๐,๐๐๐	๘	๑,๐๕๐,๐๐๐	๔๐	๕,๒๕๐,๐๐๐
(๒) แผนงานการรักษาความสงบภายใน	๔	๖๐๐,๐๐๐	๔	๖๐๐,๐๐๐	๔	๖๐๐,๐๐๐	๔	๖๐๐,๐๐๐	๔	๖๐๐,๐๐๐	๒๐	๓,๐๐๐,๐๐๐
(๓) แผนงานการศึกษา	๓	๕๐๐,๐๐๐	๔	๒,๕๐๐,๐๐๐	๓	๕๐๐,๐๐๐	๓	๕๐๐,๐๐๐	๓	๕๐๐,๐๐๐	๑๖	๔,๕๐๐,๐๐๐
รวม	๑๕	๒,๑๕๐,๐๐๐	๑๖	๔,๑๓๐,๐๐๐	๑๕	๒,๑๕๐,๐๐๐	๑๕	๒,๑๕๐,๐๐๐	๑๕	๒,๑๕๐,๐๐๐	๗๖	๑๒,๗๕๐,๐๐๐
รวมทั้งหมด	๑๑๗	๑๑๒,๙๘๐,๐๐๐	๘๙	๓๖,๗๑๖,๑๕๖	๘๕	๒๖,๒๓๗,๒๓๑	๗๕	๑๕,๖๒๖,๐๐๐	๖๙	๗,๕๒๘,๐๐๐	๔๒๕	๓๘๓,๕๖๒,๓๘๗

บัญชีสรุปโครงการพัฒนา
ที่นำมาจากแผนพัฒนาหมู่บ้าน
องค์การบริหารส่วนตำบลเกาะลิบง อำเภอเมืองตรัง จังหวัดตรัง

หมู่บ้าน	ปี ๒๕๖๖		ปี ๒๕๖๗		ปี ๒๕๖๘		ปี ๒๕๖๙		ปี ๒๕๗๐		รวม ๕ ปี	
	จำนวนโครงการ	งบประมาณ (บาท)	จำนวนโครงการ	งบประมาณ (บาท)	จำนวนโครงการ	งบประมาณ (บาท)	จำนวนโครงการ	งบประมาณ (บาท)	จำนวนโครงการ	งบประมาณ (บาท)	จำนวนโครงการ	งบประมาณ (บาท)
ยุทธศาสตร์ด้านโครงสร้างพื้นฐาน หมู่ที่ ๑-๘	๖	๑,๙๕๐,๐๐๐	๘	๓,๒๕๐,๐๐๐	๑๐	๖,๖๐๐,๐๐๐	๙	๖,๕๕๐,๐๐๐	๗	๓,๘๐๐,๐๐๐	๔๐	๒๒,๐๕๐,๐๐๐
ยุทธศาสตร์การพัฒนาด้านเศรษฐกิจและการท่องเที่ยว หมู่ที่ ๑-๘	๑	๑,๑๐๐,๐๐๐	๑	๘๗๐,๐๐๐	๑	๑,๑๐๐,๐๐๐	-	-	-	-	๓	๓,๐๗๐,๐๐๐
รวมทั้งหมด	๗	๓,๐๕๐,๐๐๐	๙	๔,๑๒๐,๐๐๐	๑๑	๗,๗๐๐,๐๐๐	๙	๖,๕๕๐,๐๐๐	๗	๓,๘๐๐,๐๐๐	๔๓	๒๕,๑๒๐,๐๐๐

หมายเหตุ : แบบ ผ๐๑/๑ บัญชีสรุปโครงการพัฒนา ที่นำมาจากแผนพัฒนาหมู่บ้านและแผนชุมชน ให้เรียงลำดับต่อจาก แบบ ผ.๐๑



ประกาศองค์การบริหารส่วนตำบลเกาะลิบง
เรื่อง ประกาศใช้แผนพัฒนาท้องถิ่น (พ.ศ.๒๕๖๖ - ๒๕๗๐) แก้ไข ครั้งที่ ๒/๒๕๖๖

องค์การบริหารส่วนตำบลเกาะลิบง ได้จัดทำแผนพัฒนาท้องถิ่น (พ.ศ.๒๕๖๖ - ๒๕๗๐) แก้ไข ครั้งที่ ๒/๒๕๖๖ ตามระเบียบกระทรวงมหาดไทยว่าด้วยการจัดทำแผนพัฒนาขององค์กรปกครองส่วนท้องถิ่น พ.ศ.๒๕๔๘ และที่แก้ไขเพิ่มเติม และเมื่อราชกิจจานุเบกษาประกาศใช้แผนพัฒนาเศรษฐกิจและสังคมแห่งชาติ ฉบับที่ ๑๓ (พ.ศ.๒๕๖๖ - ๒๕๗๐) ให้องค์กรปกครองส่วนท้องถิ่นนำหมุดหมาย ในแผนพัฒนาเศรษฐกิจและสังคมแห่งชาติ ฉบับที่ ๑๓ มาจัดทำรายละเอียดที่มีความสอดคล้องหรือเชื่อมโยงกับยุทธศาสตร์ชาติ ๒๐ ปี แผนพัฒนาจังหวัด/กลุ่มจังหวัด/ภาค ยุทธศาสตร์การพัฒนาขององค์กรปกครองส่วนท้องถิ่นในเขตจังหวัด และยุทธศาสตร์ขององค์กรปกครองส่วนท้องถิ่น ในส่วนที่ ๒ ยุทธศาสตร์ขององค์กรปกครองส่วนท้องถิ่น และส่วนที่ ๓ การนำแผนพัฒนาท้องถิ่นไปสู่การปฏิบัติ โดยได้รับความเห็นชอบจากผู้บริหารท้องถิ่นแล้ว นั้น

อาศัยอำนาจตามความในหมวดที่ ๕ ข้อ ๒๑ แห่งระเบียบกระทรวงมหาดไทยว่าด้วยการจัดทำแผนขององค์กรปกครองส่วนท้องถิ่น พ.ศ.๒๕๔๘ และที่แก้ไขเพิ่มเติม จึงขอประกาศใช้แผนพัฒนาท้องถิ่น (พ.ศ.๒๕๖๖ - ๒๕๗๐) แก้ไข ครั้งที่ ๒/๒๕๖๖ เพื่อใช้เป็นแนวทางในการพัฒนาในปีงบประมาณ พ.ศ.๒๕๖๖ ต่อไปรายละเอียดตามเอกสารที่แนบมาพร้อมนี้

จึงประกาศให้ทราบโดยทั่วกัน

ประกาศ ณ วันที่ ๒๘ กุมภาพันธ์ พ.ศ.๒๕๖๖

(นายสิทธิพร จิเหลา)

นายกองค์การบริหารส่วนตำบลเกาะลิบง